

KEIMYUNG UNIVERSITY



2026학년도

계명대학교  
신입생  
수시모집요강

함께 지켜온 큰빛  
함께 비상할 계명



계명대학교  
KEIMYUNG UNIVERSITY



# Together, We Unlock New Possibilities for Tomorrow.

계명은 내일의 가능성을 엽니다.  
변화의 중심에서, 세상을 밝히는  
교육의 빛이 됩니다.



### 새로운 시대를 여는 교육, 계명

계명은 프런티어 정신으로 시대를 선도하며, 기본에 충실한 교육을 실천합니다.

‘진리와 정의와 사랑의 나라를 위하여’라는 이념 아래, 전통을 품고 미래를 향한 가치를 제시합니다.

### 좋은 사람에서, 더 좋은 사람으로

‘좋은 사람으로 들어와 더 좋은 사람이 되어 나가자’

계명의 교육은 단순한 지식 전달을 넘어, 사람을 빛는 여정입니다.

우리는 그간의 성과에 머물지 않고, 더 높은 곳을 향해 나아갑니다.

### 당신의 가능성, 계명에서 시작됩니다.

계명은 당신의 내일을 믿습니다.

이제, 새로운 가능성을 여는 첫걸음, 계명과 함께 내디뎌 보세요.



# 2026학년도 신입생 수시모집요강

<b>I. 전형요약 및 주요 변경사항</b>	<b>06</b>
전형요약	06
2026학년도 주요변경 사항	07
<b>II. 모집단위 및 입학정원</b>	<b>09</b>
학생정원표	09
2026학년도 모집인원 총괄표	10
자율전공부 배정 가능 학과 안내	12
<b>III. 원서접수 및 전형일정 안내</b>	<b>13</b>
<b>IV. 세부 전형별 안내</b>	<b>15</b>
<b>정원내</b>	
1. 학생부교과(일반전형)	15
2. 학생부교과(지역전형)	17
3. 학생부교과(지역기회균형전형)	18
4. 학생부교과(면접전형)	19
5. 학생부교과(기회균형전형)	20
6. 학생부종합(일반전형)	22
7. 학생부종합(지역전형)	23
학생부종합(일반, 지역, 농어촌전형) 평가 세부 내용	24
8. 실기/실적(예체능전형)	25
9. 실기/실적(체육특기자전형)	30
<b>정원의외</b>	
1. 학생부교과(약학기회균형전형)	33
2. 학생부교과(특성화고교전형)	34
3. 학생부교과(특성화고졸재직자전형)	35
4. 학생부교과(만학도, 공무원, 군위탁전형)	36
5. 학생부종합(농어촌전형)	37
<b>V. 학생부 성적 반영방법</b>	<b>39</b>
♣ 정시모집 안내	41
<b>VI. 전형료 및 지원자 유의사항</b>	<b>42</b>
<b>VII. 대학생활 안내</b>	<b>45</b>
신입생 수시모집 장학제도 안내	45
특성화 프로그램 및 장학 안내	49
교직이수 안내	51
학사 안내(수업, 학적, 전과, 휴학, 복학 등)	52
학생군사교육단(ROTC) 안내	54
명교생활관(기숙사) 안내	55
외국어 전용기숙사 장학프로그램 안내	56
장애학생 지원 안내	56
국제화프로그램	60
취업지원프로그램	62
학생성공센터 안내	64
캠퍼스맵	67





# I

## 전형요약 및 전형일정

### 전형요약

#### 모집인원 (수시모집)

**모집인원**

총 4,493명

**정원내**

4,110명

**정원의외**

383명

**원서접수 기간**

2025. 9. 8.(월)  
~ 9. 12.(금)

#### 전형요약표

\* 수시모집 전형 간 6개까지 복수 지원 가능

모집 시기	전형명	모집 인원	전형요소 및 반영비율	수능 최저	면접/ 실기	
수시	일반전형	952	▶ 학생부 100% [단, 의예과는 1단계: 학생부 100%(12~20배수 선발) 2단계: 1단계 성적 80% + 면접 20%]	○	X [의예 제외]	
	지역전형	698				
	지역기회균형전형 의예, 약학, 간호	7				
	학생부 교과	면접전형	222	▶ 1단계: 학생부 100%(10배수 선발) 2단계: 1단계 성적 80% + 면접 20% (단, 약학부는 20배수를 선발함)	○	○
	기회균형전형	143	▶ 학생부 100%	X	X	
	약학기회균형전형 정원의외 <b>신설</b>	3	▶ 학생부 100%	○	X	
	특성화고교전형 정원의외	67	▶ 학생부 100%	X	X	
	특성화고졸재직자전형 정원의외	40				
	만학도전형 정원의외	65				
	공무원, 군위탁전형 정원의외	약간명				
학생부 종합	일반전형	874	▶ 서류 100% [단, 의예과는 1단계: 서류 100%(7배수 선발) 2단계: 1단계 성적 80% + 면접 20%]	X [의예 제외]	X [의예 제외]	
	지역전형	579		X [의예, 약학 제외]	X [의예 제외]	
	농어촌전형 정원의외 <b>약학부 3명</b>	176	▶ 서류 100%	X [약학 제외]	X	
실기/실적	예체능전형	588	▶ 학생부 20% + 실기 80%	X	○	
	체육특기자전형	47	▶ 학생부 30% + 서류(실적) 70%	X	X	

- ※ 학생부 성적 반영방법: 교과 성적(80점) + 출결(20점)
- ※ 서류: 학생부(교과+비교과) 종합 평가
- ※ 수시모집 정원 외 모집인원에 재외국민과 외국인 특별전형 32명 포함
- ※ 수시모집에서 미충원 인원 발생 시 정시모집으로 이월하여 선발할 수 있음

#### 지원자격 및 제출서류

(○ 해당됨, △ 해당자 확인요망, X 해당사항 없음)

구분	학생부교과										실기/실적		학생부종합		
	일반	지역	지역 기회균형	기회균형	면접	약학 기회균형	특성화 고교	특성화고졸 재직자	만학도	예체능	체육 특기자	일반	지역	농어촌	
지원자격	일반고	○	○	○	○	○	○	X	△	○	○	○	○	○	○
	특목고	○	○	○	○	○	○	X	X	○	○	○	○	○	X
	영재학교	○	X	X	○	○	○	X	X	○	○	○	○	X	X
	특성화고	○	○	○	○	○	○	○	○	○	○	○	○	○	○
	외국고	○	X	X	○	○	○	X	X	○	○	○	○	X	X
	검정고시	○	X	X	○	○	○	X	X	○	○	○	○	X	X
수능최저학력기준	○	○	○	X	○	○	X	X	X	X	X	△	△	△	
제출서류	자격증빙	X	X	○	○	X	○	X	○	○	X	○	X	X	○

- ※ 학생부종합(일반전형)의 의예과, 학생부종합(지역전형)의 의예과, 약학부 및 학생부종합(농어촌전형)의 약학부는 수능최저학력기준 적용
- ※ 실기/실적(체육특기자전형)의 검정고시 출신자도 지원자격에 포함된 고등학교 실적이 있는 학생에 한함

# 2026학년도 주요변경 사항

## ☉ 학생부 성적 반영 방법 변경

전형	계열, 학과	성적 반영 교과		반영지표		학년별 반영 비율	반영 점수	
		2025학년도	2026학년도	일반	진로선택			
학생부 교과전형 (지역전형 제외), 실기/실적전형	인문사회계열, 패션마케팅학과, 실버스포츠포복지학과, 스포츠마케팅학과	국어, 수학, 영어, <b>한국사</b> , 사회 교과 전 과목 + 진로선택(상위 3개 과목)	국어, 수학, 영어, 사회 교과 중 <b>상위 3개 교과</b> 전 과목 + 진로선택(상위 3개 과목)	석차 등급	등급	100% (학년별 비율 없음)	교과 성적 (80점) + 출결 (20점)	
	자연공학계열 (의예과, 약학부 제외)	국어, 수학, 영어, <b>한국사</b> , 과학 교과 전 과목 + 진로선택(상위 3개 과목)	국어, 수학, 영어, 과학 교과 중 <b>상위 3개 교과</b> 전 과목 + 진로선택(상위 3개 과목)					
	자율전공부	국어, 수학, 영어, 사회/과학 교과 중 <b>상위 3개 교과</b> 전 과목 + <b>한국사</b> + 진로선택(상위 3개 과목)	국어, 수학, 영어, 사회/과학 교과 중 상위 3개 교과 전 과목 + 진로선택(상위 3개 과목)					
	예체능계열(패션마케팅학과, 실버스포츠포복지학과, 스포츠마케팅학과 제외)	국어, 영어 <b>교과 전 과목</b> + 진로선택(상위 3개 과목)	국어, 영어 교과 전 과목 + 진로선택(상위 3개 과목)					
학생부교과 (지역전형)	전 모집단위 (의예과, 약학부 제외)	국어, 수학, 영어, 한국사, 사회 또는 과학 교과 전 과목 + 진로선택(상위 3개 과목)	<b>진로 선택 과목 중 국어, 수학, 영어, 사회, 과학 교과 전 과목</b>	2026	A	1	100% (학년별 비율 없음)	교과 성적 (80점) + 출결 (20점)
학생부 교과전형	의예과, 약학부	국어, 수학, 영어, <b>한국사</b> , 과학 교과 전 과목 + 진로선택(상위 3개 과목)	국어, 수학, 영어, 과학 <b>교과 전 과목</b> + 진로선택 (상위 3개 과목)		B	2		
					C	3		

※ 한국사는 사회교과로 반영함

## ☉ 수시모집 일부 모집단위 및 전형 수능최저학력 기준 변경

모집단위	전형명	수능 반영 영역 수	2025학년도	2026학년도
유아교육과, 영어교육과, 국어교육과, Keimyung Adams College, 디지털게임공학과, 혁신신약학과	학생부교과(일반, 지역전형)	상위 2개	8 이내	9 이내
철학과	학생부교과(일반, 지역전형)	상위 2개	10 이내	없음
경찰행정학과, 간호학과	학생부교과 (일반, 지역, 지역기회균형전형)	상위 3개 → 상위 2개	상위 3개 영역의 등급 합이 12 이내	상위 2개 영역의 등급 합이 7 이내
의예과	학생부교과(지역전형)	상위 3개	3 이내	4 이내 (수학 미적분 또는 기하 필수 반영)
	학생부종합(일반전형)		없음	
	학생부종합(지역전형)		4 이내	
	학생부교과(지역기회균형전형)		5 이내	

## ☉ 학생부종합전형 평가요소 배점 변경

학년도	전형명	평가요소			
		학업역량	진로역량	공동체역량	계
2025	학생부종합(일반, 지역, 농어촌전형)	35	40	25	100
2026	학생부종합(일반전형)	35	40	25	100
	<b>학생부종합(지역전형)</b>	<b>20</b>	<b>50</b>	<b>30</b>	100
	<b>학생부종합(농어촌전형)</b>	<b>30</b>	<b>35</b>	<b>35</b>	100

㉠ 약학부 농어촌전형, 기회균형전형 모집 시기 및 전형유형 변경(정시모집 ▶ 수시모집)

대상자	2025학년도	2026학년도
농어촌학생	정시 수능(농어촌전형) 수능 100%	수시모집 학생부종합(농어촌전형) 서류 100%(수능 최저 3개 합 7이내)
저소득층학생 (기초, 차상위, 한부모)	정시 수능(기회균형전형) 수능 100%	수시모집 학생부교과(약학기회균형전형) 학생부 100%(수능 최저 3개 합 7이내)

㉡ 음악공연예술대학 일부학과 비실기 학생부종합(일반전형) 신설

- ▶ 연극뮤지컬과 5명, 실용음악음향과(사운드아트) 3명 모집
- ▶ 서류 100% 선발(비실기전형, 수능최저학력기준 없음)

㉢ 미술대학 사진영상미디어과 비실기 학생부교과(일반전형) 신설: 4명

- ▶ 학생부 100% 선발(비실기전형, 수능최저학력기준 없음)

㉣ 정시모집 의예과, 약학부 영역별 반영비율 변경

계열, 학과	2025학년도				2026학년도			
	국어	수학 (미적분 또는 기하)	영어	과학탐구	국어	수학 (미적분 또는 기하)	영어	과학탐구
의예과, 약학부	25%	25%	25%	25%	25%	30%	20%	25%

㉤ 정시모집 영어 등급별 반영 백분위 점수 변경

등급	2025학년도	1등급	2등급	3등급	4등급	5등급	6등급	7등급	8등급	9등급
		점수	100점	95점	90점	85점	80점	75점	70점	65점
	2026학년도	100점	98점	94점	90점	86점	82점	78점	74점	60점

㉥ 정시모집 일부 모집단위 및 실기/실적전형 군 변경

모집단위	2025학년도	2026학년도
경영학과(야)	가군	나군
실기/실적전형(음악공연예술대학, 미술대학, 체육대학)	가군	다군
기계공학과	나군	가군
경제금융학과	다군	나군



# II

## 모집단위 및 입학정원

### 학생정원표

성서캠퍼스				성서캠퍼스			
대학	학부, 학과, 계열		입학정원	대학	학부, 학과, 계열		입학정원
인문 국제학 대학	한국어문학부	국어국문학과	40	공과 대학	도시학부	교통공학과	40
		한국어교육과	30			도시계획학과	40
	영어영문학과	70	생태조경학과			40	
	독일유럽학과	40	스마트모빌리티공학부		기계공학과	120	
	중국어중국학과	70			자동차공학과	40	
	일본어일본학과	80			모빌리티소프트웨어학과	30	
	러시아중앙아시아학과	30	화공신소재공학부		화학공학과	80	
	스페인어중남미학과	35			신소재공학과	40	
	사학과	40	로봇공학과 산업공학과 의용공학과 환경공학과			50	
	기독교학과	20				40	
철학과	20			50			
문예창작학과	40			40			
사범 대학	교육학과		15	체육 대학	체육학부	체육학과	60
	한문교육과		15			사회체육학과	60
	유아교육과		20		태권도학과 스포츠마케팅학과	실버스포츠복지학과	40
	영어교육과		20				60
국어교육과		20		45			
경영 대학	경영학부	경영학과 ★	135(30)	음악 공연 예술 대학	음악학부	관현악과	43
		관광경영학과	70			성악과	35
	디지털경영학부	경영정보학과	45		공연학부	피아노과	48
		경영빅데이터학과	40			연극뮤지컬과	30
회계세무학과		100		무용학과	25		
사회 과학 대학	경제통상학부	경제금융학과	110	공연학부	실용음악음향과	30	
		국제통상학과	140				
	공공인재학부	행정학과	80	Keimyung Adams College	국제경영학과(IB)	40	
		정치외교학과	40		국제관계학과(IR)		
	언론광고학부	언론영상학과	70	의과대학	의예과[의학과]	120[120]	
		광고홍보학과	50	간호대학	간호학과	151	
	사회학과 심리학과 문헌정보학과 사회복지학과 법학과 경찰행정학과		40	Tabula Rasa College	자율전공부	254	
			60	약학 대학	약학부	약학과(6년제), 제약학과(6년제)	32
		50	혁신신약학과			30	
		60	소 계		4,258(30)		
		80	<b>대명캠퍼스</b>				
		70	미술 대학	미술·디자인학부	회화과	35	
	20	공예디자인과			40		
	40	산업디자인과			40		
	30	패션디자인과			40		
기초과학부	수학과	20		시각미디어학부	사진영상미디어과	35	
	통계학과	40			영상애니메이션과	45	
식품보건학부	화학과	30		시각디자인과	50		
	생명과학과	60		웹툰과	40		
	공중보건학과	50	소 계		405		
식품가공학과	식품가공학과	40	총 계		4,663(30)		
	식품영양학과	40					
건축토목공학부	토목공학과	50					
	건축학과(5년제)	40					
	건축공학과	60					
	전자전기공학부	전자공학과	60				
컴퓨터공학부	전기공학과	60					
	컴퓨터공학과	80					
	게임소프트웨어학과	40					
디지털게임공학과	30						

- ★는 야간강좌 개설 학과이며, ( )안은 야간강좌 개설학과의 인원수로서 밖의 수에 포함된 숫자임
- Tabula Rasa College 자율전공부 지원 가능학과(계열별 배정 가능 학과 p.12 참조)
  - 인문국제학대학, 경영대학, 사회과학대학, 자연과학대학, 공과대학 전 학과(건축학과, 디지털게임공학과 제외), 약학대학 혁신신약학과, 체육대학 실버스포츠복지학과, 스포츠마케팅학과, 미술대학 패션마케팅학과
- Keimyung Adams College와 약학부의 학과별 표준정원 및 제1전공 배정 기준을 별도로 정함



# 2026학년도 모집인원 총괄표

단과 대학	모집 단위	모집 인원 (정원 내)	수시모집											정시모집											
			학생부교과				학생부 종합		실기/실적		정원내 소개	학생부 종합			정원외 소개	수능			실기/실적		수능 (정원외)				
			일반	지역	지역 기회균형	기회균형	일반	지역	예체능	체육 특기자		농어촌	약학 기회균형	특성화 고교		만학도/특성화 고졸 재직자	일반			예체능		정원내 소개	농어촌	기회균형	
											가군				나군		다군	가군	나군		다군				
Tabula Rasa College	자율전공부	254	60	40		25	7	55	42				229	10				10		25			25		
인문 국제학 대학	국어국문학과 <b>교직</b>	40	10	7		2	9	7					35	2				2		5			5		
	한국어교육과	30	6	4		2	9	5					26					0	4				4		
	영어영문학과 <b>교직</b>	70	17	14		7	3	12	9				62	3				3		8			8		
	독일유럽학과	40	12	7		2	9	6					36					0	4				4		
	중국어중국어학과 <b>교직</b>	70	13	13		6	3	16	12				63	2	2			4	7				7		
	일본어일본학과 <b>교직</b>	80	18	16		7	3	16	12				72	2	2			4	8				8		
	러시아중앙아시아학과	30	5	4		2	9	6					26					0		4			4		
	스페인어중남미학과	35	6	7		2	9	6					30	2				2	5				5		
	사학과 <b>교직</b>	40	11	7		2	9	6					35	2				2		5			5		
	기독교학과	20	8	4			4	4					20					0	0				0		
	철학과	20	6	4			6	4					20					0	0				0		
문예창작학과	40	7	4		2	14	8					35	2				2		5			5			
사범 대학	교육학과 <b>교직</b>	15	6				6					12	1				1	3				3			
	한문교육과 <b>교직</b>	15	6				6					12	1				1	3				3			
	유아교육과 <b>교직</b>	20	7		4		6					17	2				2	3				3			
	영어교육과 <b>교직</b>	20	7		4		6					17	2				2	3				3			
	국어교육과 <b>교직</b>	20	7		4		6					17	2				2	3				3			
경영 대학	경영학과 <b>교직</b>	105	25	22		8	4	20	15				94	5	4			9		11			11		
	관광경영학과	70	16	13		6	3	14	10				62	3	3			6	8				8		
	경영정보학과	45	12	9		2	10	7					40	2	2			4		5			5		
	경영빅데이터학과	40	10	7		2	10	7					36	2				2	4				4		
	회계세무학과	100	26	20		7	4	20	13				90	4	4			8	10				10		
	경제금융학과 <b>교직</b>	110	30	20		10	4	19	15				98	4	2			6		12			12		
사회 과학 대학	국제통상학과 <b>교직</b>	140	38	31		12	4	25	18				128	4	2			6	12				12		
	행정학과	80	21	15		8	3	16	12				75	2				2	5				5		
	정치외교학과	40	11	7		2	9	6					35	2				2		5			5		
	언론영상학과	70	17	14		8	3	12	8				62	4	2			6		8			8		
	광고홍보학과	50	11	10		6	3	8	6				44	4	2			6	6				6		
	사회학과	40	12	7		2	9	6					36	2				2	4				4		
	심리학과 <b>교직</b>	60	10	9		7	3	14	10				53	4				4	7				7		
	문헌정보학과 <b>교직</b>	50	16	13		2	8	5					44	3				3		6			6		
	사회복지학과	60	9	9		7	3	14	11				53	4				4		7			7		
	법학과	80	18	13		8	3	16	12				70	3				3		10			10		
	경찰행정학과	70	16	12		7	3	11	8				57	4				4		13			13		
Keimyung Adams College	Keimyung Adams College 국제경영학과(B)	40	7	4		5		12	7				35					0		5			5		
	Keimyung Adams College 국제관계학과(R)																								
자연 과학 대학	수학과 <b>교직</b>	20	6	4			6	4					20					0		0			0		
	통계학과 <b>교직</b>	40	12	7		2	9	6					36					0	4				4		
	화학과 <b>교직</b>	30	8	6		2	7	4					27					0		3			3		
	생명과학과 <b>교직</b>	60	16	11		2	14	10					53	2				2	7				7		
	공중보건학과	50	16	11		2	9	6					44	2				2	6				6		
	식품가공학과	40	11	7		2	9	6					35	2	2			4	5				5		
	식품영양학과 <b>교직</b>	40	11	7		2	9	6					35	2	2			4		5			5		
공과 대학	토목공학과	50	9	8		3	14	10					44	2	2			4	6				6		
	건축학과(5년제)	40	7	6		5	2	9	6				35	2				2	5				5		
	건축공학과	60	16	11		3	13	10					53	3	2			5		7			7		
	전자공학과	60	16	11		3	13	10					53	3	2			5		7			7		
	전기공학과	60	16	11		3	13	10					53	3	3			6	7				7		

단과 대학	모집 단위	모집 인원 (정원 내)	수시모집													정시모집											
			학생부교과				학생부 종합		실기/실적			학생부 종합		학생부교과				수능		실기/실적		수능 (정원외)					
			일반	지역	지역 기회균형	면접	기회 균형	일반	지역	예체능	체육 특기자	정원내 소개	농어촌	약학 기회균형	특성화 고교	만학도 /특성화 고졸 재직자	정원외 소개	일반			예체능	정원내 소개	농어촌	기회 균형			
																		가군	나군	다군					다군	다군	
공과 대학	컴퓨터공학과 <b>교직</b>	80	19	13		8	3	16	12						71	4		3	◎	7	9				9		
	게임소프트웨어학과	40	11	7			2	9	6						35	2		2	◎	4			5		5		
	디지털게임공학과	30	7	4		4		7	4						26				◎	0		4			4		
	교통공학과	40	12	7			2	9	6						36	2			◎	2		4			4		
	도시계획학과	40	12	7			2	9	6						36	2		2	◎	4	4				4		
	생태조경학과	40	12	7			2	9	6						36	2		2	◎	4		4			4		
	기계공학과 <b>교직</b>	120	33	23		12	4	21	15						108	4		4	◎	8	12				12		
	자동차공학과	40	12	7			2	9	6						36	2		2	◎	4		4			4		
	모빌리티소프트웨어학과	30	8	6			2	6	4						26	2		2	◎	4		4			4		
	화학공학과 <b>교직</b>	80	18	15		8	2	16	12						71	2		2	◎	4	9				9		
	신소재공학과	40	11	8			2	9	6						36	2		2	◎	4	4				4		
	로봇공학과	50	12	7		6	2	12	7						46	2		2	◎	4	4				4		
	산업공학과	40	11	8			2	9	6						36				◎	0	4				4		
	의용공학과	50	16	12			2	9	6						45	2		2	◎	4		5			5		
환경공학과	40	11	8			2	9	6						36	2		2	◎	4	4				4			
의과대학	의예과	76	7	24	2			8	20					61						0		15		15	3	2	
간호대학	간호학과 <b>교직</b>	151	20	30	4	8		22	22					106	4					4		45		45	3		
약학 대학	약학부(6년제)*	32	4	8	1	5			8					26	3	3				6		6		6			
	혁신신약학과	30	8	5			2	6	5					26	2					2	4			4			
음악 예술 대학	관현악과 <b>교직</b>	43							43					43						0		○		0			
	성악과 <b>교직</b>	36							36					36						0		○		0			
	피아노과 <b>교직</b>	49							49					49						0		○		0			
	연극뮤지컬과	30					5		25					30						0		○		0			
	무용학과	25							25					25						0		○		0			
	실용음악음향과	30					3		27					30						0		○		0			
미술 대학	회화과	35							32					32						0				3	3		
	공예디자인과	40					4		31					35	2					2			5	5			
	산업디자인과	40					4		31					35	2					2			5	5			
	패션디자인과	40					10		25					35	2					2			5	5			
	텍스타일디자인과	40					4		32					36	2					2			4	4			
	패션마케팅학과	40	8	5		5	2	9	7					36	2		2			4	4			4			
	사진영상미디어과	35	4					6		25				35	2					2		○		0			
	영상애니메이션과	45					4		36					40	2					2			5	5			
	시각디자인과	50					7		38					45	2					2			5	5			
	웹툰과	40					4		32					36	2					2			4	4			
체육 대학	체육학과 <b>교직</b>	60					10		31	13				54	2					2			6	6			
	사회체육학과	60					5		26	23				54	2					2			6	6			
	실버스포츠복지학과	40	11	6				11	7					35	3			◎	3		5		5				
	태권도학과	60							44	11				55						0			5	5			
스포츠마케팅학과	45	11	6		5	2	9	7					40	2					2		5		5				
주간 소개		4,591	939	689	7	222	143	869	575	588	47			4,079	176	3	67	35		281	190	44	225	53	512	6	2
이부대학	경영학과(야)*	31	13	9				5	4					31				70*		70		0		0			
야간 소개		31	13	9	0	0	0	5	4	0	0			31	0	0	0	70		70	0	0	0	0	0	0	
총 계		4,622	952	698	7	222	143	874	579	588	47			4,110	176	3	67	105		351	190	44	225	53	512	6	2



1. **교직** 표시 학과는 교직이수가 가능함(세부 내용 p.51 참조)
  2. 경영학과(야)는 학생부교과(만학도전형) 30명, 학생부교과(특성화고졸재직자전형) 40명을 각각 선발함
  3. 학생부교과(군위탁, 공무원전형)은 경영학과(야)에서 약간명을 선발함
  4. '◎'로 표시된 모집단위는 학생부교과(만학도전형)만 지원 가능함
  5. '○'로 표시된 모집단위는 수시모집 결과 미충원 인원이 발생할 경우에 정시모집으로 이월하여 선발함
  6. 약학과, 제약학과는 약학부로 모집하며 국제경영학과(IB), 국제관계학과(IR)는 Keimyung Adams College로 모집하고 학과 배정시기 및 기준은 홈페이지에 추후 공지함
- ※ 의과대학: 한국의학교육평가원에서 시행한 2023년도 의학교육 평가인증에서 '인증'을 획득하였음(2024년~2028년)  
 ※ 간호대학: 한국간호교육평가원에서 시행한 2024년도 간호교육 평가인증에서 '인증'을 획득하였음(2024년~2029년)  
 ※ 약학대학: 한국약학교육평가원에서 시행한 2020년도 약학교육 평가인증에서 '인증'을 획득하였음(2021년~2025년)

## ♣ 표시 실기/실적(예체능, 체육특기자전형) 모집단위에 대한 세부 모집인원

▶ ♣ 표시 모집단위에 대한 세부 분야

구분	모집단위/미술과목	인원	모집단위/분야/악기/종목(세부 모집인원)			
수시 모집	관현악과	43	바이올린/더블베이스/하프(13), 비올라/첼로(11)	학생부종합 (일반전형)		
			플루트/오보에(5), 클라리넷(Bass/A/Bb)/바순/색소폰(4), 트럼펫/타악기(5), 혼/트롬본(테너/베이스)/튜바/유포니움(5)			
	피아노과	49	피아노(41), 작곡(8)			
	연극뮤지컬과	25	실기(연기)/실기(뮤지컬)(17), 면접(연출, 스태프)/ <a href="#">면접(공연기획)(8)*신설</a>		전 분야 선발(5)	
	실용음악음향과	27	보컬(3), 재즈피아노(3), 기타/베이스(5), 드럼(3), 실용작편곡(3), 사운드아트(10)		사운드아트(3)	
	<b>기초디자인 1유형</b>	77	공예디자인과(15), 산업디자인과(15), 패션디자인과(12), 텍스타일디자인과(16), 시각디자인과(19)			
	<b>기초디자인 2유형</b>	80	공예디자인과(16), 산업디자인과(16), 패션디자인과(13), 텍스타일디자인과(16), 시각디자인과(19)			
	체육학과	13	체육 특기자전형 *(A군)특기장학 선발대상 종목		<A군> 테니스(3)[남(2), 여(1)], 양궁(3), 육상(남)(2) <B군> <a href="#">축구(1)</a> , <a href="#">근대5종(1)</a> , <a href="#">핀수영(1)</a> , <a href="#">수영(경영 제외)(1)</a> , <a href="#">육상(800m 이상 중장거리 제외)(1)*신설</a>	과목/종목 구분없이 선발
	사회체육학과	23			<A군> 야구(8)[투수(3), 포수(1), 내야수(2), 외야수(2)] <B군> 수영(경영)(2), 보디빌딩(2), 검도(3), 볼링(1), 탁구(2), 배드민턴(2), 빙상(피겨)(1), <a href="#">카누(1)</a> , <a href="#">브레이킹(1)*신설</a>	
	태권도학과	11			<A군> 태권도 겨루기(8) <B군> 태권도 (폼새, 시범, 겨루기)(3)	
정시 모집	※ 정시모집 미술대학 기초디자인 1유형과 2유형은 유형별 인원 구분 없이 통합 선발함					

※ 음악공연예술대학의 경우, 수시모집에서 결원 발생 시 정시모집으로 이월하여 수능 100%로 선발함

## 자율전공부 배정 가능 학과 안내

배정 가능 학과	
인문국제대학	국어국문학과, 한국어교육과, 영어영문학과, 독일유럽학과, 중국어중국학과, 일본어일본학과, 러시아중앙아시아학과, 스페인어중남미학과, 사학과, 기독교학과, 철학과, 문예창작학과
경영대학	경영학과, 관광경영학과, 경영정보학과, 경영빅데이터학과, 회계세무학과
사회과학대학	경제금융학과, 국제통상학과, 행정학과, 정치외교학과, 언론영상학과, 광고홍보학과, 사회학과, 심리학과, 문헌정보학과, 사회복지학과, 법학과, 경찰행정학과
자연과학대학	수학과, 통계학과, 화학과, 생명과학과, 공중보건학과, 식품가공학과, 식품영양학과
공과대학	토목공학과, 건축공학과, 전자공학과, 전기공학과, 컴퓨터공학과, 게임소프트웨어학과, 교통공학과, 도시계획학과, 생태조경학과, 기계공학과, 자동차공학과, 모빌리티소프트웨어학과, 로봇공학과, 화학공학과, 신소재공학과, 산업공학과, 의용공학과, 환경공학과 (건축학과 및 디지펜게임공학과 제외)
약학대학	혁신신약학과
미술대학	패션마케팅학과
체육대학	실버스포츠복지학과, 스포츠마케팅학과



자율전공부는 입학 후 1년간의 진로탐색 과정을 거쳐 2학년 진급 시 본인이 희망하는 학과로 모두 진학하는 특수학부임 [단, 경찰행정학과는 50명, 혁신신약학과 15명 이내의 인원만 대학 1년간의 성적 순으로 배정함]

문의: Tabula Rasa College·인성교육원 행정팀 ☎ 053. 580. 6962, 6965 <https://liberal.kmu.ac.kr>

# III

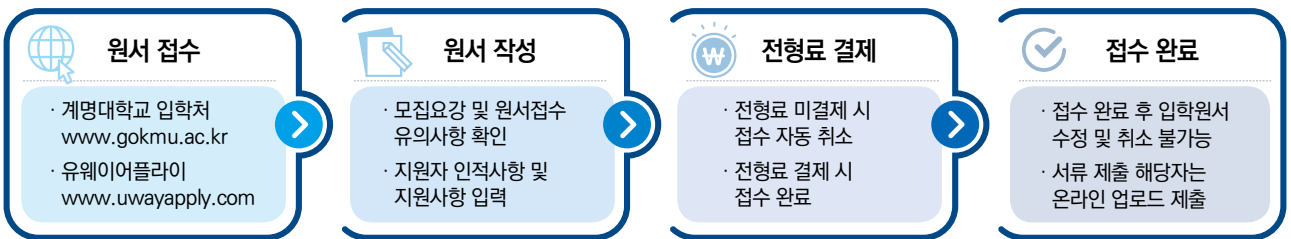
## 원서접수 및 전형일정 안내

### 원서접수 안내

#### 원서접수 일정

구분	일정	비고
원서접수	2025. 9. 8.(월) ~ 9. 12.(금) 18:00까지	<ul style="list-style-type: none"> <li>원서접수는 온라인으로만 가능</li> <li>원서 접수 또는 결제 장애: 유웨이 ☎ 1588. 8988</li> </ul>
서류제출	2025. 9. 8.(월) ~ 9. 15.(월) 18:00까지	<ul style="list-style-type: none"> <li>서류제출 대상자는 온라인으로 업로드 제출하여야 함</li> </ul>
접수확인 및 제출서류 도착 확인	2025. 9. 8.(월) ~ 9. 24.(수) 18:00까지	<ul style="list-style-type: none"> <li>www.uwayapply.com → 나의 원서관리</li> <li>www.gokmu.ac.kr</li> </ul>

#### 원서접수 절차



#### 원서접수 유의사항

- ▶ 본교 수시모집 전형 간 6개까지 복수 지원이 가능함
- 단, 의예과 지원 시 면접일이 동일한 학생부교과(일반전형)과 학생부교과(지역기회균형전형)은 복수 지원 불가

구분	예시	가능여부
전형이 다른 동일 모집단위 복수지원 및 교차지원	① 학생부교과(일반전형) - 경찰행정학과 ② 학생부교과(지역전형) - 경찰행정학과 ③ 학생부종합(일반전형) - 간호학과 ④ 학생부종합(지역전형) - 간호학과 ⑤ 학생부교과(기회균형전형) - 혁신신약학과 ⑥ 학생부종합(농어촌전형) - 혁신신약학과	가능
전형과 모집단위가 모두 다른 복수지원 및 교차지원	① 학생부종합(일반전형) - 영상애니메이션과 ② 실기/실적(예체능전형) - 영상애니메이션과 ③ 학생부종합(농어촌전형) - 영상애니메이션과	가능
동일한 전형에 모집단위가 모두 다른 복수지원 및 교차지원	① 학생부교과(일반전형) - 모바일티소프트웨어학과 ② 학생부교과(지역전형) - 기계공학과 ③ 학생부종합(일반전형) - 실버스포츠복지학과 ④ 학생부종합(지역전형) - Keimyung Adams College	가능
	① 학생부교과(일반전형) - 광고홍보학과 ② 학생부교과(일반전형) - 심리학과	불가능
	① 학생부종합(지역전형) - 디지털게임공학과 ② 학생부종합(지역전형) - 컴퓨터공학과	불가능

- 입학원서의 작성오류로 발생하는 불이익은 지원자 본인의 책임이오니 원서작성 시 신중하여야 합니다.
- 주소, 연락처 등이 변경된 경우 입학팀(☎ 053. 580. 6077~8)으로 즉시 통보해야 합니다.
- 허위 제출서류, 기타 부정행위가 확인 될 경우 입학 전후를 막론하고 합격과 입학을 취소할 수 있습니다.
- 실기·면접고사 결시자, 서류 미제출자, 지원자격 미달자, 수능 최저학력기준 미달자는 불합격으로 처리합니다.
- 각종고사(면접, 실기 등) 지원인원에 따라 오전, 오후 등으로 분반하여 진행되며, 개인별 일자 또는 시간 변경은 불가능 하오니 지원 시 반드시 일정을 확인하여 주시기 바랍니다.
- 원서접수 후에는 수정, 취소, 환불이 불가하므로 신중히 지원하여야 합니다.

## 전형일정 안내

구분	학생부교과					학생부종합			실기/실적	
	일반/지역 기회균형	지역	면접	약학기회 균형전형	기회균형/ 특성화고교/ 특성화고졸재직자/ 만학도/공무원/ 군위탁	일반	지역	농어촌	예체능	체육 특기자
원서접수	2025. 9. 8.(월) ~ 9. 12.(금) 18:00									
서류제출	2025. 9. 8.(월) ~ 9. 15.(월) 18:00									
1단계 발표(예정)	의예과 11. 8.(토)		11. 8.(토)			의예과 11. 8.(토)				
면접/실기고사	일반/지역기회균형	지역	면접			일반	지역	예체능		
	의예과 11. 15.(토)	의예과 11. 16.(일)	11. 29.(토)			의예과 11. 22.(토)	의예과 11. 23.(일)	10. 23.(목) ~ 10. 25.(토)		
합격자 발표(예정)	12. 12.(금)			11. 8.(토)		전 모집단위 11. 8.(토)		11. 8.(토)		
합격자 온라인 문서 등록	2025. 12. 15.(월) ~ 12. 17.(수)									
총원 합격자 발표	2025. 12. 18.(목) ~ 12. 23.(화) 18:00									
총원 합격자 온라인 문서 등록	2025. 12. 18.(목) ~ 12. 24.(수) (합격 차수별 지정기간 내에 등록해야 함)									
합격자 최종 등록 (등록금 납부)	2026. 2. 3.(화) ~ 2. 5.(목)									

※ 총원 합격자의 차수별 세부 일정은 추후 입학처 홈페이지에 공고함

## 실기/실적(예체능전형) 실기고사 세부 일정 안내

고사장소	단과대학	10. 23.(목)	10. 24.(금)	10. 25.(토)
성서 캠퍼스	음악공연 예술대학	-	관현악과 성악과 피아노과(피아노) 연극뮤지컬과 *실용음악음향과	피아노과(피아노, 작곡) 무용학과
	체육대학	-	체육학과 태권도학과	사회체육학과
대명 캠퍼스	미술대학	회화과 영상애니메이션과 웹툰과	공예디자인과 산업디자인과 패션디자인과	텍스타일디자인과 시각디자인과 *사진영상미디어과



### 유의사항

- ▶ 피아노과(피아노) 10. 24.(금) ~ 10. 25.(토)에 실시함(2일간)
- ▶ 사진영상미디어과(포트폴리오)와 실용음악음향과는 지원인원이 많을 경우 10. 24.(금) ~ 10. 25.(토) 2일간 실시할 수 있음  
※ 2일간 실시할 경우 실기고사 일정 안내 시 입학처 홈페이지에 공지함
- ▶ 각종고사(면접, 실기 등) 지원인원에 따라 오전, 오후 등으로 분반하여 진행되며, 개인별 일자 또는 시간 변경은 불가능하오니 지원 시 반드시 일정을 확인하여 주시기 바랍니다.
- ▶ 상기내용은 지원인원 및 사정에 따라 변경될 수 있으며, 이 경우 입학처 홈페이지(www.gokmu.ac.kr)에 공지합니다.

# IV

## 세부 전형별 안내



### 학생부교과(일반전형)

<b>모집인원</b>	<b>수능최저</b>	<b>면접</b>	<b>합격자 발표</b>
952명	0	X	12. 12.(금) 예정

① **지원자격:** 고등학교 졸업(예정)자 또는 법령에 의하여 이와 동등 이상의 학력이 있다고 인정된 자

- ② **평가방법:** 수능 최저학력기준 충족자 중에서 학생부 100% 반영하여 고득점 순으로 선발(학생부 성적 반영방법은 pp.39~40 참조)  
 단, 의예과는 ① 1단계 학생부 100%로 총점의 고득점 순으로 20배수 선발  
 ② 면접: 총 30분 내외로 3개 고사실에서 면접위원 2명이 수험생 개별 면접  
 ③ 수능 최저학력기준 충족자 중에서 2단계(1단계 성적 80% + 면접 20%) 합산 총점의 고득점 순으로 선발

모집단위	선발모형	전형요소 및 반영비율	최고점	최저점
해당 모집단위 pp.10~12 참조	일괄합산	학생부 100%	학생부: 100점	학생부: 0점
의예과	단계별 전형	1단계: 학생부 100% (20배수 선발) 2단계: 1단계 성적 80% + 면접 20%	1단계 성적: 80점 면접: 20점	1단계 성적: 0점 면접: 0점

※ 학생부: 교과 성적 80% + 출결 20%

### 의예과 면접 평가요소 및 항목

구분	평가요소	평가항목	평가 방법
1	인성	관용, 배려, 포용, 개방성 등 종합평가	▶ 면접 방법: 3개 고사실에서 인성, 상황, 모의상황 면접 진행(고사실 별 면접위원 2명) ▶ 면접 시간: 고사실별 10분 내외(총 30분 내외)
2	상황	가치관과 태도, 문제해결능력 등 종합평가	
3	모의상황	의사소통능력, 대인관계능력 등 종합평가	

※ 면접위원 6명 중 2명 이상 미흡 판정을 할 경우 불합격 처리됨

### 수능 최저학력기준(한국사 필수 응시)

구분	수능 국어, 수학, 영어, 탐구 1개 과목	비고
아래 학과를 제외한 모든 학과	상위 2개 영역의 등급 합이 10 이내	
유아교육과, 영어교육과, 국어교육과, Keimyung Adams College, 디지펜계임공학과, 혁신신약학과	상위 2개 영역의 등급 합이 9 이내	
경찰행정학과, 간호학과	상위 2개 영역의 등급 합이 7 이내	▶ 탐구: 직탐제외
의예과	상위 3개 영역의 등급 합이 3 이내	필수 응시 ▶ 수학 미적분 또는 기하 ▶ 과탐 2개 과목
약학부	상위 3개 영역의 등급 합이 5 이내	
기독교학과, 철학과, 사진영상미디어과, 경영학과(야)	수능 최저학력기준 없음	

## ▶ 동점자 처리기준

구분	1순위	2순위	3순위	4순위
인문사회계열	영어 교과 성적 우수자	국어 교과 성적 우수자	수학 교과 성적 우수자	
자연공학계열 (자율전공부 포함)	영어 교과 성적 우수자	수학 교과 성적 우수자	국어 교과 성적 우수자	
의예과	면접 성적 우수자	영어 교과 성적 우수자	수학 교과 성적 우수자	국어 교과 성적 우수자

※ 의예과 1단계 선발 시 합격선에 있는 동점자는 모두 선발함

※ 동점자 처리기준 적용 후에도 동점자가 발생할 경우 동순위로 처리하여, 합격선에 있는 동순위자는 모두 선발함

## ▶ 제출서류

제출대상		제출서류
국내 고등학교 졸업(예정)자	2022년 2월 ~ 2026년 2월 졸업(예정)자 중 온라인 제공 대상교 출신자	▶ 제출서류 없음
	2005년 2월 ~ 2021년 2월 졸업자 중 온라인 생성 신청 시스템	신청자 미신청자
	학생부 온라인 제공 비대상교 출신자	▶ 입학원서(원서사이트에서 출력) 1부 ▶ 학생부 1부
	학생부 온라인 제공 비동의자	
검정고시 출신자	2017년 ~ 2025년 1회차 합격자 중	온라인 제공 동의자 제출서류 없음
	2025년 2회차 합격자	온라인 제공 비동의자 ▶ 입학원서(원서사이트에서 출력) 1부 ▶ 검정고시 성적증명서 1부 (시·도 검정고시위원회에서 발행)
	2016년 이전 합격자	
국외 고등학교 졸업(예정)자		▶ 입학원서(원서사이트에서 출력) 1부 ▶ 고등학교 성적증명서(아포스티유 인증 또는 영사 확인) ▶ 고등학교 졸업증명서(아포스티유 인증 또는 영사 확인)

※ 국외 고등학교 졸업(예정)자는 본교에서 심사를 위하여 추가로 관련 서류 요구 시 해당 서류를 제출하여야 함

※ 한국어, 영어 이외의 언어로 되어 있는 서류는 원본과 함께 공증 받은 한글 번역본을 첨부하여야 함



# 학생부교과(지역전형)

<b>모집인원</b>	<b>수능최저</b>	<b>면접</b>	<b>합격자 발표</b>
698명	0	X	12. 12.(금) 예정

- 지원자격:** 입학에서 졸업(예정)까지 고등학교 전 교육과정을 대구·경북지역 고등학교에서 이수한 자  
 ※ 초·중등교육법 제2조에 따른 고등학교 외 고교졸업 동등학력자는 지원 불가(검정고시, 각종학교, 특수학교 등)
- 평가방법:** 수능 최저학력기준 충족자 중에서 학생부 100% 반영하여 고득점 순으로 선발(학생부 성적 반영방법은 pp.39~40 참조)  
 단, 의예과는 ① 1단계 학생부 100%로 고득점 순으로 12배수 선발  
 ② 면접: 총 30분 내외로 3개 고사실에서 면접위원 2명이 수험생 개별 면접  
 ③ 수능 최저학력기준 충족자 중에서 2단계(1단계 성적 80% + 면접 20%) 합산 총점의 고득점 순으로 선발

모집단위	선발모형	전형요소 및 반영비율	최고점	최저점
해당 모집단위 pp.10~12 참조	일괄합산	학생부 100%	학생부: 100점	학생부: 0점
의예과	단계별 전형	1단계: 학생부 100% (12배수 선발) 2단계: 1단계 성적 80% + 면접 20%	1단계 성적: 80점 면접: 20점	1단계 성적: 0점 면접: 0점

※ 의예과 면접 평가 요소 및 항목은 p.15 참조  
 ※ 학생부: 교과 성적 80% + 출결 20%

## 수능 최저학력기준(한국사 필수 응시)

구분	수능 국어, 수학, 영어, 탐구 1개 과목	비고
아래 학과를 제외한 모든 학과	상위 2개 영역의 등급 합이 10 이내	
유아교육과, 영어교육과, 국어교육과, Keimyung Adams College, 디지펜게임공학과, 혁신신약학과	상위 2개 영역의 등급 합이 9 이내	
경찰행정학과, 간호학과	상위 2개 영역의 등급 합이 7 이내	▶ 탐구: 직탐제외
의예과	상위 3개 영역의 등급 합이 4 이내 (수학 포함)	필수 응시 ▶ 수학 미적분 또는 기하 ▶ 과탐 2개 과목
약학부	상위 3개 영역의 등급 합이 5 이내	
기독교학과, 철학과, 경영학과(야)	수능 최저학력기준 없음	

## 동점자 처리기준

구분	1순위	2순위	3순위	4순위
아래 학과를 제외한 전 학과	진로 선택 과목 이수단위 합 상위자	진로 선택 과목의 성취도 'A'비율 평균이 낮은 자	학생부 성적 (학생부 성적 반영방법 적용 pp.39~40 참조)	영어 교과 성적 우수자
경찰행정학과, 간호학과	학생부 성적 (학생부 성적 반영방법 적용 pp.39~40 참조)	진로 선택 과목 이수단위 합 상위자	진로 선택 과목의 성취도 'A'비율 평균이 낮은 자	영어 교과 성적 우수자
약학부	영어 교과 성적 우수자	수학 교과 성적 우수자	국어 교과 성적 우수자	
의예과	면접 성적 우수자	영어 교과 성적 우수자	수학 교과 성적 우수자	국어 교과 성적 우수자

※ 의예과 1단계 선발 시 합격선에 있는 동점자는 모두 선발함  
 ※ 동점자 처리기준 적용 후에도 동점자가 발생할 경우 동순위로 처리하여, 합격선에 있는 동순위자는 모두 선발함

## 제출서류

구분	제출대상	제출서류
국내 고등학교 졸업(예정)자	2022년 2월 ~ 2026년 2월 졸업(예정)자 중 온라인 제공 대상교 출신자	▶ 제출서류 없음
	2005년 2월 ~ 2021년 2월 졸업자 중 온라인 생성 신청 시스템	
	학생부 온라인 제공 비대상교 출신자	▶ 입학원서(원서사이트에서 출력) 1부 ▶ 학생부 1부
	학생부 온라인 제공 비동의자	

# 학생부교과(지역기회균형전형)

<b>모집인원</b>	<b>수능최저</b>	<b>면접</b>	<b>합격자 발표</b>
7명	0	X	12. 12.(금) 예정

- 지원자격:** 입학에서 졸업(예정)까지 고등학교 전 교육과정을 대구·경북지역 고등학교에서 이수하고, 다음의 지원자격(세부 지원자격 참조) 중 하나에 해당되는 자
  - ※ 초·중등교육법 제2조에 따른 고등학교 외 고교졸업 동등학력자는 지원 불가(검정고시, 각종학교, 특수학교 등)
  - ※ 서류 발급 인정기간[2025. 9. 1.(월) ~ 9. 15.(월)] 내에 해당 자격을 확인할 수 있는 서류 발급이 가능한 자

- 평가방법:** 수능 최저학력기준 충족자 중에서 학생부 100% 반영하여 고득점 순으로 선발(학생부 성적 반영방법은 pp.39~40 참조)
  - 단, 의예과는 ① 1단계 학생부 100%로 고득점 순으로 12배수 선발
  - ② 면접: 총 30분 내외로 3개 고사실에서 면접위원 2명이 수험생 개별 면접
  - ③ 수능 최저학력기준 충족자 중에서 2단계(1단계 성적 80% + 면접 20%) 합산 총점의 고득점 순으로 선발

모집단위	선발모형	전형요소 및 반영비율	최고점	최저
간호학과, 약학부	일괄합산	학생부 100%	학생부: 100점	학생부: 0점
의예과	단계별 전형	1단계: 학생부 100% (12배수 선발) 2단계: 1단계 성적 80% + 면접 20%	1단계 성적: 80점 면접: 20점	1단계 성적: 0점 면접: 0점

※ 의예과 면접 평가 요소 및 항목은 p.15 참조  
 ※ 학생부: 교과 성적 80% + 출결 20%

## 수능 최저학력기준(한국사 필수 응시)

구분	수능 국어, 수학, 영어, 탐구 1개 과목	비고
간호학과	상위 2개 영역의 등급 합이 7 이내	- 탐구: 직탐제외
의예과	상위 3개 영역의 등급 합이 5 이내 (수학 포함)	필수 응시 - 수학 미적분 또는 기하 - 과탐 2개 과목
약학부	상위 3개 영역의 등급 합이 7 이내	

## 동점자 처리기준

구분	1순위	2순위	3순위	4순위
간호학과, 약학부	영어 교과 성적 우수자	수학 교과 성적 우수자	국어 교과 성적 우수자	-
의예과	면접 성적 우수자	영어 교과 성적 우수자	수학 교과 성적 우수자	국어 교과 성적 우수자

※ 의예과 1단계 선발 시 합격선에 있는 동점자는 모두 선발함  
 ※ 동점자 처리기준 적용 후에도 동점자가 발생할 경우 동순위로 처리하여, 합격선에 있는 동순위자는 모두 선발함

## 제출서류

### ① 지원자별 서류

구분	제출대상	제출서류
국내 고등학교 졸업(예정)자	2022년 2월 ~ 2026년 2월 졸업(예정)자 중 온라인 제공 대상교 출신자	▶ 제출서류 없음
	2005년 2월 ~ 2021년 2월 졸업자 중 온라인 생성 신청 시스템	
	신청자	▶ 입학원서(원서사이트에서 출력) 1부 ▶ 학생부 1부
	미신청자	
학생부 온라인 제공 비대상교 출신자		
학생부 온라인 제공 비동의자		

### ② 세부 지원자격별 서류

구분	지원자격	제출서류	발급처	비고
기초 생활 수급자 또는 차상위 계층	기초생활수급자	기초생활수급자 증명서	읍/면/동 주민센터 (행정복지센터)	▶ 본인 명의 발급서류
	한부모가족 지원사업 대상자	한부모가족 증명서		
	차상위 자활급여 대상자	자활근로자 확인서		▶ 본인 명의 발급서류 ▶ 차상위계층 지원자는 본인 명의의 서류가 아닐 경우 가족관계증명서 (부 또는 모 기준) 1부, 주민등록등본 1부 제출
	차상위 장애수당 대상자	장애수당대상자 확인서		
	장애인연금 부가급여 대상자	장애인연금 대상자 확인서		
	차상위계층확인서 발급 대상자	차상위계층 확인서	국민건강보험공단	
차상위 건강보험료 본인부담 경감대상자	차상위 본인부담경감대상자 증명서			

※ 주민등록등본상 차상위계층 대상자와 지원자가 함께 거주하고 있어야 지원자격 인정

## 학생부교과(면접전형)

<b>모집인원</b> 222명	<b>수능최저</b> 0	<b>면접</b> 0	<b>합격자 발표</b> 12. 12.(금) 예정
---------------------	------------------	----------------	--------------------------------

📍 **지원자격:** 고등학교 졸업(예정)자 또는 법령에 의하여 이와 동등 이상의 학력이 있다고 인정된 자

- 📍 **평가방법:** ① 1단계 학생부 100%로 총점의 고득점 순으로 10배수~20배수 선발(학생부 성적 반영방법은 pp.39~40 참조)  
 ② 면접: 고사실에서 면접위원 2명이 수험생 개별 면접  
 ③ 수능 최저학력기준 충족자 중에서 2단계(1단계 성적 80% + 면접 20%) 합산 총점의 고득점 순으로 선발

모집단위	선발모형	전형요소 및 반영비율	최고점	최저점
해당 모집단위 pp.10~12 참조	단계별 전형	1단계: 학생부 100% (10배수 선발) (단, 약학부 20배수 선발) 2단계: 1단계 성적 80% + 면접 20%	1단계 성적: 80점 면접: 20점	1단계 성적: 0점 면접: 0점

※ 학생부: 교과 성적 80% + 출결 20%

### ❖ 면접 평가 요소 및 항목

구분	평가 요소	평가 항목	비고
1	기본	인성, 가치관	▶ 면접 방법: 1개 고사실에서 복수의 면접위원이 면접 진행 ▶ 면접 시간: 10분 내외
2	학업	지원동기, 학업계획	
3	사고력	사회적 이슈에 대한 이해도	
4	종합평가	면접태도, 발표력, 발전가능성 등 종합평가	

### 📍 수능 최저학력기준(한국사 필수 응시)

구분	수능 국어, 수학, 영어, 탐구 1개 과목	비고
아래 학과를 제외한 모든 학과	상위 2개 영역의 등급 합이 12 이내	
유아교육과, 영어교육과, 국어교육과, Keimyung Adams College, 디지펜게임공학과, 혁신신약학과	상위 2개 영역의 등급 합이 10 이내	
경찰행정학과, 간호학과	상위 2개 영역의 등급 합이 8 이내	▶ 탐구: 직탐제외
약학부	상위 3개 영역의 등급 합이 6 이내	<b>필수 응시</b> ▶ 수학 미적분 또는 기하 ▶ 과탐 2개 과목

### 📍 동점자 처리기준

구분	1순위	2순위	3순위	4순위
인문사회계열	면접 성적 우수자	영어 교과 성적 우수자	국어 교과 성적 우수자	수학 교과 성적 우수자
자연공학계열 (자율전공부 포함)	면접 성적 우수자	영어 교과 성적 우수자	수학 교과 성적 우수자	국어 교과 성적 우수자

※ 1단계 선발 시 합격선에 있는 동점자는 모두 선발함

※ 동점자 처리기준 적용 후에도 동점자가 발생할 경우 동순위로 처리하여, 합격선에 있는 동순위자는 모두 선발함

📍 **제출서류:** 학생부교과(일반전형) 제출 서류 참조(p.16)

# 학생부교과(기회균형전형)

<b>모집인원</b> 143명	<b>수능최저</b> X	<b>면접</b> X	<b>합격자 발표</b> 11. 8.(토) 예정
---------------------	------------------	----------------	-------------------------------

🔍 **지원자격:** 고등학교 졸업(예정)자 또는 법령에 의하여 이와 동등 이상의 학력이 있다고 인정된 자로서 아래의 지원자격(세부 지원자격 참조) 중 하나에 해당하는 자  
 ※ 서류 발급 인정기간[2025. 9. 1.(월) ~ 9. 15.(월)] 내에 해당 자격을 확인할 수 있는 서류 발급이 가능한 자

🔍 **평가방법:** 학생부 100% 반영하여 고득점 순으로 선발(학생부 성적 반영방법은 pp.39~40 참조)

모집단위	전형요소 및 반영비율	최고점	최저점
해당 모집단위 pp.10~12 참조	학생부 100%	학생부: 100점	학생부: 0점

※ 학생부: 교과 성적 80% + 출결 20%

🔍 **수능 최저학력기준:** 없음

🔍 **동점자 처리기준**

구분	1순위	2순위	3순위
인문사회계열	영어 교과 성적 우수자	국어 교과 성적 우수자	수학 교과 성적 우수자
자연공학계열 (자율전공부 포함)	영어 교과 성적 우수자	수학 교과 성적 우수자	국어 교과 성적 우수자

※ 동점자 처리기준 적용 후에도 동점자가 발생할 경우 동순위로 처리하여, 합격선에 있는 동순위자는 모두 선발함

🔍 **제출서류**

① 지원자별 서류

구분	제출대상	제출서류	
국내 고등학교 졸업(예정)자	2022년 2월 ~ 2026년 2월 졸업(예정)자 중 온라인 제공 대상교 출신자	▶ 제출서류 없음	
	2005년 2월 ~ 2021년 2월 졸업자 중 온라인 생성 신청 시스템	신청자	▶ 입학원서(원서사이트에서 출력) 1부 ▶ 학생부 1부
		미신청자	
	학생부 온라인 제공 비대상교 출신자		
학생부 온라인 제공 비동의자			
검정고시 출신자	2017년 ~ 2025년 1회차 합격자 중	온라인 제공 동의자	▶ 제출서류 없음
		온라인 제공 비동의자	▶ 입학원서(원서사이트에서 출력) 1부 ▶ 검정고시 성적증명서 1부 (시·도 검정고시위원회에서 발행)
	2025년 2회차 합격자		
2016년 이전 합격자			
국외 고등학교 졸업(예정)자		▶ 입학원서(원서사이트에서 출력) 1부 ▶ 고등학교 성적증명서(아포스티유 인증 또는 영사 확인) ▶ 고등학교 졸업증명서(아포스티유 인증 또는 영사 확인)	

※ 국외 고등학교 졸업(예정)자는 본교에서 심사를 위하여 추가로 관련 서류 요구 시 해당 서류를 제출하여야 함

※ 한국어, 영어 이외의 언어로 되어 있는 서류는 원본과 함께 공증 받은 한글 번역본을 첨부하여야 함

② 세부 지원자격별 서류

구분	지원자격	제출서류	발급처	비고
국가보훈 대상자	독립유공자의 자녀 및 (외)손자녀	대학입학 특별전형 대상자 증명서	국가보훈(지)청	▶ 본인 명의 발급서류
	국가유공자 및 그 자녀(참전유공자 제외)			
	6·18자유상이자 및 그 자녀			
	순직, 공상 군경(공무원) 및 그 자녀			
	고엽제후유의증환자(수당지급대상자) 및 그 자녀			
	5·18민주유공자 및 그 자녀			
	특수임무유공자 및 그 자녀			
보훈보상대상자 및 그 자녀				

구분	지원자격	제출서류	발급처	비고	
기초생활수급자 또는 차상위 계층	기초생활수급자	기초생활수급자 증명서	읍/면/동 주민센터 (행정복지센터)	▶ 본인명의 발급서류	
	한부모가족 지원사업 대상자	한부모가족 증명서			
	차상위 자활급여 대상자	자활근로자 확인서		▶ 본인명의 발급서류 ▶ 차상위계층 지원자는 본인 명의의 서류가 아닐 경우 가족관계증명서(부 또는 모 기준) 1부, 주민등록등본 1부 제출	
	차상위 장애수당 대상자	장애수당대상자 확인서			
	장애연금 부가급여 대상자	장애연금 대상자 확인서			
	차상위계층확인서 발급 대상자	차상위계층 확인서	국민건강보험공단		
차상위 건강보험료 본인부담 경감대상자	차상위 본인부담경감대상자 증명서				
북한이탈 주민	「북한이탈주민법」 제2조 제1호에 해당하는 북한이탈주민 또는 제3국에서 출생한 북한 이탈주민의 자녀	<ul style="list-style-type: none"> <li>북한이탈주민 등록확인서</li> <li>교육지원대상자 증명서(해당자)</li> <li>학력확인서(해당자)</li> <li>학력인정증명서(해당자)</li> </ul>	읍/면/동 주민센터 (행정복지센터)		
농어촌 학생	6년 이수자	<p>농어촌 소재지 학교에서 중학교 입학일부터 고등학교 졸업일(재학기간)까지 전 교육과정(6년)을 이수한 자로서 재학기간 중 본인 및 부모 모두 농어촌 지역에 거주한 자</p> <p>* 6년 이수자 중 부모가 이혼 또는 사망 시 아래의 지원자격 참조</p>	<ul style="list-style-type: none"> <li>본인명의 가족관계증명서 1부</li> <li>부·모·지원자의 주민등록초본 각 1부 (주소 변동 내역 포함)</li> <li>중학교 학생부 1부</li> <li>농어촌학생 확인서 1부 (입학처 홈페이지에서 다운로드)</li> <li><b>[부모 이혼 또는 사망의 경우]</b></li> <li>친권자 명의 혼인관계증명서 1부(공통)</li> <li>부모이혼 시: 지원자의 기본증명서 1부 (친권자 확인이 가능하도록 발급)</li> <li>부모사망 시: 부모명의 기본증명서(상세) 1부 (기본증명서에 '사망'이 기록되지 않은 경우는 제적등본 1부)</li> </ul>	<ul style="list-style-type: none"> <li>읍/면/동 주민센터 (행정복지센터)</li> <li>출신 중학교</li> </ul>	
	12년 이수자	<p>농어촌 소재지 학교에서 초등학교 입학일부터 고등학교 졸업일(재학기간)까지 전 교육과정(12년)을 이수한 자로서 재학기간 중 학생 본인이 농어촌 지역에 거주한 자</p>	<ul style="list-style-type: none"> <li>지원자 주민등록초본 1부</li> <li>초·중학교 학생부 각 1부</li> <li>농어촌학생 확인서 1부 (입학처 홈페이지에서 다운로드)</li> </ul>	<ul style="list-style-type: none"> <li>읍/면/동 주민센터 (행정복지센터)</li> <li>출신 초등학교</li> <li>출신 중학교</li> </ul>	
<p>▶ 농어촌 소재지 학교: 지방자치법제3조에 의한 읍·면지역 및 도서·벽지지역 교육진흥법시행규칙제2조에 따른 도서·벽지 지역에 소재하는 학교</p> <p>※ 고등학교(초등학교, 중학교) 재학 기간 중 도서·벽지지역의 해제, 행정구역 개편 등의 경우 농어촌 학교로 인정함</p> <p>※ 부·모·학생의 소재지가 동일한 읍·면이 아니더라도 가능함</p> <p>※ 검정고시출신자 및 특수목적고(과학고, 외국어고, 국제고, 예술고, 체육고, 마이스터고) 출신자 제외</p> <p>※ 학생부교과(기회균형전형)의 농어촌학생은 농어촌 장학금 적용 대상이 아님[학생부종합(농어촌전형) 해당]</p>					

### 농어촌학생 6년 이수자 중 부모가 이혼 또는 사망 시 지원자격

부모의 이혼	이혼 전 부모의 주소지와 이혼 후의 주민등록상 지원자 본인의 친권이 있는 부(모)의 주소지가 농어촌 지역이어야 함 (친권과 양육권이 경합할 경우 양육권이 있는 부 또는 모를 기준으로 함)
부모의 사망	<p>① 부모 모두가 사망한 경우에는 부모 모두가 법률상의 사망일 이전까지의 주소지가 농어촌 지역이어야 하며, 사망일 이후부터 지원자의 주소지가 농어촌 지역이어야 함</p> <p>② 부(모)가 사망한 경우에는 부(모)가 법률상의 사망일 이전까지의 주소지가 농어촌 지역이어야 하며, 지원자 본인과 생존한 부(모)의 주소지가 농어촌 지역이어야 함</p>



#### 학생부교과(기회균형전형) 농어촌학생 최종 등록자 추가 제출서류 유의사항

- ▶ 농어촌학생 최종 등록자는 고등학교 졸업일까지 농어촌 소재지 학교에 재학 및 농어촌 지역에 거주한 사실을 입증하기 위한 서류를 추가로 제출해야 합니다.
- ▶ 고등학교 졸업일 이전 농어촌 소재지가 아닌 지역으로 전학 또는 주소지를 변경할 경우 지원자격 미달로 합격이 취소됩니다.
- ▶ 제출 방법: 아래의 추가 제출 서류를 2026년 2월 13일(금) 전까지 방문 또는 등기우편으로 제출합니다.

구분	추가 제출 서류
6년 이수자	<p>① 고등학교졸업증명서 1부</p> <p>② 주소 변동 내역이 표기된 부·모·본인의 주민등록초본 각 1부(총 3부, 고등학교 졸업일 이후 발급된 서류)</p>
12년 이수자	<p>① 고등학교졸업증명서 1부</p> <p>② 주소 변동 내역이 표기된 본인의 주민등록초본 1부(고등학교 졸업일 이후 발급된 서류)</p>

# 학생부종합(일반전형)

<b>모집인원</b>	<b>수능최저</b>	<b>면접</b>	<b>합격자 발표</b>
874명	X	X	<b>11. 8.(토) 예정</b> ※ 의예과: 12. 12.(금)

🕒 **지원자격:** 고등학교 졸업(예정)자 또는 법령에 의하여 이와 동등 이상의 학력이 있다고 인정된 자

📝 **평가방법:** 서류(학생부)를 바탕으로 교과, 비교과영역에 대한 종합평가를 실시하여 고득점 순으로 선발  
 단, 의예과는 ① 1단계 서류(학생부)를 바탕으로 교과, 비교과영역에 대한 종합평가를 실시하여 고득점 순으로 모집인원의 7배수를 선발  
 ② 수능 최저학력기준 충족자 중에서 2단계(1단계 성적 80% + 면접 20%) 합산 총점의 고득점 순으로 최종선발

모집단위	선발모형	전형요소 및 반영비율	최고점	최저점
해당 모집단위 pp.10~12 참조	일괄합산	서류 100%	서류: 100점	서류: 0점
의예과	단계별 전형	1단계: 서류 100% (7배수 선발)	서류: 100점	서류: 0점
		2단계: 1단계 성적 80% + 면접 20%	1단계 성적: 80점 면접: 20점	1단계 성적: 0점 면접 0점

※ 평가요소: 학업역량, 진로역량, 공동체역량(학생부종합전형 평가 내용 p.24 참조)

🎯 **수능 최저학력기준:** 없음(의예과 제외)

구분	수능 국어, 수학, 영어, 탐구 1개 과목	필수 응시
의예과	상위 3개 영역의 등급 합이 4 이내 (수학 포함)	▶ 수학 미적분 또는 기하 ▶ 과탐 2개 과목 ▶ 한국사

📌 **동점자 처리기준**

구분	1순위	2순위	3순위	4순위	5순위
의예과를 제외한 모든 모집단위	서류평가 요소 중 공동체역량 점수 우수자	서류평가 요소 중 진로역량 점수 우수자	서류평가 요소 중 학업역량 점수 우수자	학생부 성적 (학생부 성적 반영방법 적용 pp.39~40 참조)	-
의예과	면접 성적 우수자	서류평가 요소 중 공동체역량 점수 우수자	서류평가 요소 중 진로역량 점수 우수자	서류평가 요소 중 학업역량 점수 우수자	학생부 성적 (학생부 성적 반영방법 적용 pp.39~40 참조)

※ 의예과 1단계 선발 시 합격선에 있는 동점자는 모두 선발함

※ 동점자 처리기준 적용 후에도 동점자가 발생할 경우 동순위로 처리하여, 합격선에 있는 동순위자는 모두 선발함

📄 **제출서류**

구분	제출대상	제출서류
국내 고등학교 졸업(예정)자	2022년 2월 ~ 2026년 2월 졸업(예정)자 중 온라인 제공 대상교 출신자	▶ 제출서류 없음
	2005년 2월 ~ 2021년 2월 졸업자 중 온라인 생성 신청 시스템	
	학생부 온라인 제공 비대상교 출신자	▶ 입학원서(원서사이트에서 출력) 1부 ▶ 학생부 1부
	학생부 온라인 제공 비동의자	
검정고시 출신자	2017년 1회 ~ 2025년 1회 합격자 중	▶ 제출서류 없음
	온라인 제공 동의자	
	2025년 2회차 합격자	▶ 입학원서(원서사이트에서 출력) 1부 ▶ 검정고시 성적증명서 1부 (시·도 검정고시위원회에서 발행)
	2016년 이전 합격자	
국외 고등학교 졸업(예정)자		▶ 입학원서(원서사이트에서 출력) 1부 ▶ 고등학교 성적증명서(아포스티유 인증 또는 영사 확인) ▶ 고등학교 졸업증명서(아포스티유 인증 또는 영사 확인)

※ 국외고등학교 졸업(예정)자는 본교에서 심사를 위하여 추가로 관련 서류 요구 시 해당 서류를 제출하여야 함

※ 한국어, 영어 이외의 언어로 되어 있는 서류는 원본과 함께 공증 받은 한글 번역본을 첨부하여야 함

# 학생부종합(지역전형)

<b>모집인원</b>	<b>수능최저</b>	<b>면접</b>	<b>합격자 발표</b>
579명	X	X	<b>11. 8.(토) 예정</b> ※ 의예과, 약학부: 12. 12.(금)

📌 **지원자격:** 입학에서 졸업(예정)까지 고등학교 전 교육과정을 대구·경북지역 고등학교에서 이수한 자  
 ※ 초·중·고교육법 제2조에 따른 고등학교 외 고교졸업 동등학력자는 지원 불가(검정고시, 각종학교, 특수학교 등)

📌 **평가방법:** 서류(학생부)를 바탕으로 교과, 비교과영역에 대한 종합평가를 실시하여 고득점 순으로 선발  
 ※ 단, 약학부는 수능 최저학력기준 충족자 중에서 상기 방법으로 선발  
 ※ 단, 의예과는 ① 1단계 서류(학생부)를 바탕으로 교과, 비교과영역에 대한 종합평가를 실시하여 고득점 순으로 모집인원의 7배수를 선발  
 ② 수능 최저학력기준 충족자 중에서 2단계(1단계 성적 80% + 면접 20%) 합산 총점의 고득점 순으로 최종선발

모집단위	선발모형	전형요소 및 반영비율	최고점	최저점
해당 모집단위 pp.10~12 참조	일괄합산	서류 100%	서류: 100점	서류: 0점
의예과	단계별 전형	1단계: 서류 100% (7배수 선발)	서류: 100점	서류: 0점
		2단계: 1단계 성적 80% + 면접 20%	1단계 성적: 80점 면접: 20점	1단계 성적: 0점 면접: 0점

※ 평가요소: 학업역량, 진로역량, 공동체역량(학생부종합전형 평가 세부 내용 중 서류 평가 p.24 참조)

📌 **수능 최저학력기준:** 없음(의예과, 약학부 제외)

모집단위	수능 국어, 수학, 영어, 탐구 1개 과목	필수 응시
의예과	상위 3개 영역의 등급 합이 4 이내 (수학 포함 필수)	▶ 수학 미적분 또는 기하 ▶ 과탐 2개 과목 ▶ 한국사
약학부	상위 3개 영역의 등급 합이 6 이내	

📌 **동점자 처리기준**

구분	1순위	2순위	3순위	4순위	5순위
의예과를 제외한 모든 모집단위	서류평가 요소 중 공동체역량 점수 우수자	서류평가 요소 중 진로역량 점수 우수자	서류평가 요소 중 학업역량 점수 우수자	학생부 성적 (학생부 성적 반영방법 적용 pp.39~40 참조)	-
의예과	면접 성적 우수자	서류평가 요소 중 공동체역량 점수 우수자	서류평가 요소 중 진로역량 점수 우수자	서류평가 요소 중 학업역량 점수 우수자	학생부 성적 (학생부 성적 반영방법 적용 pp.39~40 참조)

※ 의예과 1단계 선발 시 합격선에 있는 동점자는 모두 선발함

※ 동점자 처리기준 적용 후에도 동점자가 발생할 경우 동순위로 처리하여, 합격선에 있는 동순위자는 모두 선발함

📌 **제출서류**

구분	제출대상	제출서류
국내 고등학교 졸업(예정)자	2022년 2월 ~ 2026년 2월 졸업(예정)자 중 온라인 제공 대상교 출신자	▶ 제출서류 없음
	2005년 2월 ~ 2021년 2월 졸업자 중 온라인 생성 신청 시스템	
	학생부 온라인 제공 비대상교 출신자	▶ 입학원서(원서사이트에서 출력) 1부 ▶ 학생부 1부
	학생부 온라인 제공 비동의자	



## 학생부종합(일반, 지역, 농어촌전형) 평가 세부 내용

### ① 서류평가

- ❖ 평가자료: 학생부
- ❖ 전형별 평가요소 배점기준

전형명	평가요소			
	학업역량	진로역량	공동체역량	계
학생부종합(일반전형)	35	40	25	100
학생부종합(지역전형)	20	50	30	100
학생부종합(농어촌전형)	30	35	35	100

### ❖ 평가내용 및 평가방법

평가요소	평가기준	평가항목	평가방법
학업역량	대학교육을 충실히 이수하는데 필요한 수학 능력	<ul style="list-style-type: none"> <li>이수한 교과목의 성취수준 및 학업 발전의 정도</li> <li>학업을 수행하고 학습해 나가려는 의지와 노력</li> <li>지적 호기심을 바탕으로 사물과 현상에 대해 탐구하는 노력</li> </ul>	<ul style="list-style-type: none"> <li>평가자료를 토대로 다수다단계 종합평가</li> <li>평가위원 2명 이상이 지원자 1명에 대하여 독립적 종합평가</li> <li>평가위원의 평균점수 반영</li> </ul>
진로역량	진로에 대한 관심과 이해, 노력과 준비 정도	<ul style="list-style-type: none"> <li>진로를 탐색하는 과정에서 이루어진 활동 경험 및 노력</li> <li>진로 및 계열(학과)관련 과목의 이수 정도와 노력</li> <li>진로 및 계열(학과)관련 과목의 학업성취 수준</li> </ul>	
공동체역량	공동체 일원으로서 갖춰야 할 바람직한 사고와 행동	<ul style="list-style-type: none"> <li>협업과 소통능력, 나눔과 배려</li> <li>성실성과 규칙준수, 리더십</li> </ul>	

### ❖ 서류평가는 학생부종합전형 공정성 및 신뢰성 확보를 위하여 블라인드 평가 실시

- 수험번호, 지원자 성명, 출신 고교명 등 개인정보를 블라인드하여 서류평가 실시
- 교육부 대입전형자료(학생부) 온라인 제공계획을 준수하여 블라인드 처리된 학교생활기록부를 활용하여 평가
- 2025년 2월 이전 국내 고등학교 졸업자(2025년 2월 이전 법령에 의한 국내 고등학교 동등학력을 취득한 자 포함)의 학생부, 비 온라인 제출 학생부의 경우에도 교육부 대입제도 공정성 강화방안에 따른 학생부 주요 항목 내 변경사항 및 교육부 대입전형자료 온라인 제공계획에 준하여 블라인드 처리(우리대학 학생부종합전형운영위원회 심의 결과에 따라 블라인드 처리)

❖ 서류평가 시 제출된 학생부는 학생부에 기재할 수 없는 항목의 기재 여부에 대해 서류검증을 실시하며, 우리대학 학생부종합전형운영위원회 심의 결과에 따라 평가에 불이익을 받을 수 있음(기재금지 항목은 교육부 학생부 기재요령 기준 및 한국대학교육협의회 학생부종합전형 운영 공통기준에 따름)

### ② 면접평가

- ❖ 학생부종합전형 의예과 해당
- ❖ 평가요소 및 평가내용

평가요소	배점	평가기준	평가 방법
인성	100점	인성, 의사소통능력, 가치관, 태도, 발표력, 발전가능성 등 종합평가	<ul style="list-style-type: none"> <li>2개의 고사실(인성, 서류검증)에서 순차적으로 면접 진행 (고사실 별 면접위원 2명, 수험생 1명)</li> <li>면접시간: 고사실별 10분(총 20분 내외)</li> <li>면접위원 4명의 점수 평균 반영</li> </ul>
서류검증	100점	전공적합성, 자기주도성, 지원동기, 태도, 발표력, 발전가능성 등 종합평가	

# 실기/실적(예체능전형)

<b>모집인원</b> 588명	<b>수능최저</b> X	<b>실기</b> O	<b>합격자 발표</b> 11. 8.(토) 예정
---------------------	------------------	----------------	-------------------------------

④ **지원자격:** 고등학교 졸업(예정)자 또는 법령에 의하여 이와 동등 이상의 학력이 있다고 인정된 자

④ **평가방법:** 학생부 20% + 실기 80% 합산하여 총점의 고득점 순으로 선발(학생부 성적 반영방법은 pp.39~40 참조)

모집단위	전형요소 및 반영비율	최고점	최저점
해당 모집단위 pp.10~12 참조	학생부 20% + 실기 80%	학생부: 20점 실기: 80점	학생부: 0점 실기: 0점

※ 학생부: 교과 성적 80% + 출결 20%  
※ 실기고사 성적 40점 미만일 경우 불합격 처리함

④ **수능 최저학력기준:** 없음

## ④ 실기/실적(예체능전형) 실기고사

▶ 음악공연예술대학 실기고사



모집단위	고사과목	고사내용	비율(%)	수험생 준비물 / 비고
관현악과	현악/관악	<ul style="list-style-type: none"> <li>자유곡 1곡(10분 이내의 곡)</li> </ul>	100	<ul style="list-style-type: none"> <li>악기별로 모집하며, 반복없이 암보로 연주해야함(타악기는 Marimba만 암보로 연주함)</li> <li>타악기는 모두 본교 악기를 사용해야함</li> <li>반주자가 필요할 경우 수험생이 동반 해야 함</li> </ul>
	타악기	<ul style="list-style-type: none"> <li>Snare Drum : No. 2, 4, 10, 38, 42 중에서 당일 추첨 1곡</li> </ul> <div style="text-align: center;"> <p>(Snare Drum) 약 20초</p> <p>* A. J. Cironne의 Portraits in Rhythm</p> </div> <ul style="list-style-type: none"> <li>Timpani : Vic Firth - The solo timpanist No. 1</li> <li>Marimba : P. Creston의 Concert for Marimba 제3악장</li> </ul>		
성악과	독일가곡	<ul style="list-style-type: none"> <li>자유곡 1곡</li> </ul>	50	<ul style="list-style-type: none"> <li>음악에 맞게 이조해 가창해도 됨</li> <li>암보하여 원어로 가창하여야 함</li> <li>반주자가 필요할 경우 수험생이 동반해야 함</li> </ul>
	이태리가곡	<ul style="list-style-type: none"> <li>자유곡 1곡</li> </ul>	50	
피아노과	피아노	<ul style="list-style-type: none"> <li>쇼팽: F. Chopin Etüde 중 1곡</li> </ul>	50	<ul style="list-style-type: none"> <li>반복 없이 암보로 연주해야 함</li> </ul>
		<ul style="list-style-type: none"> <li>베토벤: L. v. Beethoven Piano Sonata 중 빠른 악장 1곡</li> </ul>	50	
	작곡	<ul style="list-style-type: none"> <li>작곡: 3부형식의 피아노 곡(3시간) ※ 고사 당일 문제 제시</li> </ul>	60	<ul style="list-style-type: none"> <li>필답고사 형태</li> </ul>
		<ul style="list-style-type: none"> <li>피아노: Sonata 중 빠른 악장</li> </ul>	40	<ul style="list-style-type: none"> <li>반복 없이 암보로 연주해야 함</li> </ul>
연극 뮤지컬과	실기 (연기)	<ul style="list-style-type: none"> <li>자유연기</li> </ul>	100	<ul style="list-style-type: none"> <li>별도의 특기 발표 가능</li> <li>반주가 필요한 경우 수험생이 MR USB를 고사 당일 제출(반주자는 동반 불가)</li> </ul>
	실기 (뮤지컬)	<ul style="list-style-type: none"> <li>자유곡</li> </ul>		
	면접(연출, 스태프)	<ul style="list-style-type: none"> <li>연출, 기획, 무대장치, 조명, 음향, 분장 중 관심분야 전반에 대해 질의함</li> </ul>		
	면접 (공연기획)	<ul style="list-style-type: none"> <li>공연기획 분야에 대해 질의함</li> </ul>		

모집단위	고사과목	고사내용	비율(%)	수험생 준비물 / 비고
무용학과	한국무용	택 1 • 의상 본인 자유 준비(의상, 레오타드 가능)	100	▶ 음악(USB): 2분 이내 본인준비 ▶ 머리장식 및 특수분장(임체화장 또는 분장)을 금함
	현대무용			
	발레			
실용음악 음향과	실용연주	• 보컬, 재즈피아노, 기타, 베이스, 드럼: 자유곡 2곡 ※ 스타일이 대조되는 곡을 선택, 2곡 중 1곡은 무반주 ※ 보컬은 팝 1곡과 가요 1곡을 선택	100	▶ 모든 파트에서 악보와 포트폴리오를 받지 않음 ▶ 반주자 동반 불가(MR 사용 가능) ▶ 모든 자유곡과 작품 음원은 곡 당 1분 이내로 준비(반주 MR이 필요한 경우, 인트로를 최소화하고 연주기량을 보여줄 수 있는 하이라이트 위주로 편집하여 USB로 준비) ▶ 모든 연주는 암보로 연주해야 함 ▶ 연주 시 필요한 케이블은 본인 지참 (악기 외 추가 장비 사용 금지) ▶ 면접 중 해당 전공분야 전반에 대한 추가 질의 또는 테스트를 실시할 수 있음
	실용작 편곡	• 자유곡 1곡(빠른 템포의 피아노곡) 및 현장에서 주어지는 조건에 의한 연주 ※ 피아노 또는 어쿠스틱 기타 중 택1		
	사운드 아트	• 사운드아트(음향) 전공 면접		

※ 관현악과, 성악과 지원자 중 반주가 필요한 수험생은 반주자를 동반하여야 함(단, 수험생은 타 수험생의 반주자로 참여할 수 없음)

▶ 미술대학 실기고사



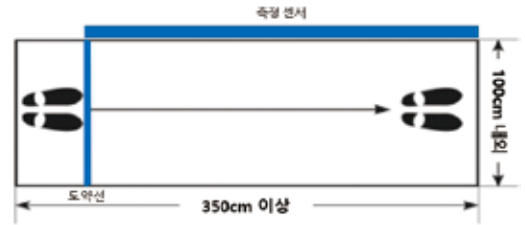
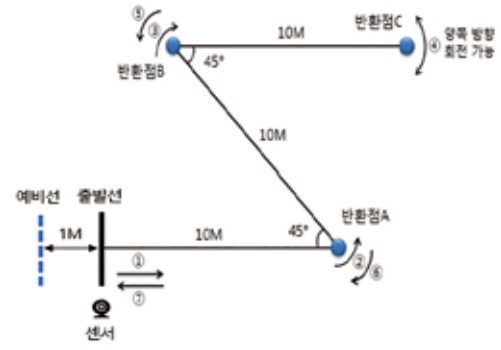
모집단위	고사과목	고사시간	용지/규격	고사내용 및 출제 대상물	수험생 준비물 / 비고		
회화과	정물수채화	택 1	4시간	켄트지 3절	• 정물수채화 ① 파란컵, 맥주병, 주스캔, 운동 모자, 붉은벽돌, 운동화(중 2점) ② 대파, 사과, 귤, 가지, 장미꽃, 라면, 식빵(중 2점) ③ 커피포트, 화중전등, 화병, 대바구니(중 2점) ④ 라면상자, 플라스틱 양동이, 주스박스(중 1점)	▶ 실기에 필요한 도구 일체 (대학제공: 이젤, 화판) ▶ 제시물과 문제는 별도 제시 ▶ 제시물: 이미지	
	인체수채화		4시간	켄트지 3절	• 인체수채화		
	인체소묘		4시간	켄트지 3절	• 연필소묘		
	발상과 묘사		4시간	켄트지 3절	• 발상과 묘사		
공예디자인과 산업디자인과 패션디자인과 텍스타일디자인과 시각디자인과	기초 디자인	1유형	5시간	켄트지 3절	• 드로잉과 창의적 발상	▶ 제시물과 문제는 별도 제시 ▶ 제시물: 실물	
		2유형	4시간	켄트지 4절	• 제시물을 활용한 화면 구성	▶ 제시물과 문제는 별도 제시 ▶ 제시물: 이미지	
사진영상미디어과	포트폴리오 심사	택 1	1인당 5분	8X10인치	• 포트폴리오 심사(면접 병행)	▶ 포트폴리오 6점 이상 지참	
	기초 디자인		1유형	5시간	켄트지 3절	• 드로잉과 창의적 발상	▶ 제시물과 문제는 별도 제시 ▶ 제시물: 실물
			2유형	4시간	켄트지 4절	• 제시물을 활용한 화면 구성	▶ 제시물과 문제는 별도 제시 ▶ 제시물: 이미지
영상애니메이션과 웹툰과	상황표현	택 1	4시간	켄트지 4절	• 상황표현	▶ 고사당일 문제 출제	
	칸만화				• 제시된 주제에 따라 칸만화 구성	▶ 고사당일 문제 출제 ▶ 칸만화 4칸 이상	

※ 회화과의 대상 정물은 고사 2일 전 입학처 홈페이지에(www.gokmu.ac.kr) 공고

※ 회화과를 제외한 모든 학과 실기 준비물은 실기에 필요한 도구 일체이며, 개인 화판의 사용은 금지함



모집단위	비율(%)	고사과목	실시요령
체육학과 사회체육학과	50	Z자 달리기	<ol style="list-style-type: none"> <li>Z자 달리는 레이저 센서 장비로 측정한다.</li> <li>1회 실시를 원칙으로 한다.                     <ul style="list-style-type: none"> <li>- 단, 기계 오작동 등 돌발 상황 발생 시, 감독관 회의를 통해 재시험 기회를 부여할 수 있음</li> </ul> </li> <li>수험생은 출발선과 예비선 사이에 한발을 위치시키고 출발 준비를 한다.</li> <li>감독관의 지시에 따라 출발한다.</li> <li>그림과 같이 10m를 직선으로 뛰어가 A 반환점을 돌아서 B 반환점을 향해 10m를 달려가고 B 반환점을 돌아서 다시 C 반환점을 향해 10m를 달려가서 C 반환점을 완전히 돈 이후 다시 B 반환점과 A 반환점을 돌아서 출발선으로 뛰어 들어온다.</li> <li>반환점A → 반환점B → 반환점C → 반환점B → 반환점A를 모두 돌고 되돌아온 시간을 1/100초 단위로 계측한다.</li> <li>시간의 계측은 출발선 안으로 달리는 발이 들어오는 순간의 시간을 계측한다.                     <ul style="list-style-type: none"> <li>- 기동을 잡거나 기동이 쓰러진 경우, 접촉으로 인하여 기동의 하부 지지대가 일정 범위 (2cm) 이상 벗어났을 때 계측된 기록에 각 1회당 0.6초를 가산하여 최종기록으로 하며, 3회 이상 범할 시 실격을 선언하며 '0'점 처리함</li> </ul> </li> <li>달리기 실시 시 넘어질 경우 다시 일어나 달리면 초를 인정하나 중도 포기 시에는 실격이 되어 '0'점으로 처리한다.</li> <li>다음의 경우, 실격 처리한다.                     <ul style="list-style-type: none"> <li>가. 운동화 바닥에 미끄러짐 방지 물질 바르기 등 측정에 영향을 미치는 행위가 발각되면 실격을 선언하며 '0'점 처리한다.</li> <li>나. 출발 및 도착은 반드시 스탠딩 자세로 계측기 센서 사이를 통과해야 하며, 아래의 경우 실격 처리한다.                             <ul style="list-style-type: none"> <li>- 손을 뺀거나 슬라이딩을 하는 등 부정행위 피니시 동작으로 통과하는 경우</li> <li>- 통과 시, 센서를 건드리는 경우</li> <li>- 한 발이 센서를 벗어난 상태로 통과하는 경우</li> </ul> </li> </ul> </li> </ol>
	50	제자리 멀리뛰기	<ol style="list-style-type: none"> <li>제자리멀리뛰기는 레이저 센서 장비로 측정한다.</li> <li>연속 2회를 실시하여 상위 기록을 반영한다.                     <ul style="list-style-type: none"> <li>- 단, 기계 오작동 등 돌발 상황 발생 시, 감독관 회의를 통해 재시험 기회를 부여할 수 있음</li> </ul> </li> <li>수험생은 도약선 표시선 뒤에 양발을 평행하게 선 상태로 준비한다.</li> <li>두 발로 나란히 서서 팔이나 몸, 다리를 이용하여 충분히 반동을 주어 전방으로 최대한 멀리 뛰어 발뒤꿈치부터 착지한다.</li> <li>도약 시, 발구름은 양발을 사용하여 양발로 착지 후, 전방으로 이동하여 퇴장한다.</li> <li>측정판 내 신체의 마지막 착지 지점으로 기록을 측정한다.</li> <li>연속 2회 실행은 40초 이내에 모두 마쳐야 한다.                     <ul style="list-style-type: none"> <li>가. 준비 자세를 취한 후 '시작' 신호와 함께 타이머가 작동됨</li> <li>나. 40초를 초과한 경우 '그만' 신호로 수행을 제한하며, 실시 시간 내 측정된 기록 중 최고 기록을 인정</li> </ul> </li> <li>감독관은 수험생의 부상, 기계 오작동 등 일시 점검이 필요한 경우 타이머를 일시 정지할 수 있으며, 문제 상황이 정리되면 타이머가 정지된 시점부터 남은 시기를 실시</li> <li>다음의 경우, 파울 또는 실격 처리한다.                     <ul style="list-style-type: none"> <li>- 한발로 도약하거나 도약 시 도약선을 밟거나 넘어설 경우, 파울 선언</li> <li>- 한발로 착지하거나 착지 시 좌우로 측정판을 벗어나는 경우, 파울 선언</li> <li>- 2회 파울인 경우, 실격 처리함</li> <li>- 운동화 바닥 미끄러짐 방지 물질 바르기, 팔목에 모래주머니 착용 등 측정에 영향을 미치는 행위 시, 실격을 선언하며 '0'점 처리함</li> <li>- 40초 실시 시간 내 측정된 기록이 없을 경우 '0'점 처리함</li> </ul> </li> </ol>



모집단위	비율(%)	고사과목	실시요령
태권도학과	50	폼새 (고려)	▶ '고려' 1회 시연 ▶ 세부기준 항목: 기술 동작의 정확도(0~25점), 동작의 연결 및 순서의 정확도(0~25점), 힘의 강약과 속도의 완급(0~25점), 폼새의 완성도(0~25점)
		시범 택1	▶ 체공 3단계 격파: (남) 돌려차기, (여) 앞차기 ▶ 수직 회전 격파: (남) 540° 회전 뒤후려차기 1단계, (여) 360° 회전 돌개차기 1단계 ▶ 세부기준 항목 - 체공 3단계 격파: 기술 동작의 완성도(0~25점), 기술 동작의 표현성(0~25점) - 수직 회전 격파: 기술 동작의 완성도(0~25점), 기술 동작의 표현성(0~25점)
		겨루기	▶ 미트 자유 겨루기(60초 이내) ▶ 세부기준 항목 - 발차기의 정확성(0~25점), 발차기 속도 및 파워 능력(0~25점) - 발차기 연결 능력(0~25점), 스텝을 이용한 거리 조절 능력(0~25점)
50	기본 발차기	앞차기, 돌려차기, 옆차기, 뒤차기, 뒤후려차기	

※ 실기고사 배점기준은 p.29 참조

※ 준비물: 체육학과, 사회체육학과 - 운동복, 운동화 / 태권도학과: 흰색 도복(검정색 불가), 운동복, 운동화

### 📍 동점자 처리기준

1순위	2순위
실기고사 성적 우수자	영어 교과 성적 우수자

※ 동점자 처리기준 적용 후에도 동점자가 발생할 경우 동순위로 처리하여, 합격선에 있는 동순위자는 모두 선발함

### 📍 제출서류

구분	제출대상	제출서류	
국내 고등학교 졸업(예정)자	2022년 2월 ~ 2026년 2월 졸업(예정)자 중 온라인 제공 대상교 출신자	▶ 제출서류 없음	
	2005년 2월 ~ 2021년 2월 졸업자 중 온라인 생생 신청 시스템	신청자	
		미신청자	
	학생부 온라인 제공 비대상교 출신자 학생부 온라인 제공 비동의자		▶ 입학원서(원서사이트에서 출력) 1부 ▶ 학생부 1부
검정고시 출신자	2017년 1회 ~ 2025년 1회 합격자 중	온라인 제공 동의자	▶ 제출서류 없음
		온라인 제공 비동의자	▶ 입학원서(원서사이트에서 출력) 1부 ▶ 검정고시 성적증명서 1부 (시·도 검정고시위원회에서 발행)
	2025년 2회차 합격자		
	2016년 이전 합격자		
	국외 고등학교 졸업(예정)자	▶ 입학원서(원서사이트에서 출력) 1부 ▶ 고등학교 성적증명서(아포스티유 인증 또는 영사 확인) ▶ 고등학교 졸업증명서(아포스티유 인증 또는 영사 확인)	





## 체육대학 실기/실적(예체능전형) 실기고사 배점기준표

체육학과, 사회체육학과: [(Z자 달리기 × 0.5) + (제자리 멀리뛰기 × 0.5)]

점수	Z자 달리기(단위: 초)				제자리 멀리뛰기(단위: cm)			
	남		여		남		여	
100	13.80이하		15.00이하		300이상		235이상	
98.5	13.81	13.90	15.01	15.10	298	299	233	234
97	13.91	14.00	15.11	15.20	296	297	231	232
95.5	14.01	14.10	15.21	15.30	294	295	229	230
94	14.11	14.20	15.31	15.40	292	293	227	228
92.5	14.21	14.30	15.41	15.50	290	291	225	226
91	14.31	14.40	15.51	15.60	288	289	223	224
89.5	14.41	14.50	15.61	15.70	286	287	221	222
88	14.51	14.60	15.71	15.80	284	285	219	220
86.5	14.61	14.70	15.81	15.90	282	283	217	218
85	14.71	14.80	15.91	16.00	280	281	215	216
83.5	14.81	14.90	16.01	16.10	278	279	213	214
82	14.91	15.00	16.11	16.20	276	277	211	212
80.5	15.01	15.10	16.21	16.30	274	275	209	210
79	15.11	15.20	16.31	16.40	272	273	207	208
77.5	15.21	15.30	16.41	16.50	270	271	205	206
76	15.31	15.40	16.51	16.60	268	269	203	204
74.5	15.41	15.50	16.61	16.70	266	267	201	202
73	15.51	15.60	16.71	16.80	264	265	199	200
71.5	15.61	15.70	16.81	16.90	262	263	197	198
70	15.71	15.80	16.91	17.00	260	261	195	196
68.5	15.81	15.90	17.01	17.10	258	259	193	194
67	15.91	16.00	17.11	17.20	256	257	191	192
65.5	16.01	16.10	17.21	17.30	254	255	189	190
64	16.11	16.20	17.31	17.40	252	253	187	188
62.5	16.21	16.30	17.41	17.50	250	251	185	186
61	16.31	16.40	17.51	17.60	248	249	183	184
59.5	16.41	16.50	17.61	17.70	246	247	181	182
58	16.51	16.60	17.71	17.80	244	245	179	180
56.5	16.61	16.70	17.81	17.90	242	243	177	178
55	16.71	16.80	17.91	18.00	240	241	175	176
50	16.80초과		18.00초과		240미만		175미만	

태권도학과 = [택1(품새, 시범, 겨루기) × 0.5] + (기본 발차기 × 0.5)

고사과목	세부기준 항목	배 점	고사과목	세부기준 항목	배 점	
품새 [‘고려’ 1회 시연]	기술 동작의 정확도	0 ~ 25점	시범	제공 3단계 격파	기술 동작의 완성도	0 ~ 25점
	동작의 연결 및 순서의 정확도	0 ~ 25점		수직 회전 격파	기술 동작의 표현성	0 ~ 25점
	힘의 강약과 속도의 완급	0 ~ 25점			기술 동작의 완성도	0 ~ 25점
	품새의 완성도	0 ~ 25점			기술 동작의 표현성	0 ~ 25점
겨루기	발차기의 정확성	0 ~ 25점	기본 발차기	앞차기의 정확성 및 표현성	0 ~ 20점	
	발차기 속도 및 파워 능력	0 ~ 25점		둘러차기의 정확성 및 표현성	0 ~ 20점	
	발차기 연결 능력	0 ~ 25점		옆차기의 정확성 및 표현성	0 ~ 20점	
	스텝을 이용한 거리 조절 능력	0 ~ 25점		뒤차기의 정확성 및 표현성	0 ~ 20점	
				뒤후려차기의 정확성 및 표현성	0 ~ 20점	

# 실기/실적(체육특기자전형)

<b>모집인원</b>	<b>수능최저</b>	<b>실기</b>	<b>합격자 발표</b>
47명	X	X	11. 8.(토) 예정

◎ **지원자격:** 고등학교 졸업(예정)자 또는 법령에 의한 동등 학력이 있다고 인정되는 자로서 다음의 분야별 자격 기준을 충족하는 자  
 ※ 검정고시 출신자는 지원자격에 포함된 고등학교 실적이 있는 학생에 한함

모집단위		모집인원	지원자격
체육 학과 (13명)	A군 (8명)	테니스	3명(남2, 여1)
		양궁	3명
		육상	2명(남2)
	B군 (5명) <i>*신설</i>	축구	1명
		근대5종	1명
		핀수영	1명
		수영(경영 제외)	1명
육상(800m 이상 제외)	1명		
사회 체육 학과 (23명)	A군 (8명)	야구	투수 3명
			포수 1명
			내야수 2명
			외야수 2명
	B군 (15명)	수영(경영)	2명
		보디빌딩	2명
		검도	3명
		볼링	1명
		탁구	2명
		배드민턴	2명
빙상(피겨)	1명		
카누	1명 <i>*신설</i>		
브레이킹	1명 <i>*신설</i>		
태권도 학과 (11명)	A군 (8명)	겨루기	8명
			8명
	B군 (3명)	겨루기	3명
		품새	
	시범		

## ◎ 본교가 인정하는 대회 기준

**대한체육회 및 대한체육회 가맹단체(협회, 연맹)와 중고연맹에서 주최 또는 주관하는 전국규모의 대회임**

\* 2025년 9월 1일 이후 대한체육회 인터넷 경기실적 발급시스템에서 발급한 서류만 인정함

(단, 태권도학과의 시범 종목은 해당 대회 주최 기관이 발행한 서류를 인정함)

※ 서류 발급 인정기간[2025. 9. 1.(월) ~ 9. 15.(월)] 내에 해당 자격을 확인할 수 있는 서류 발급이 가능한 자

구분	내용
A군 중에서 특기장학생 선발	<ul style="list-style-type: none"> <li>선발방법: 특기장학생 선발은 본교 체육지도위원회에서 별도로 정한 기준에 따라 선발함</li> <li>- 대상종목 중에서 일부 인원은 장학 대상에서 제외될 수 있음</li> <li>- 특기장학생 선발 및 유지 조건은 체육지도위원회에서 별도로 정함</li> </ul>
유의사항	<ul style="list-style-type: none"> <li>체육특기자전형으로 선발된 자는 입학 후 전과가 불가함</li> </ul>
문의사항	<ul style="list-style-type: none"> <li>체육대학 행정팀 ☎ 053. 580. 6210</li> </ul>

- ㉠ **평가방법:** 학생부 30% + 서류(실적) 70% 합산 총점의 고득점 순으로 선발  
 (학생부 성적 반영방법은 pp.39~40, 서류 심사 배점기준은 p.32 참조)

모집단위	전형요소 및 반영비율	최고점	최저점
해당 모집단위 pp.10~12 참조	학생부 30% + 서류(실적) 70%	학생부: 30점 서류: 70점	학생부: 0점 서류: 0점

※ 학생부: 교과 성적 80% + 출결 20%

- ㉡ **수능 최저학력기준:** 없음

㉢ **동점자 처리기준**

1순위	2순위	3순위
서류 성적 우수자	서류 성적 중 상위 입상자	영어 교과 성적 우수자

※ 동점자 처리기준 적용 후에도 동점자가 발생할 경우 동순위로 처리하여, 합격선에 있는 동순위자는 모두 선발함

㉣ **제출서류**

① 지원자별 서류

구분	제출대상	제출서류	
국내 고등학교 졸업(예정)자	2022년 2월 ~ 2026년 2월 졸업(예정)자 중 온라인 제공 대상교 출신자	▶ 제출서류 없음	
	2005년 2월 ~ 2021년 2월 졸업자 중 온라인 생성 신청 시스템	신청자	▶ 입학원서(원서사이트에서 출력) 1부 ▶ 학생부 1부
		미신청자	
	학생부 온라인 제공 비대상교 출신자		
학생부 온라인 제공 비동의자			
검정고시 출신자	2017년 1회 ~ 2025년 1회 합격자 중	온라인 제공 동의자	▶ 제출서류 없음
		온라인 제공 비동의자	▶ 입학원서(원서사이트에서 출력) 1부 ▶ 검정고시 성적증명서 1부 (시·도 검정고시위원회에서 발행)
	2025년 2회차 합격자		
	2016년 이전 합격자		
	국외 고등학교 졸업(예정)자	▶ 입학원서(원서사이트에서 출력) 1부 ▶ 고등학교 성적증명서(아포스티유 인증 또는 영사 확인) ▶ 고등학교 졸업증명서(아포스티유 인증 또는 영사 확인)	

② 세부 지원자격별 제출서류

제출서류	발급처	비고
<ul style="list-style-type: none"> <li>경기실적 증명서 1부</li> <li>경기출전 확인서 1부(해당자)</li> <li>입상확인서 1부(2022년 2월 이전 졸업자 중 태권도 시범 종목 해당자) ※ 입학처 홈페이지 다운로드</li> <li>기타 증빙서류(해당자)</li> </ul>	대한체육회 인터넷 경기실적 발급시스템 [단, 태권도학과 시범 중 일부는 인정대회 주최 기관 발행 (기관 직인 필요)]	2025년 9월 1일 이후 발급 서류



# 실기/실적(체육특기자전형) 서류심사 배점기준

**체육학과** <A군> 테니스, 양궁, 육상(남)

**태권도학과** <A군> 태권도(겨루기)

## ◎ 개인 및 단체 실적

입상실적 또는 경력	배점	비율(%)	산출방법
1. 국가대표선수	100	100	1. 총 점수: 배점 합 / 2 2. 배점 합: 고등학교 재학 중 입상 실적과 경력을 합산한 점수 3. 배점 합이 200점 이상은 만점 배점(100점) ※ 육상, 태권도는 개인실적만 인정 ※ 양궁과 테니스의 단체실적은 개인실적의 50% 반영
2. 전국규모대회 1위 (금)	45		
3. 전국규모대회 2위 (은)	25		
4. 전국규모대회 3위 (동)	15		

**체육학과** <B군> 핀수영, 수영(경영 제외), 육상(800m 이상 제외), 축구\*신설

## ◎ 개인 및 단체 실적

입상실적 또는 경력(축구 제외)	배점	산출방법(지원자격 범위 내에서 산출)																											
1. 국가대표선수	100	1. 총 점수: 배점 합 / 2 2. 배점 합: 고등학교 재학 중 입상 실적과 경력을 합산한 점수 ※ 상위 3개 실적만 인정																											
2. 전국체전 1위	90	3. 배점 합이 200점 이상은 만점 배점(100점)																											
3. 전국체전 2위	80	4. 축구 종목 실적별 배점기준																											
4. 전국체전 3위	70	<table border="1"> <thead> <tr> <th>구분</th> <th>배점</th> <th>구분</th> <th>배점</th> </tr> </thead> <tbody> <tr> <td>국가대표</td> <td>100</td> <td>전국규모대회 1위</td> <td>60</td> </tr> <tr> <td>전국체전 1위</td> <td>90</td> <td>전국규모대회 2위</td> <td>50</td> </tr> <tr> <td>전국체전 2위</td> <td>80</td> <td>전국규모대회 3, 4위</td> <td>40</td> </tr> <tr> <td>전국체전 3, 4위</td> <td>70</td> <td>전국규모대회 5~8위</td> <td>30</td> </tr> <tr> <td></td> <td></td> <td>전국체전 5~8위</td> <td>20</td> </tr> </tbody> </table>				구분	배점	구분	배점	국가대표	100	전국규모대회 1위	60	전국체전 1위	90	전국규모대회 2위	50	전국체전 2위	80	전국규모대회 3, 4위	40	전국체전 3, 4위	70	전국규모대회 5~8위	30			전국체전 5~8위	20
구분	배점	구분	배점																										
국가대표	100	전국규모대회 1위	60																										
전국체전 1위	90	전국규모대회 2위	50																										
전국체전 2위	80	전국규모대회 3, 4위	40																										
전국체전 3, 4위	70	전국규모대회 5~8위	30																										
		전국체전 5~8위	20																										
5. 전국체전 4위 및 전국규모대회 1위	60																												
6. 전국체전 5위 및 전국규모대회 2위	50																												
7. 전국체전 6위 및 전국규모대회 3~4위	40																												
8. 전국체전 7위 및 전국규모대회 5~6위	30																												
9. 전국체전 8위 및 전국규모대회 7~8위	20																												

**사회체육학과** <A군> 야구

## ◎ 실기실적 배점

구분	고사과목	배점	비율(%)	산출식	만점	비고
투수	투구이닝	42	90	투구 이닝 × 2.5 × 0.42	40이닝 이상 만점	고등학교 3학년 실적만 인정
	탈삼진	42		탈삼진 개수 × 1.4	30개 이상 만점	
	방어율	16		(3/방어율) × 16	3.00 이하 만점	
야수	안타	42	90	안타수 × 1.4	30개 이상 만점	
	장타	42		2루타 이상 개수 × 2.8	15개 이상 만점	
	도루	16		도루 개수 × 0.8	20개 이상 만점	

## ◎ 입상실적 배점

입상실적 또는 경력	배점	비율(%)
1. 국가대표선수, 청소년대표선수, 왕중왕전 우승	100	10
2. 청소년상비군, 왕중왕전 또는 전국규모대회 4강 이상	90	
3. 왕중왕전 또는 전국규모대회 8강 이상	80	
4. 왕중왕전 또는 전국규모대회 16강 이상	70	
5. 기본(지원자 전원에게 부여됨)	60	

**사회체육학과** <B군> 수영(경영), 보디빌딩, 검도, 볼링, 탁구, 배드민턴, 빙상(피겨), 카누, 브레이킹\*신설

**태권도학과** <B군> 태권도(품새, 시범, 겨루기)

## ◎ 개인 및 단체 실적

입상실적 또는 경력	배점	산출방법(지원자격 범위 내에서 산출)
1. 국가대표선수	100	1. 총 점수: 배점 합 / 2 2. 배점 합: 고등학교 재학 중 입상 실적과 경력을 합산한 점수 ※ 사회체육학과는 상위 3개 실적만 인정 3. 배점 합이 200점 이상은 만점 배점(100점) ※ 단체 입상 실적은 개인 실적의 50% 반영 ※ 품새 복식전(페어)은 개인 실적으로 반영 ※ 태권도(시범)는 개인 실적만 인정함 ※ 토너먼트 4강은 3위, 8강은 5위, 16강은 9위로 인정함 ※ 빙상(피겨)은 상위 2개 대회 실적만 인정하며, B조 실적은 배점기준의 25%만 함(예: A조 2위 80점, B조 2위 20점)
2. 전국규모대회 1위	90	
3. 전국규모대회 2위	80	
4. 전국규모대회 3~4위 또는 17개 광역시·도에서 인정하는 태권도대회 1위	70	
5. 전국규모대회 5~6위 또는 17개 광역시·도에서 인정하는 태권도대회 2위	60	
6. 전국규모대회 7~8위 또는 17개 광역시·도에서 인정하는 태권도대회 3위	50	
7. 전국규모대회 9위(배드민턴만 적용)	40	



### 참고사항

- 실기/실적(체육특기자전형)의 서류심사성적은 소수점이하 다섯째자리에서 반올림함
- 상기내용은 지원인원 및 사정에 따라 변경될 수 있으며, 이 경우 입학처 홈페이지(www.gokmu.ac.kr)에 공지함

# IV

## 세부 전형별 안내



### 학생부교과(약학기회균형전형)

모집인원	수능최저	면접	합격자 발표
3명	○	X	12. 12.(금) 예정

▶ **지원자격:** 고등학교 졸업(예정)자 또는 법령에 의하여 이와 동등 이상의 학력이 있다고 인정된 자로서 아래의 지원자격(세부 지원자격 참조) 중 하나에 해당하는 자

※ 서류 발급 인정기간[2025. 9. 1.(월) ~ 9. 15.(월)] 내에 해당 자격을 확인할 수 있는 서류 발급이 가능한 자

▶ **평가방법:** 수능 최저학력기준 충족자 중에서 학생부 100% 반영하여 고득점 순으로 선발(학생부 성적 반영방법은 pp.39~40 참조)

모집단위	전형요소 및 반영비율	최고점	최저점
해당 모집단위 pp.10~12 참조	학생부 100%	학생부: 100점	학생부: 0점

※ 학생부: 교과 성적 80% + 출결 20%

#### ▶ 수능 최저학력기준

모집단위	수능 국어, 수학, 영어, 탐구 1개 과목	필수 응시
약학부	상위 3개 영역의 등급 합이 7 이내	수학 미적분 또는 기하, 과탐 2개 과목, 한국사

#### ▶ 동점자 처리기준

구분	1순위	2순위	3순위
자연공학계열	영어 교과 성적 우수자	수학 교과 성적 우수자	국어 교과 성적 우수자

#### ▶ 제출서류

① 지원자별 서류

구분	제출대상	제출서류
국내 고등학교 졸업(예정)자	2022년 2월 ~ 2026년 2월 졸업(예정)자 중 온라인 제공 대상교 출신자	▶ 제출서류 없음
	2005년 2월 ~ 2021년 2월 졸업자 중 온라인 생성 신청 시스템	▶ 신청자 ▶ 미신청자
	학생부 온라인 제공 비대상교 출신자	▶ 입학원서(원서사이트에서 출력) 1부 ▶ 학생부 1부
	학생부 온라인 제공 비동의자	
검정고시 출신자	2017년 1회 ~ 2025년 1회 합격자 중	▶ 온라인 제공 동의자 ▶ 제출서류 없음 ▶ 온라인 제공 비동의자
	2025년 2회차 합격자	▶ 입학원서(원서사이트에서 출력) 1부 ▶ 검정고시 성적증명서 1부 (시·도 검정고시위원회에서 발행)
	2016년 이전 합격자	
국외 고등학교 졸업(예정)자		▶ 입학원서(원서사이트에서 출력) 1부 ▶ 고등학교 성적증명서(아포스티유 인증 또는 영사 확인) ▶ 고등학교 졸업증명서(아포스티유 인증 또는 영사 확인)

※ 국외 고등학교 졸업(예정)자는 본교에서 심사를 위하여 추가로 관련 서류 요구 시 해당 서류를 제출하여야 함

※ 한국어, 영어 이외의 언어로 되어 있는 서류는 원본과 함께 공증 받은 한글 번역본을 첨부하여야 함

② 세부 지원자격별 제출서류

구분	지원자격	제출서류	발급처	비고
기초 생활 수급자 또는 차상위 계층	기초생활수급자	기초생활수급자 증명서	읍/면/동 주민센터 (행정복지센터)	▶ 본인명의 발급서류
	한부모가족 지원사업 대상자	한부모가족 증명서		▶ 본인명의 발급서류
	차상위 자활급여 대상자	자활근로자 확인서		▶ 차상위계층 지원자는 본인 명의의 서류가 아닐 경우 가족관계증명서(부 또는 모 기준) 1부, 주민등록등본 1부 제출
	차상위 장애수당 대상자	장애수당대상자 확인서		
	장애연금 부가급여 대상자	장애연금 대상자 확인서		
	차상위계층확인서 발급 대상자	차상위계층 확인서		
차상위 건강보험료 본인부담경감대상자	차상위 본인부담경감대상자 증명서	국민건강보험공단		

※ 주민등록등본상 차상위계층 대상자와 지원자가 함께 거주하고 있어야 지원자격 인정

## 학생부교과(특성화고교전형)

모집인원	수능최저	면접	합격자 발표
67명	X	X	11. 8.(토) 예정

④ **지원자격:** 초·중등교육법 시행령 제91조 제1항에 따른 특성화(전문계) 고등학교 또는 일반계 고등학교(종합고등학교)의 전문계 학과 졸업(예정)자로서 본인이 이수한 학과의 기준학과가 지원 모집단위의 기준학과와 일치하는 자(단, 우리 대학교에서 제시한 기준학과가 아니더라도 지원 모집단위와 관련된 전문교과를 30단위 이상 이수한 경우 지원 가능함)

- ※ 특성화고와 같은 교육과정을 운영하는 학과가 있는 종합고 포함
- ※ 산업수요맞춤형 마이스터고는 제외
- ※ 자연현장실습 등 체험위주의 교육을 전문으로 실시하는 고등학교는 제외
- ※ 특목고, 일부 학력 인정교 및 일반계 고교의 직업과정 위탁생은 지원불가
- ※ 2026학년도 특성화고교 기준학과 입학처 홈페이지 참조

④ **평가방법:** 학생부 100% 반영하여, 총점의 고득점 순으로 선발(학생부 성적 반영방법은 pp.39~40 참조)

모집단위	전형요소 및 반영비율	최고점	최저점
해당 모집단위 pp.10~12 참조	학생부 100%	학생부: 100점	학생부: 0점

※ 학생부: 교과 성적 80% + 출결 20%

④ **수능 최저학력기준:** 없음

④ **동점자 처리기준**

구분	1순위	2순위	3순위
인문사회계열	영어 교과 성적 우수자	국어 교과 성적 우수자	수학 교과 성적 우수자
자연공학계열	영어 교과 성적 우수자	수학 교과 성적 우수자	국어 교과 성적 우수자

④ **제출서류**

구분	제출대상	제출서류
국내 고등학교 졸업(예정)자	2022년 2월 ~ 2026년 2월 졸업(예정)자 중 온라인 제공 대상교 출신자	▶ 제출서류 없음
	2005년 2월 ~ 2021년 2월 졸업자 중 온라인 생성 신청 시스템	신청자
		미신청자
	학생부 온라인 제공 비대상교 출신자	▶ 입학원서(원서사이트에서 출력) 1부 ▶ 학생부 1부
학생부 온라인 제공 비동의자		

# 학생부교과(특성화고졸재직자전형)

<b>모집인원</b>	<b>수능최저</b>	<b>면접</b>	<b>합격자 발표</b>
40명	X	X	11. 8.(토) 예정

🔍 **지원자격:** 다음의 어느 하나에 해당하는 사람으로서 산업체 근무경력이 3년 이상인 재직자

- ① 「직업교육훈련 촉진법」에 따른 직업교육훈련기관 중 직업교육훈련위탁기관으로 선정된 기관에서 1년 이상의 직업교육훈련과정을 이수하고 해당 일반 고등학교를 졸업한 사람
- ② 「초·중등교육법 시행령」에 따른 산업수요 맞춤형 고등학교를 졸업한 사람
- ③ 특성화고등학교 등을 졸업한 사람(특성화고교 동일계열 인정여부와 상관없이 지원 가능함)
- ④ 「평생교육법」 제31조 제2항에 따른 학력인정 평생교육시설 중 특성화고등학교 등에서 제공하는 것과 같은 교육과정을 운영하는 평생교육시설에서 해당 교육과정을 이수한 사람

▶ 세부사항 ※ 서류 발급 인정기간[2025. 9. 1.(월) ~ 9. 15.(월)] 내에 해당 자격을 확인할 수 있는 서류 발급이 가능한 자

재직기간 산정방법	산업체 적용범위
<ul style="list-style-type: none"> <li>• 2026년 3월 1일을 기준으로 총 재직기간이 3년 이상(예정)이어야 함</li> <li>• 2개 이상의 산업체에서 재직할 경우 총 재직기간은 합산하여 산정함 (중복 기간 제외)</li> <li>• 영세창업, 자영업자 중 휴업기간 등 비영업기간은 재직기간 산정에서 제외함</li> <li>• 원서접수 시작일 현재 휴직(휴업)자는 지원할 수 없음</li> <li>• 군 의무복무 경력은 재직기간 산정에 포함됨</li> </ul>	<ul style="list-style-type: none"> <li>• 국가, 지방자치단체 및 공공단체(소속 직원의 경우)</li> <li>• 근로기준법 제11조에 의거 상시근로자 5인(사업주 포함) 이상 사업체</li> <li>• 4대보험 중 1개 이상 가입 사업체(자영업자 포함)</li> <li>• 4대보험 가입대상 사업체가 아닌 1차 산업 종사자는 국가, 지방자치단체에서 발급하는 공적증명서(농지원부등본 등)를 통해 확인되는 경우 인정함</li> <li>• 4대보험 미가입 영세창업/자영업자는 사업등록증을 소지하고, 세금 체납 사실이 없는 경우에 한해 인정함</li> </ul>

🔍 **평가방법:** 학생부 100% 반영하여, 총점의 고득점 순으로 선발(학생부 성적 반영방법은 pp.39~40 참조)

모집단위	전형요소 및 반영비율	최고점	최저점
경영학과(야)	학생부 100%	학생부: 100점	학생부: 0점

※ 학생부: 교과 성적 80% + 출결 20%

🔍 **수능 최저학력기준:** 없음

🔍 **동점자 처리기준**

1순위	2순위	3순위
영어 교과 성적 우수자	국어 교과 성적 우수자	수학 교과 성적 우수자

🔍 **제출서류**

제출서류	발급처
입학원서 1부	원서접수 사이트에서 출력
학생부 1부(온라인 제공 동의자 제외)	초·중·고교 행정실, 주민센터
재직증명서 1부(해당 기업체 대표 발행 재직증명서 제출가능 - 직인 날인)	입학처 홈페이지에서 다운로드
건강보험 직장 가입자 자격득실확인서	작축 서류 중 1부 (군인, 공무원은 생략 가능) 국민건강보험공단 국민연금공단 고용노동부고용센터 국가·지방자치단체 관할세무서 읍·면 주민센터
국민연금 사업장 가입 자격득실확인서	
고용/산재보험 피보험자자격득실확인서	
공적증명서	
사업자등록증명원 및 소득금액증명서 또는 납세사실증명서	
영농종사자 증명서	



### 학생부교과(특성화고졸재직자전형) 최종 등록자 추가 제출서류 유의사항

- ▶ 학생부교과(특성화고졸재직자전형)의 최종 등록자는 본교 입학일까지 재직된 사실을 입증하기 위한 서류를 추가로 제출해야 합니다.
  - 추가제출서류: 건강보험자격득실확인서 (2026년 3월 1일 이후 발급된 서류)
  - 제출 방법: 2026년 3월 6일(금)까지 입학팀 방문 또는 이메일 제출함



학생부교과(특성화고졸재직자전형)  
합격자 전원 장학금 지급  
입학 학기 등록금 50%(1회 지급)

## 학생부교과(만학도, 공무원, 군위탁전형)

모집인원	수능최저	면접	합격자 발표
약간명	X	X	11. 8.(토) 예정

### 지원자격

구분	전형명
학생부교과	만학도전형 고등학교 졸업(예정)자 또는 법령에 의하여 이와 동등 이상의 학력이 있다고 인정된 자로서 2026년 3월 1일 기준 만30세 이상인 자
	공무원전형 고등학교 졸업(예정)자 또는 법령에 의하여 이와 동등 이상의 학력이 있다고 인정된 자로서 '공무원 교육훈련법' 등에 따라 위탁교육훈련을 위하여 인사혁신처에서 선발된 공무원으로 교육부장관의 추천을 받은 자
	군위탁전형 고등학교 졸업(예정)자 또는 법령에 의하여 이와 동등 이상의 학력이 있다고 인정된 자로서 군 위탁으로 국방부장관의 추천을 받은 자

▶ **평가방법:** 학생부 100% 반영하여, 총점의 고득점 순으로 약간명을 선발(학생부 성적 반영방법은 pp.39~40 참조)

전형명	단과대학/모집단위	모집인원	전형요소 및 반영비율	최고점	최저점
학생부교과 (만학도전형)	인문국제대학, 경영대학, 사회과학대학(경찰행정학과 제외), 자연과학대학, 공과대학(건축학과, 디지털게임공학과 제외), 실버스포츠복지학과	35명	학생부 100%	학생부: 100점	학생부: 0점
	경영학과(야)	30명			
학생부교과 (공무원전형)	경영학과(야)	약간명			
학생부교과 (군위탁전형)	경영학과(야)	약간명			

※ 학생부: 교과 성적 80% + 출결 20%

※ 만학도전형 주간학과는 총 선발인원이 35명을 초과할 경우 모집단위별 7명 범위 내에서 총 지원 인원의 고득점자 순으로 선발

▶ **수능 최저학력기준:** 없음

### 동점자 처리기준

구분	1순위	2순위	3순위
인문사회계열	영어 교과 성적 우수자	국어 교과 성적 우수자	수학 교과 성적 우수자
자연공학계열	영어 교과 성적 우수자	수학 교과 성적 우수자	국어 교과 성적 우수자



학생부교과(만학도전형) 합격자 전원 장학금 지급  
입학 학기 등록금의 50% (1회 지급)

# 학생부종합(농어촌전형)

<b>모집인원</b> 176명	<b>수능최저</b> X	<b>면접</b> X	<b>합격자 발표</b> 11. 8.(토) 예정 ※ 약학부: 12. 12.(금) 예정
---------------------	------------------	----------------	-------------------------------------------------------

## ① 지원자격: 고등학교 졸업(예정)자로서 아래 중 하나에 해당하는 자

- ① 6년 이수자: 농어촌 소재지 학교에서 **중학교 입학일부터 고등학교 졸업일(재학기간)**까지 전 교육과정을 이수한 자로서 재학기간 중 본인 및 부모 모두가 농어촌 지역에 거주한 자
- ② 12년 이수자: 농어촌 소재지 학교에서 **초등학교 입학일부터 고등학교 졸업일(재학기간)**까지 전 교육과정을 이수한 자로서 재학기간 중 학생 본인이 농어촌 지역에 거주한 자
  - ▶ 농어촌 소재지 학교: 지방자치법 제3조에 의한 읍·면 지역 및 도서·벽지 지역 교육진흥법시행규칙 제2조에 따른 도서·벽지 지역에 소재하는 학교
  - ※ 부·모·학생·학교의 소재지가 동일한 읍·면이 아니어도 가능함
  - ※ 검정고시출신자 및 특수목적고(과학고, 외국어고, 국제고, 예술고, 체육고, 마이스터고) 출신자 제외
  - ※ 고등학교(초등학교, 중학교) 재학 기간 중 도서·벽지 지역의 해제, 행정구역 개편 등의 경우 농어촌 학교로 인정함
  - ※ 고등학교 졸업일 이전 농어촌이 아닌 지역으로 전학 또는 주소지가 변동될 경우 지원자격 미달로 합격이 취소됨

## 6년 이수자 중 부모가 이혼 또는 사망 시 지원자격

<b>부모의 이혼</b>	이혼 전 부모의 주소지와 이혼 후의 주민등록상 지원자 본인의 친권이 있는 부(모)의 주소지가 농어촌 지역이어야 함 (친권과 양육권이 경합할 경우 양육권이 있는 부 또는 모를 기준으로 함)
<b>부모의 사망</b>	<ul style="list-style-type: none"> <li>① 부모 모두가 사망한 경우에는 부모 모두가 법률상의 사망일 이전까지의 주소지가 농어촌 지역이어야 하며, 사망일 이후부터 지원자의 주소지가 농어촌 지역이어야 함</li> <li>② 부(모)가 사망한 경우에는 부(모)가 법률상의 사망일 이전까지의 주소지가 농어촌 지역이어야 하며, 지원자 본인과 생존한 부(모)의 주소지가 농어촌 지역이어야 함</li> </ul>

## ② 평가방법: 학생부(서류)를 바탕으로 교과영역, 비교과영역에 대한 종합평가를 실시하여 고득점 순으로 선발

모집단위	전형요소 및 반영비율	최고점	최저점
해당 모집단위 pp.10~12 참조	서류 100%	서류: 100점	서류: 0점

※ 평가요소: 학업역량, 진로역량, 공동체역량(학생부종합전형 평가 세부 내용 중 서류 평가 p.24 참조)

## ③ 수능 최저학력기준: 없음(약학부 제외)

모집단위	수능 국어, 수학, 영어, 탐구 1개 과목	필수 응시
약학부	상위 3개 영역의 등급 합이 7 이내	<ul style="list-style-type: none"> <li>▶ 수학 미적분 또는 기하</li> <li>▶ 과탐 2개 과목</li> <li>▶ 한국사</li> </ul>

## ④ 동점자 처리기준

1순위	2순위	3순위	4순위
서류평가 요소 중 공동체역량 점수 우수자	서류평가 요소 중 진로역량 점수 우수자	서류평가 요소 중 학업역량 점수 우수자	학생부 성적 (학생부성적 반영방법 적용 pp.39~40 참조)

## 📄 제출서류

### ① 지원자별 서류

구분	제출대상	제출서류
국내 고등학교 졸업(예정)자	2022년 2월 ~ 2026년 2월 졸업(예정)자 중 온라인 제공 대상고 출신자	▶ 제출서류 없음
	2005년 2월 ~ 2021년 2월 졸업자 중 온라인 생성 신청 시스템	신청자 미신청자
	학생부 온라인 제공 비대상고 출신자	▶ 입학원서(원서사이트에서 출력) 1부 ▶ 학생부 1부
	학생부 온라인 제공 비동의자	

### ② 세부 유형별 서류

구분	제출서류	발급처	비고
6년 이수자	① 본인명의 가족관계증명서 1부 ② 부·모·지원자의 주민등록초본 각 1부(총 3부) ※ 주소 변동 내역 포함 ③ 중학교 학생부 1부 ④ 농어촌학생 확인서 1부(입학처 홈페이지에서 다운로드)	<ul style="list-style-type: none"> <li>• 읍/면/동 주민센터 (행정복지센터)</li> <li>• 출신중학교</li> </ul>	2025년 9월 1일 이후 발급서류
	[부모가 이혼 시 추가서류] ⑤ 친권자 명의 혼인관계증명서 1부 ⑥ 본인명의 기본증명서 1부 - 친권자 확인이 가능하도록 발급		
	[부모가 사망 시 추가서류] ⑦ 친권자 명의 혼인관계증명서 1부 ⑧ 사망한 부모 명의 기본증명서 1부 - 기본증명서에 '사망'이 기록되지 않은 경우는 제적등본 1부 추가 제출		
12년 이수자	① 지원자 본인의 주민등록초본 1부(주소 변동 내역 포함) ② 초·중학교 학생부 각 1부 ③ 농어촌학생 확인서 1부(입학처 홈페이지에서 다운로드)	<ul style="list-style-type: none"> <li>• 읍/면/동 주민센터 (행정복지센터)</li> <li>• 출신 초등학교 출신 중학교</li> </ul>	



### 학생부종합(농어촌전형) 최종 등록자 추가 제출서류 유의사항

- ▶ 농어촌학생 최종 등록자는 고등학교 졸업일까지 농어촌 소재지 학교에 재학 및 농어촌 지역에 거주한 사실을 입증하기 위한 서류를 추가로 제출해야 합니다.
- ▶ 고등학교 졸업일 이전 농어촌 소재지가 아닌 지역으로 전학 또는 주소를 변경할 경우 지원자격 미달로 합격이 취소됩니다.
- ▶ 제출 방법: 아래의 추가 제출 서류를 2026년 2월 13일(금) 전까지 방문 또는 등기우편으로 제출합니다.

구분	추가 제출 서류
6년 이수자	① 고등학교졸업증명서 1부 ② 주소 변동 내역이 표기된 부·모·본인의 주민등록초본 각 1부(총 3부, 고등학교 졸업일 이후 발급된 서류)
12년 이수자	① 고등학교졸업증명서 1부 ② 주소 변동 내역이 표기된 본인의 주민등록초본 1부(고등학교 졸업일 이후 발급된 서류)



학생부종합(농어촌전형) 합격자 전원 장학금 지급  
입학 학기 등록금의 30% (1회 지급)

### 학생부 성적 반영방법

전형	계열, 모집단위	반영교과	반영지표		학년별 반영비율	반영 점수	
			일반	진로선택			
학생부 교과 전형 (지역전형 제외), 실기/실적 전형	인문사회계열, 패션마케팅학과, 실버스포츠복지학과, 스포츠마케팅학과	국어, 수학, 영어, 사회 교과 중 상위 3개 교과 전 과목 + 진로선택(상위 3개 과목)	석차 등급	성취도	등급	100% (학년별 비율 없음)	교과 성적 (80점) + 출결 (20점)
	자원공학계열 (의예과, 약학부 제외)	국어, 수학, 영어, 과학 교과 중 상위 3개 교과 전 과목 + 진로선택(상위 3개 과목)		A	1		
	자율전공부	국어, 수학, 영어, 사회/과학 교과 중 상위 3개 교과 전 과목 + 진로선택(상위 3개 과목)		B	2		
	예체능계열(패션마케팅학과, 실버스포츠복지학과, 스포츠마케팅학과 제외)	국어, 영어 교과 전 과목 + 진로선택(상위 3개 과목)		C	3		
학생부교과 (지역전형)	전 모집단위 (의예과, 약학부 제외)	진로 선택 과목 중 국어, 수학, 영어, 사회, 과학 교과 전 과목					
학생부 교과전형	의예과, 약학부	국어, 수학, 영어, 과학 교과 전 과목 + 진로선택(상위 3개 과목)					

- ※ 학생부교과, 실기/실적 전형의 학생부 성적 반영과 학생부종합전형 동점자 선발 기준에 적용함
- ※ 성적 반영교과는 학생부에 표기된 교과(국어, 수학, 영어, 사회, 과학)를 준용하여 반영함(진로선택과목 중 9등급제로 표기된 과목도 동일 기준 적용)
- ※ 학생부 성적을 석차등급 또는 석차백분율로 산출할 수 없는 교과목은 반영하지 않음(진로선택과목 별도 반영)
- ※ 진로선택과목은 국어, 수학, 영어, 사회, 과학 교과 중 상위 3개 과목 반영함(1개 과목 최대 이수단위는 3단위)
- ※ 진로선택과목은 성취도가 우수한 3개 과목을 반영하고, 성취도가 동일한 경우는 이수단위가 높은 것을 반영함
- ※ 진로선택과목 반영 시 전문교과 과목도 국어, 수학, 영어, 사회, 과학 교과로 구분된 진로선택과목만 반영함
- ※ 단, 학생부교과(지역전형)의 경우, 진로선택과목 중 국어, 수학, 영어, 사회, 과학 교과 전 과목을 반영하고, 성취도가 있는 진로선택과목이 1개 과목도 없을 경우, 학생부교과(일반전형)과 동일한 방식을 적용함
- ※ 한국사의 경우 교과 구분이 한국사 또는 사회를 구분하지 않고 전부 사회로 반영함
- ※ 반영 교과 중 일부 교과에 해당하는 과목이 없을 경우는 이수한 해당 교과목만 반영함
- ※ 자율전공부 3개 과목 반영 시 사회 또는 과학은 1개만 반영함
- ※ 3학년 1학기까지의 성적 및 출결을 반영함(단, 졸업생 출결은 3학년 2학기까지 반영함)

#### ① 성적(80점)

계열, 학과에 해당하는 과목의 학생부 석차등급(또는 석차백분율)을 아래 <과목별 대비 점수표>에 대비하여 과목점수의 평균을 구하여 성적 산출

반영 기준	석차등급	1	2	3	4	5	6	7	8	9
		석차백분율	~4.0	~11.0	~23.0	~40.0	~60.0	~77.0	~89.0	~96.0
과목별 대비 점수		80	70	60	50	40	30	20	10	0

#### 성적 산출방법

$$\text{성적} = (\text{과목별 대비점수} \times \text{과목별 이수단위}) \text{의 합} \div (\text{과목별 이수단위}) \text{의 합}$$

- ※ 석차백분율 반영: 2007년 2월 이전 졸업자는 석차등급 대신 과목별 석차백분율을 반영함  
(단, 과목별 석차백분율을 산출할 수 없는 자는 학년별 석차백분율과 이수단위를 반영함)
- ※ 공업계 2+1체제이수자, 일반계고교 직업과정 위탁생은 고교과정에서 이수한 해당교과 과목 성적을 그대로 반영함  
(일부 학년의 성적이 없을 경우 성적이 있는 학년의 과목만 반영함)

#### ② 출결(20점)

학생부의 결석일수 및 지각, 조퇴, 결과 횡수를 다음 산출식에 의하여 반영하며, 사고(미인정)에 의한 것만 반영

#### 출결 산출방법

$$\text{출결} = 20\text{점} - (\text{결석 } 1\text{일당 } 1\text{점}) - (\text{지각} \cdot \text{조퇴} \cdot \text{결과 } 3\text{회당 } 1\text{점})$$

※ 출결 성적이 '0'점 이하 점수는 '0'점으로 적용함

#### ▶ 학교폭력조치사항 반영 방법

전형명	조치 사항 반영 방법									
	1호	2호	3호	4호	5호	6호	7호	8호	9호	
학생부교과전형, 실기/실적전형	-2점	-3점		-7점		-10점	-15점	-20점		-100점
학생부종합전형	공동체역량 -2등급			공동체역량 -3등급		공동체역량 -5등급	공동체역량 F(미흡)		전 영역 F(미흡)	

# 학생부 성적을 산출할 수 없는 자 비교내신 반영방법

## 검정고시 출신자

- ① 비교내신(검정고시) 반영과목: 고졸학력 검정고시 응시 전 과목(7~8과목)의 취득 성적을 반영
- ② 성적(80점)  
검정고시 과목별 취득점수를 아래 <과목별 대비 점수표>에 대비하여 나온 점수의 평균을 반영

반영기준	과목별 취득 점수	100점	99 ~ 95점	94 ~ 90점	89 ~ 85점	84 ~ 80점	79 ~ 75점	74점 이하
과목별 대비 점수		65	60	50	40	30	20	10
석차등급		2.5	3	4	5	6	7	8

<b>성적 산출방법</b>	성적 = 검정고시 과목별 대비점수의 합 ÷ 과목 수
----------------	------------------------------

- ③ 출결(20점)  
검정고시 과목별 취득점수의 평균을 아래 <출결 성적 점수표>에 대비하여 나온 점수를 반영

반영기준	과목별 취득 점수의 평균	90 이상	78 이상	72 이상	66 이상	66 미만
출결 성적 점수		20	19	18	17	16

<b>출결 산출방법</b>	출결 = 검정고시 취득점수 평균(검정고시 과목별 취득점수의 합 ÷ 과목 수)의 대비 점수
----------------	---------------------------------------------------

## 국외 고등학교 출신자 및 국내 고등학교 중 1~9등급 이외의 성적 체계를 사용하는 학교(국제학교 등) 출신자

- ① 성적(80점)  
과목별 취득점수를 아래 <과목별 대비 점수>에 대비하여 나온 점수의 평균을 반영

국외 고등학교 학생부 성적	A+	A <sup>0</sup> , A-	B+	B <sup>0</sup> , B-	C+	C <sup>0</sup> , C-	D+	D <sup>0</sup> , D-	E, F
석차등급	96~100	90~95	86~89	80~85	76~79	70~75	66~69	60~65	60미만
과목별 대비 점수	1	2	3	4	5	6	7	8	9
	80	70	60	50	40	30	20	10	0

- 이수한 전 과목을 반영(단, 성적이 없는 과목 및 시험 점수는 제외)
- 학기와 년 단위 점수가 병기된 경우 년 단위 점수를 적용
- 성적 반영교과는 인정된 모든 과목의 평균을 각 반영교과별 성적으로 인정
- \* 위 기준에 명시되지 않은 사항이 발생할 경우 우리대학교 대학입학전형관리위원회를 통해 결정

- ② 출결(20점)  
과목별 취득점수의 석차등급 평균을 아래 <출결성적 점수표>에 대비하여 나온 점수를 반영

과목별 취득점수의 석차등급 평균	1~3등급	4~5등급	6등급	7등급	8~9등급
출결(출결점수)	20	19	18	17	16

## 계열 구분표(아래 구분은 입학전형 상 구분이며 입학 후 학과 계열과는 다를 수 있음)

구분	대학, 계열, 학과
인문사회계열	인문국제대학, 사범대학, 경영대학, 사회과학대학, Keimyung Adams College, 패션마케팅학과, 실버스포츠복지학과, 스포츠마케팅학과, 경영학과(야)
자연공학계열	자연과학대학, 공과대학, 의과대학, 간호대학, 약학대학
예체능계열	음악공연예술대학, 미술대학(패션마케팅학과 제외), 체육대학(실버스포츠복지학과, 스포츠마케팅학과 제외)
자율전공부	자율전공부



### 검정고시 출신자 대입전형자료 온라인 제공 안내

- ▶ 대입전형자료 온라인 제공을 원하는 지원자는 반드시 각 시도교육청 나이스 대국민서비스 검정고시 대입전형홈페이지(www.neis.go.kr)에서 본인의 고졸 검정고시 합격 및 성적자료를 확인하고 온라인 제출 신청(해당 홈페이지에서 신청기간 확인)  
※ 대입전형자료로 사용하고자 하는 고졸 검정고시 합격증을 발급한 시도교육청 나이스 대국민서비스 홈페이지에서 확인 및 신청 가능
- ▶ 입학원서 작성 시 나이스 대국민서비스 검정고시 대입전형홈페이지(www.neis.go.kr)에서 온라인 제출 신청한 지원자는 '제공동의 확인번호'를 확인하여 입력
- ▶ 온라인 자료 제공에 동의한 지원자도 인터넷 원서접수 시 오프라인(등기우편, 택배, 방문)으로 제출 가능
- ▶ (수시) 온라인으로 제공되는 자료는 2017년도 제1회 ~ 2025년 제1회 합격 및 성적 증명자료이며, 2016년도 이전 또는 2025년도 제2회 검정고시 합격자의 경우 온라인 제공이 되지 않으므로 오프라인 방식으로 제출



# 정시모집 안내

<b>모집인원</b> 총 520명	<b>정원내</b> 512명	<b>정원외</b> 8명	<b>원서접수 기간</b> 2025. 12. 29.(월) ~ 12. 31.(수)
-----------------------	--------------------	------------------	-------------------------------------------------

## ◎ 전형별 모집인원, 전형요소 및 반영 비율

모집군	전형명	모집인원	모집단위/계열	전형요소 및 반영비율	정원구분
「가군」	수능(일반전형)	190명	인문사회계열, 자연공학계열, 패션마케팅학과	수능 100%	정원내
「나군」	수능(일반전형)	44명	자율전공부, 인문사회계열, 자연공학계열, 경영학과(아)	수능 100%	정원내
「다군」	수능(일반전형)	225명	인문사회계열, 자연공학계열, 실버스포츠복지학과, 스포츠마케팅학과, 음악공연예술대학, 사진영상미디어과	수능 100%	정원내
	수능(농어촌전형)	6명	의예과, 간호학과	수능 100%	정원외
	수능(기회균형전형)	2명	의예과		
	실기/실적(예체능전형)	53명	예체능계열	수능 20% + 실기 80%	정원내

※ 상기 전형 외에도 수시모집 미충원이 있을 경우 정시모집으로 이월하여 선발할 수 있음(정시모집 일반전형 해당 모집단위의 군으로 선발)

## ◎ 수능 영역별 반영비율

계열, 학과	영역별 반영비율									지정 응시 및 가산점
	국어	수학		영어 <sup>1)</sup>	탐구				한국사 <sup>2)</sup>	
		미적분 또는 기하	확률과 통계		사회	과학	직업	과목수		
인문사회계열, 패션마케팅학과, 실버스포츠복지학과, 스포츠마케팅학과	25%	25%		25%	25%					-
자연공학계열	의예과, 약학부	25%	30%	-	20%	-	25%	-	2개 과목 평균 반영 가산점 부여 (필수 응시)	수학 미적분 또는 기하, 과탐 2개 과목 필수
	의예과, 약학부를 제외한 전 학과	25%	25%		25%	25%		과탐 5%		
자율전공부	25%	25%		25%	25%		과탐 5%			
예체능계열 (패션마케팅학과, 실버스포츠복지학과, 스포츠마케팅학과 제외)	40%(택 1)			30%	30%		-			

※ 수능성적은 영역별 백분위 점수를 반영함(400점 만점 기준, 영어영역은 우리 대학교 자체 백분위 점수적용, 한국사는 가산점 부여)

※ 수능점수 산출 시 최종성적은 소수점 다섯째 자리에서 반올림 처리함

※ 탐구영역은 2개 과목 평균을 적용함

※ 가산점 및 가산비율 적용 시 전형총점을 초과하였을 경우 초과된 점수를 적용함

※ 제2외국어/한문 영역은 반영하지 않음

### 1) 영어 등급별 백분위 반영점수표

등급	1등급	2등급	3등급	4등급	5등급	6등급	7등급	8등급	9등급
점수	100점	98점	94점	90점	86점	82점	78점	74점	60점

### 2) 한국사 가산점 반영: 한국사는 필수 응시하여야 하며, 등급별로 가산점을 부여함

등급	1~2등급	3~4등급	5~6등급	7~8등급	9등급
인문사회계열, 자연공학계열(400점)	5점	4.5점	4점	3.5점	3점
예체능계열(300점)	3.75점	3.375점	3점	2.625점	2.25점

V. 학생부 성적 반영방법

## 전형료

### ▶ 전형별 전형료

전형명	전형료	환불금액		
		1단계 탈락	자격 미달	
학생부 교과	일반, 지역, 특성화고교, 특성화고졸재직자, 만학도, 군위탁, 공무원전형	35,000원	해당 없음	해당 없음
	면접전형	55,000원	20,000원	20,000원
	일반, 지역전형 의예과	70,000원	35,000원	35,000원
	지역기회균형전형(의예과 제외), 기회균형전형, 약학기회균형전형 약학부	35,000원 (전형료 면제)	해당 없음	해당 없음
	지역기회균형전형 의예과	70,000원 (전형료 면제)		
학생부 종합	일반, 지역, 농어촌전형	55,000원	해당 없음	20,000원
	일반, 지역전형 의예과	70,000원	15,000원	35,000원
실기/실적	예체능, 체육특기자전형	65,000원	해당 없음	30,000원

※ 위 전형료는 인터넷접수 수수료 포함 금액임

※ 1단계 탈락 및 지원자격 미달의 경우 환불금액에 해당하는 금액을 환불함

### ▶ 전형료 반환 기준

입학전형의 공정성 확보와 타 지원자들의 피해를 방지하기 위하여 원서접수가 종료된 후에는 지원 사항을 취소할 수 없으며, 전형료는 반환하지 않습니다. 단, 다음의 전형료 반환 기준에 해당하는 사유가 있는 경우 전형료의 전부 또는 일부를 반환하며, 환불되는 전형료는 원서접수 시 기재한 계좌로 반환됩니다.

#### 1. 고등교육법 시행령 관련 반환 기준(제42조의3): 전형료 전액 반환

- 응시자의 착오로 과납한 경우
- 본교의 귀책사유, 천재지변으로 인하여 입학전형에 응시하지 못한 경우
- 질병 또는 사고 등으로 의료기관에 입원하였거나 본인의 사망으로 입학전형에 응시하지 못한 경우  
[해당 사실을 서류로 증명할 수 있는 경우만 해당하며, 입원기간은 실기(면접)고사일을 포함해야 함]

#### 2. 기타 반환 기준

- 상기 전형료 반환 사유 이외 기타 부득이한 사유로 반환을 요청하는 경우에는 본교 입학처에 관련 증빙서류를 제출해야 하며, 사유가 타당하다고 인정될 경우 아래의 기준에 따라 전형료 일부를 반환함  
[단순변심, 전형 일정 중복, 결시 등 각종 개인사유는 반환 사유에 해당하지 않음]
- 접수 완료 후 취소는 불가하며, 증빙서류 검토 후 부득이한 사유 인정 시 아래 표에 따라 일부 금액을 반환함

전형명	모집단위	환불금액
학생부교과(면접전형)	전 모집단위	20,000원
학생부교과(일반, 지역전형), 학생부종합(일반, 지역전형)	의예과	35,000원
실기/실적(예체능전형)	전 모집단위	30,000원

- 고등교육법 제34조의4(입학전형료)제5항 및 고등교육법시행령 제42조의3에 의거하여 입학전형을 마친 후 관련 수입·지출에 따른 잔액이 있는 경우, 납부한 입학전형료에 비례하여 입학전형에 응시한 사람에게 환불합니다.(단, 금융기관의 전산망을 이용하는데 드는 비용이 환불할 금액 이상이면 환불하지 않습니다.)
- 입학전형료 환불은 원서접수 시 입력한 금융기관 환불계좌에 이체(이체 수수료 차감 후 환불)하거나 대학을 직접 방문하여 환불받을 수 있습니다.
- 전형료 환불 시는 계좌이체에 동의하는 것으로 간주합니다.

## 지원자 유의사항

본 유의사항은 고등교육법시행령 제42조 및 2026학년도 대학입학전형 기본사항을 근거로 하며 모집요강에 명시되지 않은 사항은 우리 대학교 대학입학전형관리위원회에서 정하는 바에 따릅니다.

### ㉠ 복수지원 허용 범위 및 이중등록 금지

- 2026학년도 대학입학전형 기본사항에 따라 수시모집 모든 전형(재외국민특별전형 등 정원의 전형 포함)은 최대 6개 이내의 전형에만 지원할 수 있습니다. (본교 복수지원 6개 가능)
- 하나의 모집 전형에서는 하나의 모집 단위에만 지원 가능합니다.
- 지원 횟수는 지원한 대학의 수와 관계없이 수시모집에서 지원한 모든 대학(교육대학 포함, 산업대학·전문대학 제외)의 각 전형을 대상으로 하며, 1개 대학에 복수 지원한 경우 각각을 지원 횟수로 산정합니다.
- '대학(교육대학, 산업대학, 전문대학 포함)'과 '특별법에 의해 설치된 대학·각종학교' 간에는 복수지원 금지 및 이중등록 금지 원칙을 적용하지 않습니다.
- 지원자가 6회를 초과하여 지원한 경우, 원서접수 시간 순서 상 6회 이후의 접수는 모두 취소됩니다.
- 수시모집 대학(교육대학, 산업대학, 전문대학 포함)의 합격자(최초합격자 및 충원합격자)는 등록여부와 상관없이 정시 및 추가모집에 지원할 수 없으며, 이를 위반했을 경우 합격 또는 입학이 취소됩니다.
- 수시모집에서 입학 학기가 같은 2개 이상의 대학에 합격(등록기간 전 대학 자율로 발표한 충원합격 포함)한 자는 반드시 하나의 대학(교육대학, 산업대학, 전문대학 포함)에 등록해야 하며, 이를 위반할 경우 합격 또는 입학이 취소됩니다.
- 수시모집에 합격한 대학에 이미 등록한 자가 다른 대학의 수시모집에 충원 합격하여 그 대학에 등록하고자 할 경우에는 즉시 먼저 등록한 대학에 포기 의사를 전달한 후 충원합격 대학에 등록해야 합니다.
- 정시모집에 합격하고 등록(충원합격등록 포함)한 자는 '추가모집'에 지원할 수 없습니다. 다만 정시모집 미등록 충원 등록 마감일 16시까지 정시모집 등록을 포기한 자에 한해서만 추가모집에 지원이 가능하며 산업대학, 전문대학에는 정시모집 등록을 포기하지 않아도 추가모집에 지원이 가능합니다.
- 수시 및 정시모집 합격자가 충원 합격자 발표 기간 중 다른 대학의 충원 합격 통보를 받은 경우, 차순위 수험생의 합격 기회 박탈 등 선의의 피해자 발생을 사전에 방지하기 위하여 합격자는 등록을 원하지 않는 대학에 등록 포기 의사를 즉시 전달하여야 합니다.


### ㉡ 선발

- 개인별 입학성적 및 평가내용은 공개하지 않습니다.
- 모집단위별 각 전형에서 전형총점의 고득점자 순으로 합격자를 선발합니다.
- 동점자가 발생할 경우, 본교에서 정한 '동점자 선발기준'에 의거하여 선발하며 '동점자 선발기준'을 적용한 후에도 동점자가 있을 경우 모집인원 유동제를 적용하여 전원 선발합니다. (유동제는 정원내 전형내 해당됨)
- 예비합격 후보자는 필요 시 선발하며, 모집단위별 전체(불합격자 제외)가 대상이 됩니다.
- 수시모집 결과 미충원 인원이 발생할 경우에는 정시모집으로 이월하여 선발합니다.
- 실기/실적(예체능전형) 피아노과, 연극뮤지컬과, 실용음악음향과는 세부 모집분야(악기)별로 선발하며, 수시모집 분야(악기)별로 결원이 있을 경우 해당 모집단위의 지원자 전체를 대상으로 하여 고득점자(총점) 순으로 선발합니다.
- 수시모집 관현악과 악기별 모집인원에 결원이 있을 경우에는 관악은 관악 전체(타악기 포함), 현악은 현악 전체 지원자를 대상으로 선발하며, 그 후에도 결원이 발생할 경우에는 관현악과 지원자 전체를 대상으로 하여 고득점자(총점) 순으로 선발합니다.
- 실기/실적(예체능전형) 공예디자인과, 산업디자인과, 패션디자인과, 텍스타일디자인과, 시각디자인과는 1유형과 2유형으로 구분하여 선발하고, 1개 유형(1유형 또는 2유형)에 결원이 있을 경우 해당 모집단위의 지원자 전체를 대상으로 고득점자(총점) 순으로 선발합니다.
- 실기/실적(체육특기자전형)의 전 학과는 성별, 포지션, 세부종목별로 구분하여 선발하며, 결원이 있을 경우 해당 전형의 해당 모집단위의 동일군(A군 또는 B군) 지원자 전체를 대상으로 하여 고득점자(총점) 순으로 선발합니다. (A군과 B군 간에는 결원 조정 없음) 단, 체육학과(테니스), 사회체육학과(아구)의 경우 결원 발생 시 해당 종목 전체 지원자를 대상으로 하여 고득점자(총점) 순으로 먼저 선발하고, 이후 결원 발생 시 상기 선발 방식을 적용함.
- 모집인원에 상관없이 입학을 허가하는 것이 부적합하다고 판단되는 자는 선발하지 않을 수 있습니다.
- 서류평가 또는 면접평가에서 평가자 전원(의예과는 2명 이상)에게 미흡(F) 판정을 받을 경우 불합격 처리합니다.
- 실기고사 전 과목(종목)에서 0점 받은 자는 불합격 처리합니다. 단, 실기고사 과목(종목) 중 일부 과목의 결시자 및 실격 판정을 받은 자는 해당 과목(종목)만 0점 처리합니다.

## ▶ 합격자 발표 및 등록

- 합격자(1단계 및 총원 합격자 포함)는 본인이 본교 입학처 홈페이지(www.gokmu.ac.kr) 통합지원서비스를 통해 합격 여부를 반드시 확인해야 하며, 미확인으로 인한 각종 불이익은 지원자 본인의 책임이오니 신중하시기 바랍니다.
- 합격자(총원 합격자 포함)는 입학처 홈페이지(www.gokmu.ac.kr) 통합지원서비스를 통해 온라인 문서 등록(예치금 납부 없음)을 하여야 하며, 합격통지서, 등록확인서 및 등록금 고지서도 통합지원서비스에서 출력할 수 있습니다.
- 합격자(총원 합격자 포함)는 입학처 홈페이지(www.gokmu.ac.kr) 통합지원서비스를 통해 지정 기간 내에 온라인 문서 등록(12월, 예치금 납부 없음)과 등록금(2월)을 납부해야 하며, 지정 기간 내에 온라인 문서 등록 또는 등록금 납부를 하지 않은 합격자는 등록을 포기한 것으로 간주합니다.
- 전액 장학생으로 등록금 고지서(2월)의 납부 금액이 '0원' 일지라도 반드시 은행에서 등록해야 합니다.
- 총원 합격자 선발에 관한 세부사항은 최초합격자 발표 이후 입학처 홈페이지(www.gokmu.ac.kr)를 통해 공지하며 각 모집단위별로 예비합격 후보순위에 의해 성적 순으로 총원을 실시합니다.
- 총원 합격자 발표는 입학처 홈페이지(www.gokmu.ac.kr) 통합지원서비스를 통해 안내하며, 차수별 통보 일정이 임박한 경우 입학원서에 기재된 연락처로 개별 전화 통보를 실시 할 수 있습니다.(추후 입학처 홈페이지 참조)
- 전화를 통한 총원 합격자 개별 통보 시 입학원서에 기재된 연락처로 3회 이상 연락이 안 될 경우 선순위 후보자라도 등록 의사가 없는 것으로 간주하여 등록 포기 처리를 할 수 있습니다.
- 최종 총원 합격자 등록 마감 후, 미등록으로 인한 결원 등으로 선발하지 못한 인원은 정시모집으로 이월하여 모집합니다.

**통합지원 서비스**  
(ibsi.kmu.ac.kr)

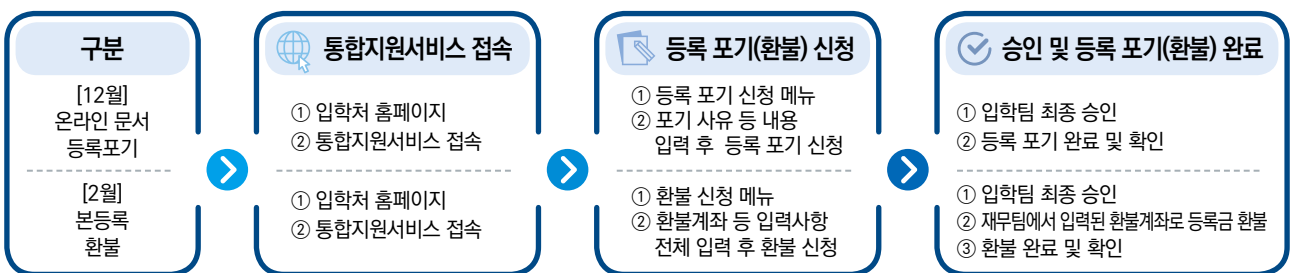


- ▶ 계명대학교 지원자들의 입학관련 정보 확인 전산프로그램
- ▶ 기능 ① 개인정보변경: 원서 접수 시 기재한 내용 변경 ② 합격자 발표 및 고지서 출력 ③ 등록 포기(등록금 환불신청) ④ 특별장학신청 ⑤ 기숙사 신청 및 합격자 조회

## ▶ 등록 포기, 환불 안내

- 등록 포기 의사가 있는 합격자는 본교 입학처 홈페이지(www.gokmu.ac.kr)의 안내에 따라 등록 포기 의사를 밝혀야 합니다.
- 본교에 수시모집에 합격자가 등록을 마친 후 등록을 포기하고자 하는 경우, 사유 발생 즉시 입학처 홈페이지(www.gokmu.ac.kr)의 통합지원서비스에서 등록 포기 신청을 해야 합니다.
- 총원합격 통보 마감일에 등록을 포기할 경우는 사유발생 즉시 입학팀(☎ 053. 580. 6077~8)으로 등록포기 의사를 전달해야 합니다.
- 등록기간 내 등록(온라인 문서 등록(12월), 등록금 납부(2월))하지 않을 경우는 등록을 포기한 것으로 간주하며, 등록 포기 및 환불 신청을 한 경우 이를 반복할 수 없으니 신중히 신청하시기 바랍니다.
- 등록금 환불은 교육부령 제1호 「대학 등록금에 관한 규칙」의 환불 기준을 따릅니다.

### • 등록 포기(환불) 절차



## ▶ 기타사항

- 고등학교 졸업예정자의 졸업 기준일은 2026년 2월 28일 이전입니다.
- 제출된 서류는 반환하지 않습니다.
- 각종 부정행위자는 불합격 처리하며 주요 사항 누락, 허위 기재, 위 변조 등 부정행위 방법으로 합격 또는 입학한 사실이 확인될 경우 입학 전·후를 막론하고 합격 또는 입학을 취소합니다.
- 대입 지원에서 부정행위 방법으로 지원하거나 이에 협조하여 공정한 학생 선발 업무를 방해한 경우, 입학무효 및 별도의 처벌을 받을 수 있으며 본교 및 타대학에 부정행위 방법으로 지원한 자는 3년간 본교에 지원할 수 없습니다.
- 대학입학전형 결과에 관하여 이의가 있는 경우, 이의 신청 절차는 입학처 홈페이지를 참조하시기 바랍니다.
- 입학전형이 종료된 후 전산 검색을 통해 복수지원 및 이중등록 금지에 대한 위반 사실이 확인될 경우 합격 및 입학을 취소합니다.

### 신입생 수시모집 장학제도 안내

- ★ 장학제도 유의사항(p.47)을 반드시 참고하시기 바랍니다.
- ★ 수능성적은 국어, 수학, 영어, 탐구영역을 반영하고 탐구영역은 2개 과목 평균을 반영합니다.
- ★ 입학 성적 상위 장학은 정원 내 전형 최초 합격자를 대상으로 지급합니다. [단, 실기/실적(체육특기자전형) 제외]
- ★ 장학 선발기준 및 수혜내용은 일부 변경될 수 있으니 입학처 홈페이지에서 최종 확인하시기 바랍니다.
  - ※ 장학수혜를 계속 받으려면 본교[장학 관련 규정]에서 정한 장학자격 유지기준(성적 등)을 충족해야 함
  - ※ 장학별 세부기준은 별도 확인(매 학기 세부 실행기준은 대내외 사정 등에 따라 조정될 수 있음)

★★★  
**장학금 지급 총액**  
**82,120,857,699원 전국 1위**  
**(정보공시 대상교 기준)**  
 출처: 교육부 대학알리미  
 '장학금 수혜현황' 2024년 공식정보

**비사스칼라:** 선발기준만 충족되면 학과와 인원에 제한 없이 누구나 누릴 수 있는 특별한 장학혜택

장학 수혜내용 I	장학 수혜내용 II
<ul style="list-style-type: none"> <li>• 8개 학기 등록금(건축학과 10개 학기, 의예과, 약학부 12개 학기)</li> <li>• 기숙사 우선 입사권 및 기숙사비(일반동 2인실에 한함)</li> <li>• 도서비 연간 360만원 지급</li> </ul>	<ul style="list-style-type: none"> <li>• 국외[어학]연수(2회, 총액 600만원 이내)</li> <li>• 본교 대학원(석사, 박사) 진학 시 입학금 및 등록금(해당기준 충족자)</li> <li>• 어학·컴퓨터 교육(2회, 교내 개설강좌에 한함), 전담교수배정</li> </ul>

### 일반학과 신입학 성적 우수 장학

장학명	장학생 선발기준(계열 기준표 참조)				장학 수혜내용	
	인문사회계열	자연공학계열 (수학 확률과 통계 1등급 하향)	예체능계열			
비사스칼라	국어, 수학, 영어, 탐구 4개 영역의 등급 합이 8이내	국어, 수학, 영어, 탐구 4개 영역의 등급 합이 9이내	국어, 수학, 영어, 탐구 상위 3개 영역의 등급 합이 60이내		비사스칼라 수혜내용 참조	
비사우수	국어, 수학, 영어, 탐구 4개 영역의 등급 합이 9이내	국어, 수학, 영어, 탐구 4개 영역의 등급 합이 10이내	국어, 수학, 영어, 탐구 상위 3개 영역의 등급 합이 70이내		8개 학기 등록금 (건축학과 10개 학기)	
진리	국어, 수학, 영어, 탐구 4개 영역의 등급 합이 10이내	국어, 수학, 영어, 탐구 4개 영역의 등급 합이 11이내	국어, 수학, 영어, 탐구 상위 3개 영역의 등급 합이 80이내		4개 학기 등록금	
정의	국어, 수학, 영어, 탐구 4개 영역의 등급 합이 11이내	국어, 수학, 영어, 탐구 4개 영역의 등급 합이 12이내	국어, 수학, 영어, 탐구 상위 3개 영역의 등급 합이 90이내		4개 학기 등록금의 50%	
사랑	국어, 수학, 영어, 탐구 4개 영역의 등급 합이 120이내 또는 입학성적 상위 10% 이내	국어, 수학, 영어, 탐구 4개 영역의 등급 합이 130이내 또는 입학성적 상위 10% 이내	입학성적 상위 10% 이내		2개 학기 등록금의 30%	
신입 특별A	학생부교과	학생부종합	학생부교과	학생부종합	입학성적 상위 20% 이내	입학 학기 등록금의 50% (1회 지급)
	입학성적 상위 30% 이내	입학성적 상위 20% 이내	입학성적 상위 30% 이내	입학성적 상위 20% 이내		
신입 특별B	입학성적 상위 50% 이내	입학성적 상위 30% 이내	입학성적 상위 50% 이내	입학성적 상위 30% 이내	입학성적 상위 30% 이내	입학 학기 등록금의 30% (1회 지급)

※ 입학성적 상위 장학은 최초 합격자에 한함



**의예과, 약학부, 간호학과, 유아교육과, 영어교육과, 국어교육과, 경찰행정학과, 혁신신약학과 신입학 성적 우수 장학**

장학명	장학생 선발기준				장학 수혜내용
	의예과	약학부	간호학과(수학 확률과통계 1등급 하향)	유아, 영어, 국어교육과, 경찰행정학과, 혁신신약학과	
비사스칼라	수능 4개 영역 백분위 합 397점 이상	수능 4개 영역 백분위 합 392점 이상	국어, 수학, 영어, 탐구 4개 영역의 등급 합이 7이내	국어, 수학, 영어, 탐구 4개 영역의 등급 합이 7이내	비사스칼라 수혜내용 참조
비사우수	수능 4개 영역 백분위 합 395점 이상	수능 4개 영역 백분위 합 390점 이상	국어, 수학, 영어, 탐구 4개 영역의 등급 합이 8이내	국어, 수학, 영어, 탐구 4개 영역의 등급 합이 8이내	8개 학기 등록금 (의예과, 약학부 12개 학기)
진리	입학성적 상위 10% 이내	입학성적 상위 10% 이내	입학성적 상위 10% 이내	국어, 수학, 영어, 탐구 4개 영역의 등급 합이 9이내	4개 학기 등록금
정의	입학성적 상위 30% 이내	입학성적 상위 30% 이내	입학성적 상위 20% 이내	입학성적 상위 20% 이내	4개 학기 등록금의 50%
신입 특별A	-	-	입학성적 상위 30% 이내	입학성적 상위 30% 이내	입학 학기 등록금의 50% (1회 지급)
신입 특별B	입학성적 상위 50% 이내	입학성적 상위 50% 이내	입학성적 상위 50% 이내	입학성적 상위 50% 이내	입학 학기 등록금의 30% (1회 지급)

※ 수능 영어 1등급은 백분위 성적 100점으로 인정함  
 ※ 입학성적 상위 장학은 최초 합격자에 한함



**특별장학:** 장학복지팀 홈페이지(<https://janghak.kmu.ac.kr>)에서 관련 공지사항 반드시 참조

장학명	장학생 선발기준	장학 수혜내용
농어촌사랑	농어촌전형 합격자 전원(기회균형전형 제외)	• 입학 학기 등록금의 30%(1회 지급)
목사자녀	군 단위 이하 교회 또는 미자립 교회에서 시무 중인 목사의 자녀	• 등록금의 30%(매학기 신청)
다자녀	본교에 2자녀 이상 재학 시 1명에게 지급	• 2자녀: 등록금의 30%(매학기 신청) • 3자녀 이상: 등록금의 70%(매학기 신청)
보훈	'국가유공자 등 예우 및 지원에 관한 법률'에 의한 대학수업료 등 면제대상자로 대학수업료면제자증명서 제출이 가능한 자	• 대학수업료면제자증명서에 근거하여 장학금 지급
북한이탈주민	'북한이탈주민의 보호 및 정착지원에 관한 법률'에 의한 대학 수업료 등 지원대상자로 교육지원대상자 증명서 제출이 가능한 자	• 교육지원대상자증명서에 근거하여 장학금 지급 (입학일자로부터 6년 이내에만 지급함)
특성화고교졸 재직자정의	특성화고교졸재직자전형 합격자 전원	• 입학 학기 등록금의 50%(1회 지급)
만학도정의	신입생 만학도전형 합격자 전원	• 입학 학기 등록금의 50%(1회 지급)



## 특기장학

장학명	장학생 선발기준	장학 수혜내용
특기비사 최우수	체육지도위원회에서 특기비사 최우수장학생으로 선발된 자	• 등록금 전액, 학기당 도서비 120만원 • 입사 시 기숙사비 전액 지원(본교 일반동 2인실에 한함)
특기비사 우수	체육지도위원회에서 특기비사 우수장학생으로 선발된 자	• 등록금 전액, 학기당 도서비 60만원 • 입사 시 기숙사비 전액 지원(본교 일반동 2인실에 한함)
특기진리	• 본교에서 개최한 음악, 미술, 무용대회 수상으로 특기진리 장학생으로 선발된 자(대회요강에 의함) • 체육 관련 전국규모대회 입상성적이 우수하고, 체육지도위원회에서 특기진리 장학생으로 선발된 자	• 음악, 무용, 미술: 수상한 대회요강에 명시된 장학금 지급 • 체육: 등록금 전액
특기정의	• 본교에서 개최한 음악, 미술, 무용대회 수상으로 특기정의 장학생으로 선발된 자(대회요강에 의함) • 체육 관련 전국규모대회 입상성적이 우수하고, 체육지도위원회에서 특기정의 장학생으로 선발된 자	• 음악, 무용, 미술: 수상한 대회요강에 명시된 장학금 지급 • 체육: 등록금의 50%
특기사랑	• 본교에서 개최한 음악, 미술, 무용대회 수상으로 특기사랑 장학생으로 선발된 자(대회요강에 의함) • 체육 관련 전국규모대회 입상성적이 우수하고, 체육지도위원회에서 특기사랑 장학생으로 선발된 자	• 음악, 무용, 미술: 수상한 대회요강에 명시된 장학금 지급 • 체육: 등록금의 30%

※ 체육특기자는 본교에서 결정한 종목에 한하여 체육지도위원회에서 선발함



## 기타장학

교내근로장학, 총장특별장학, 외국인장학, 재필장학, 국가고시합격, 계명복지, 봉사장학, 교환장학, 교류장학 등 30여 종의 교내장학금과 국가장학, 국가근로장학, 국가우수장학, 정수장학, KRA와 함께하는 농어촌희망재단장학 등 80여 종의 교외장학금이 있음



### 장학제도 유의사항

1. 신입학 장학생 선발 시 수능 성적은 국어, 수학, 영어, 탐구영역을 반영하고, 탐구영역은 2개 과목 평균을 반영함(한국사 제외, 소수점 반영)
2. 장학생 선발 시 동점자가 발생할 경우, 아래 기준에 의거 우리 대학교 점수 산출기준에 따라 가중치와 가산 비율을 적용한 수능 성적 백분위 점수를 반영함
  - 인문사회계열: 수능성적 > 국어영역 > 영어영역 > 수학영역 > 탐구영역 > 한국사 등급
  - 자연공학계열(자연전공부 포함): 수능성적 > 수학영역 > 영어영역 > 국어영역 > 탐구영역 > 한국사 등급
  - 의예과, 약학부: 수능성적 > 수학영역 > 영어영역 > 탐구영역 > 탐구영역 상위 1개 과목 > 국어영역 > 한국사 등급
3. 입학성적 상위 장학은 학과별/정원내 전형별 최조합격자의 입학성적 상위비율 적용하여 선발함 [총원 합격자, 실기/실적(체육특기자전형) 제외]
4. 총원 합격자의 경우 선발기준에 따라 장학생을 선발함(입학성적 상위 장학 제외)
5. 특성화 프로그램[Keimyung Adams College, 디지펜게임공학과]은 별도의 장학생 선발 기준을 적용하며, 공인외국어성적에 따른 장학생 선발은 공인외국어성적표(원본)를 제출기간에 제출한 자에 한함
 

※ 공인외국어성적표(원본) 제출기간: 2025. 12. 1.(월) ~ 3.(수)
6. 계명복지장학, 북한이탈주민, 보호, 특기장학 대상자는 통합지원서비스(<https://ibsi.kmu.ac.kr>)의 특별장학신청 메뉴에서 추후 안내되는 기간 내에 신청하여야 함
7. 장학수혜를 계속 받으려면 본교(장학 관련 규정, 특성화 프로그램별 운영내규 등)에서 정한 장학자격 유지기준(성적, 공인어학 성적 등)을 충족해야 하며, 재학 중 유지기준 2회 미달 시 해당 장학은 영구 상실됨

※ 장학 관련 문의: 장학복지팀 ☎ 053. 580. 6096, 6097 / <https://janghak.kmu.ac.kr>

# 대형국책사업과 함께하는 장학제도 및 특성화 프로그램

(최근 4년 확정 금액 기준)

대학혁신지원사업  
**326억원**

지방대학활성화사업  
**68억원**

산학협력 선도대학 육성사업  
(LINC 3.0)  
**146억원**

지자체-대학협력기반지역혁신사업  
(RIS)  
**92억원**

지역혁신중심 대학지원체계사업  
(RISE)  
**180억원**

대형국책사업  
**1,040억원**  
정부지원금확보  
(2022-2025 기준)



첨단분야 혁신융합대학사업  
**81억원**

예비창업패키지 지원사업  
**61억원**

4단계 두뇌한국(BK)21 사업  
**22억원**

대학일자리플러스센터 사업  
**34억원**

고교교육기여대학 지원사업  
**30억원**

## 언론에 비친 계명



계명대,  
**2025학년도 신입생등록률 100%**  
대학교육의 경쟁력 입증

계명대, 교육국제화역량인증제  
**'우수인증대학'에 2년 연속 선정**

계명대 대학일자리플러스센터,  
**9년 연속 우수(최고등급) 대학 선정**

계명대, **미국 디지펜공대**와 손잡고  
**게임분야 한류**를 선도

계명대 체육대학 겹경사...  
**육상 금2·은1, 태권도 국가대표 배출**

계명대 한문교육과, **2025학년도 중등 임용시험 전국 최다 합격자 배출**

계명대-오번대 3+2 학위제,  
**글로벌 인재 양성의 성공모델**로 자리매김

계명대, **2025학년도 신입생 전원에 AI 플랫폼** 제공... 미래 교육 혁신 선도

계명대 경찰행정학과 **2023년 경찰간부후보생, 법무사 등 71명 인재 배출**

계명대 건축학과 남다운,  
**대한건축학회 2024 학생작품전 대상 수상**

# 특성화 프로그램 및 장학 안내

- ※ 공인외국어성적에 따른 장학은 2024년 1월 1일 이후 시행된 공인외국어성적표(원본)를 2025년 12월 1일(월) ~ 3일(수) 내에 제출한 자에 한하여 전형과 인원예 구분 없이 선발기준을 충족하는 경우 장학생으로 선발함
- ※ 장학수혜를 계속 받으려면 본교(장학 관련 규정, 특성화 프로그램별 운영내규 등)에서 정한 자격유지기준(성적, 공인어학성적 등)을 충족해야 함

## Keimyung Adams College(KAC) 영어전용 특성화 대학 문의 ☎ 053. 580. 6502~3



### ◎ 해당 학과: 국제경영학과(IB), 국제관계학과(IR)

※ 2026학년도부터 Keimyung Adams College로 모집하여 2학년 진급 시 학과를 선택하여 진학함  
학과별 표준정원 및 제1전공 배정 기준은 홈페이지에 추후 공지함

### ◎ Keimyung Adams College(KAC) 특성화 교육내용

- 우수한 외국인 교수에 의한 전 교육과정 100% 영어 강의
- 미국 네브라스카링컨대학(University of Nebraska, Lincoln)과 복수학위 프로그램 (계명대 2년 + 네브라스카링컨대학 2년으로 2개 대학 학위 동시 취득)
- 3학년 하계방학 중 KAC 해외연수(미국 UC Berkeley Summer Sessions 등) 실시
- 국제 경쟁력 강화를 위한 제2외국어 교육, 국내외 사회봉사 및 인턴십 이수
- 신입생 전원 1년간 기숙사 일반동(2인실) 우선 입사권 혜택, 입학 장학생(비사스칼라 및 비사우수)은 장학 수혜기간 동안 우선 입사 및 기숙사비(일반동 2인실) 지원
- 입학생 전원 하계 또는 동계 방학 중 우리 대학교가 제공하는 집중어학강좌 참여 가능

### ◎ 신입생 장학기준 및 혜택

구분	선발기준	장학 수혜내용(본교 재학 시)	장학 수혜내용(UNL 복수학위 참가 시)
비사스칼라	국어, 수학, 영어, 탐구 4개 영역의 등급 합이 7이내 또는 TOEIC 970점 이상 또는 TOEFL IBT 110점 이상	비사스칼라 혜택과 동일 (p.45 참조)	<ul style="list-style-type: none"> <li>• 본교 4개 학기(5~8학기) 등록금</li> <li>• UNL 4개 학기 수업료 50% 또는 미화 5,000달러 중 적은 금액</li> <li>• UNL 파견 시 왕복항공료 1회 지급 (250만원 정액)</li> </ul>
비사우수	국어, 수학, 영어, 탐구 4개 영역의 등급 합이 8이내 또는 TOEIC 950점 이상 또는 TOEFL IBT 106점 이상	<ul style="list-style-type: none"> <li>• 8개 학기 등록금</li> <li>• 입사 시 기숙사비(일반동 2인실에 한함)</li> <li>• 국외연수 경비(1회, 500만원 이내)</li> </ul>	<ul style="list-style-type: none"> <li>• 본교 4개 학기(5~8학기) 등록금</li> <li>• UNL 4개 학기 수업료 30% 또는 미화 3,000달러 중 적은 금액</li> <li>• UNL 파견 시 왕복항공료 1회 지급 (250만원 정액)</li> </ul>
진리	국어, 수학, 영어, 탐구 4개 영역의 등급 합이 9이내 또는 TOEIC 900점 이상 또는 TOEFL IBT 99점 이상	<ul style="list-style-type: none"> <li>• 6개 학기 등록금</li> <li>• KAC 해외연수 시 수업료 및 왕복항공료(1회)</li> </ul>	본교 4개 학기(5~8학기) 등록금
정의	국어, 수학, 영어, 탐구 4개 영역의 등급 합이 10이내 또는 TOEIC 860점 이상 또는 TOEFL IBT 94점 이상	<ul style="list-style-type: none"> <li>• 6개 학기 등록금의 50%</li> <li>• KAC 해외연수 시 수업료의 50% 및 왕복항공료(1회)</li> </ul>	
사랑	국어, 수학, 영어, 탐구 4개 영역의 등급 합이 11이내	2개 학기 등록금의 30%	
신입 특별A	학생부교과	입학 학기 등록금의 50%(1회 지급)	
	학생부종합		
신입 특별B	입학성적 상위 50% 이내 입학성적 상위 30% 이내	입학 학기 등록금의 30%(1회 지급)	

※ 상기 장학에 해당되지 않더라도 복수학위 프로그램 참가자는 본교 4개 학기(5~8학기) 등록금 장학혜택 제공

### ◎ 재학생 특별 장학 프로그램 안내

구분	신청 자격(재학 중 신청)	장학 수혜내용
KAC 학기 특별 비사우수	<ul style="list-style-type: none"> <li>• 6학기 이하 등록자</li> <li>• 현재학기 포함 전 학년 평균평점(F포함) 3.8 이상</li> <li>• 토익 900점(토플 IBT 103점) 이상</li> </ul>	<ul style="list-style-type: none"> <li>• 성적을 제출한 다음 학기부터 8학기까지 수업료 및 기숙사비 전액 지원 (일반동 2인실 기준, 자치회비는 제외)</li> <li>• KAC 해외연수 참가 시 경비 전액 지원(500만원 이내)</li> <li>• UNL 2년간 매학기 등록금의 30% 또는 미화 3,000달러 중 적은 금액</li> </ul>
KAC 학기 특별 진리	<ul style="list-style-type: none"> <li>• 5학기 이하 등록자</li> <li>• 현재학기 포함 전 학년 평균평점(F포함) 3.5 이상</li> <li>• 토익 850점(토플 IBT 97점) 이상</li> </ul>	<ul style="list-style-type: none"> <li>• 성적을 제출한 다음 학기부터 2년간 수업료 반액 및 기숙사비 전액 지원 (일반동 2인실 기준, 자치회비는 제외)</li> <li>• KAC 해외연수 참가 시 수업료 및 왕복항공료 지원(500만원 이내)</li> </ul>

◎ 디지털게임공학과 특성화 교육내용

- 닌텐도사가 설립한 게임분야의 허브, 게임분야 세계 최고 권위의 디지털 공대(DigiPen Institute of Technology)와 복수학위 프로그램(계명대 2.5년+디지털 공대 2년으로 2개 대학 학위 동시 취득)
- 1학년 1학기를 제외한 국내·외 4년 동안 디지털 공대 교수가 디지털 공대의 교육과정을 영어로 강의
  - ※ 디지털 공대로 파견을 포기할 경우 반드시 타학과로 전과하여야 함

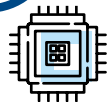


◎ 장학기준 및 혜택

구분	선발기준(수학 확률과 통계 1등급 하향)	장학 혜택
비사 스칼라	국어, 수학, 영어, 탐구 4개 영역의 등급 합이 70이내 또는 TOEIC 970점 이상 또는 TOEFL IBT 110점 이상	<ul style="list-style-type: none"> <li>• 본교 5개 학기 등록금</li> <li>• DigiPen 파견 시 왕복항공료 지급</li> <li>• DigiPen 4개 학기 중 첫 3개 학기 총 미화 15,000달러 지원</li> <li>• 본교 일반동 기숙사 우선 입사권(기숙사비 본인 부담)</li> </ul>
비사 우수	국어, 수학, 영어, 탐구 4개 영역의 등급 합이 80이내 또는 TOEIC 950점 이상 또는 TOEFL IBT 106점 이상	<ul style="list-style-type: none"> <li>• 본교 5개 학기 등록금</li> <li>• DigiPen 파견 시 편도항공료 지급</li> <li>• DigiPen 4개 학기 중 첫 3개 학기 총 미화 9,000달러 지원</li> </ul>
진리	국어, 수학, 영어, 탐구 4개 영역의 등급 합이 100이내 또는 TOEIC 890점 이상 또는 TOEFL IBT 98점 이상	• 본교 5개 학기 등록금
정의	국어, 수학, 영어, 탐구 4개 영역의 등급 합이 110이내 또는 TOEIC 850점 이상 또는 TOEFL IBT 93점 이상	• 본교 5개 학기 등록금의 50%
사랑	국어, 수학, 영어, 탐구 4개 영역의 등급 합이 120이내	• 본교 2개 학기 등록금의 30%
신입 특별A	학생부교과	• 입학 학기 등록금의 50%(1회 지급)
	학생부종합	
신입 특별B	입학성적 상위 30% 이내	• 입학 학기 등록금의 30%(1회 지급)

첨단분야 혁신융합대학사업

- ◎ 목적: 대학 간 경계를 허물고, 학과 간의 벽을 넘어 학과와 관계없이 재학생이라면 누구나 첨단분야의 교육을 수강하여 신산업 핵심 인재 양성



구분	미래자동차 혁신융합대학사업	실감미디어 혁신융합대학사업
참여대학	계명대학교, 국민대학교, 대림대학교, 선문대학교, 아주대학교, 인하대학교, 충북대학교	계명대학교, 건국대학교, 경희대학교, 계원예술대학교, 배재대학교, 전주대학교, 중앙대학교
참여학과	기계공학과, 자동차공학과, 전자공학과, 전기공학과, 컴퓨터공학과	컴퓨터공학과, 게임소프트웨어학과, 언론영상학과, 광고홍보학과
참여대상	제한 없음	
마이크로디그리 이수	참여대학과 공동운영하는 교과목 중 9~12학점 이상 취득 시 마이크로디그리 수여 및 학위증 기재	
학점교류	참여대학에서 학기별 공동운영 교과목 수강 가능(졸업학점 1/2까지 인정) ※ 수강 시 체재비 지원	
장학혜택	마이크로디그리 이수 및 비교과프로그램 참여 우수 학생에게 매학기 장학금 지급	
외국대학 교류	우수 학생 대상 외국 대학교(미국, 유럽 등지)에서 계절학기 또는 1년간 수학 기회 제공	
문의	☎ 053. 580. 8911	☎ 053. 580. 8914

경찰행정학과

◎ 성과로 증명하는 전국 5대 명품 학과, 열정과 도덕성을 겸비한 공직자 양성

- 경찰학, 범죄학, 법학을 토대로 형사 사법분야 1,420여명의 공공인재 배출
- 2023~2024년 144명 공공인재 배출
- 2022년 경찰 간부 후보생 시험 수석 및 차석 배출



# 교직이수 안내

문의: 교무·교직원(교직) ☎ 053. 580. 6009 <https://teach.kmu.ac.kr>

사범대 학생 및 교직과정 설치학과의 학생 중 교직이수허가를 받은 학생이 졸업 시 교원자격증 [중등학교 정교사(2급), 사서교사(2급), 보건교사(2급), 유치원 정교사(2급), 영양교사(2급), 전문상담교사(2급)]를 취득할 수 있는 제도

🔍 **교직과정 이수예정자 선발:** 비사범대학 재학생 해당(사범대학 재학생은 전원 자격 부여)

🔍 **선정시기:** 2학년 1학기 중(매 학년도 3월초 예정)

🔍 **선발인원:** 교육부의 승인 인원[학과별 정원의 10% 이내] 범위 내에서 선발함

🔍 **선발대상:** 1학년 2학기까지 30학점(단, 간호학과는 33학점) 이상을 이수한 학생 중 성적 및 학과가 정한 자격기준, 인성 및 적성을 고려하여 허가함  
(단, 학칙에 의거 유기정학 이상의 처벌을 받은 학생은 이수허가에서 제외)  
※ 교직과정 이수예정자로 선발된 후 전과로 학과를 변경하는 경우에는 교직과정 이수예정자에서 제외되며 교원자격증을 취득할 수 없음

## 🔍 2026학년도 교직과정 설치학과

학과	자격종별 및 표시과목	선발인원	학과	자격종별 및 표시과목	선발인원
국어국문학과	국어	3	문헌정보학과	사서교사(2급)	5
영어영문학과	영어	7	수학과	수학	2
중국어중국학과	중국어	5	통계학과	수학	3
일본어일본학과	일본어	4	화학학과	화학	3
사학과	역사	3	생명과학과	생물	2
교육학과	교육학	15	식품영양학과	영양교사(2급)	4
한문교육과	한문	15	컴퓨터공학과	정보·컴퓨터	3
유아교육과	유치원정교사(2급)	20	기계공학과	기계	4
영어교육과	영어	20	화학공학과	화공	2
국어교육과	국어	20	간호학과	보건교사(2급)	9
경영학과	상업	4	관현악과	음악	4
경제금융학과	일반사회	5	성악과	음악	3
국제통상학과	상업	3	피아노과	음악	4
심리학과	전문상담교사(2급)	4	체육학과	체육	5

※ 교직선발 인원은 상황에 따라 변경될 수 있음

※ 초등학교의 준교사 이상의 자격증을 가지고 중등학교 교직과정이 설치된 학과에 신입학 또는 편입학한 경우 교직이수 가능(7호 기준 대상자)  
단, 중등학교 준교사 이상 자격증 [중등학교 준교사, 정교사(2급), 정교사(1급), 교감, 교장] 소지자는 해당사항 없음(7호 기준 대상자 아님)

# 🎓 학사 안내(수업, 학적, 전과, 휴학, 복학 등)

문의: 교무 교직원(학적) ☎ 053. 580. 6062~3 / (수업) ☎ 053. 580. 6066, 6069 <https://haksa.kmu.ac.kr>

## 📌 수강신청

- 수강신청: 1학년 신입생의 공통교양과목[채플(1), 채플(2), 기독교외계명인 등 12학점]은 교무처에서 일괄 수강신청을 지원하며, 반드시 이수하여야 졸업이 가능함
- 이수허용학점: 연간 34학점(학기당 18학점, 학년당 34학점을 초과하여 신청 불가함)을 초과할 수 없음  
단, 의학과, 약학과와 제약학과 등 별도로 정하는 경우는 예외 적용
- 수업시간표

교시	시간		교시	시간	
	50분 수업	75분 수업		50분 수업	75분 수업
1교시	-	07:30-08:45	8A 교시	15:00-15:50	15:00-16:15
	08:00-08:50		8B 교시		
2A 교시	09:00-09:50	09:00-10:15	9A 교시	16:00-16:50	16:30-17:45
2B 교시			9B 교시		
3A 교시	10:00-10:50	10:30-11:45	10A교시	17:00-17:50	18:00-19:10
3B 교시			10B교시		
4A 교시	11:00-11:50	12:00-13:15	11A교시	18:00-18:45	18:00-19:10
4B 교시			11B교시		
5A 교시	12:00-12:50	12:00-13:15	12A교시	18:50-19:35	19:15-20:25
5B 교시			12B교시		
6A 교시	13:00-13:50	13:30-14:45	13A교시	19:40-20:25	20:30-21:40
6B 교시			13B교시		
7A 교시	14:00-14:50	13:30-14:45	14A교시	20:30-21:15	20:30-21:40
7B 교시			14B교시		
			15A교시	21:20-22:05	-
			15B교시		

## 📌 복수전공

- 본인 학과 이외에 희망하는 학과를 이수할 수 있도록 하여 복합학문을 통해 학문연구의 성과와 실사회의 응용도를 높이기 위하여 시행하는 제도이며, 학위증에 본인 학과와 함께 복수전공한 학과명 및 학위명을 병기함
- 이수요건: 복수전공하고자 하는 학과의 전공필수과목을 포함한 전공과목 42학점 이상 취득하여야 함 (단, 융합전공을 복수전공 하는 경우는 33학점 이상 이수)
  - 이수제한
    - 의예과, 의학과, 간호학과, 건축학과(5년제), 약학과, 제약학과, Keimyung Adams College는 타 학과 학생이 복수전공 할 수 없음(다만, Keimyung Adams College 내 학과간의 복수전공 이수는 가능함)
    - 사범대학의 학과는 복수전공할 수 있으나, 교직이수 허가를 받지 못한 학생은 교원자격증을 취득할 수 없음
  - 이수신청: 매학기 개시일로부터 60일 이내 정해진 기간에 EDWARD시스템을 통해 신청함

## 📌 부전공

- 본인 학과 이외에 다른 학과 과목을 일정 학점 이상 이수함으로써 졸업 시, 부전공으로 인정받는 제도
- 이수요건: 부전공하고자 하는 학과의 전공과목을 21학점 이상 이수하여야 함(단, 융합전공을 부전공 하는 경우는 15학점 이상 이수)
  - 이수제한: 의예과, 의학과, 간호학과, 건축학과(5년제), 약학과, 제약학과는 타 학과 학생이 부전공을 할 수 없음
  - 이수신청: 매학기 개시일로부터 60일 이내 정해진 기간에 EDWARD시스템을 통해 신청함
  - 부전공의 요건을 충족하고 졸업하는 경우 학위증에 부전공한 학과명을 병기함(부전공은 별도의 학위가 없음)

## 📌 융합전공

2개 이상의 학과가 참여하여 가상의 전공을 구성하고 참여 학과의 교육과정을 활용하여 전공을 이수하는 제도

- 1 의료경영전공
- 2 실감게임전공
- 3 웰빙바이오전공
- 4 신홍시장지역학전공
- 5 비즈니스데이터분석전공
- 6 크리에이티브디지털콘텐츠전공
- 7 국제지역학전공
- 8 융합디자인전공
- 9 웹툰웹서사콘텐츠전공
- 10 미래자동차공학전공
- 11 실감콘텐츠전공
- 12 실감미디어전공
- 13 인공지능전공
- 14 ESG융합경영학전공
- 15 로컬콘텐츠경영전공
- 16 글로벌ESG통상전공
- 17 제조빅데이터분석전공
- 18 모빌리티소재-부품전공
- 19 트랜스미디어콘텐츠전공
- 20 제조서비스전공
- 21 미래도시전공
- 22 디지털플랫폼콘텐츠전공

## ▶ 마이크로디그리(소단위학위)

본인 학과 이외에 희망하는 학과의 마이크로디그리(소단위학위)를 이수할 수 있도록 하여 변화하는 사회수요 및 교육환경에 대응하고 융복합 역량을 갖춘 미래 인재 양성을 위하여 시행하는 제도이며, 학위중에 본인 학과와 함께 이수한 마이크로디그리명을 병기함

- 이수요건: 마이크로디그리별 교육과정으로 지정된 학점(최소 9학점)을 이수하여야 함
- 이수제한: 본인 학과에서 운영하는 마이크로디그리는 이수할 수 없음
- 이수신청: 매 학기 개시일로부터 60일 이내 정해진 기간에 EDWARD시스템을 통해 신청함
- 마이크로디그리 현황: 총 58개 학과 83개 마이크로디그리(모집중지 3개 포함)를 운영함

## ▶ 전과

전과는 학생이 입학한 학과에서 다른 학과로 소속을 변경하는 것을 말하며, 해당대학(학과)의 교육여건을 감안하여 시행함

- 지원자격 및 범위: 등록횟수가 1회 이상인 재학생(자율전공부 포함)
  - 휴학생 및 특기자(체육)로 입학한 학생은 전과대상에서 제외함
- 전출 해당대학: 모든 대학
- 전입 해당대학: 의예과, 의학과, 간호학과, 약학부, 약학과, 제약학과를 제외한 모든 학과 [단, 사범대학은 여석이 있을 경우 가능]
- 전형방법: 재학 성적과 면접(성적 60%, 면접 40%)
  - 면접 결시자 및 면접 불합격자는 불합격 처리함
  - 예체능계는 실기전형에서 불가 판정을 받은 경우 불합격 처리함
  - 전과 신청학기의 계절학기(하계 및 동계) 성적은 포함되지 않음
- 전과 시행일정: 연 2회 실시(4월, 10월)하며 홈페이지에 공고함
- 제한사항
  - 신청인원이 미달인 학과는 면접을 실시하지 않음을 원칙으로 함 [일부학과 예외]
  - 기존 교직 이수허가를 받은 학생이 전과를 할 경우 종전 학과의 교직과정 이수 허가는 취소됨
  - 전과를 신청한 학생은 당해 학기 취득성적에 따른 기존학과 장학생 선발대상에서 제외됨
  - 전과는 재학기간 중 제한 없음

2024학년도 2학기부터 전과 횟수 제한 없음 / 1학년 2학기부터 전과 가능

## ▶ 휴학

- 휴학신청
  - 가사휴학(가사휴학연장), 군입대 휴학: EDWARD 시스템에서 신청(군입대휴학자는 입영통지서를 첨부)
  - 질병휴학: 휴학신청서, 종합병원의 진단서(1개월 이상 학업이 불가하다는 문구 포함) 지참하여 교무·교직팀 방문 신청
- 가사휴학
  - 신입학년도 제1학기에는 질병 및 군입대 휴학을 제외하고는 휴학을 허락하지 않음
  - 가사사정으로 인한 휴학: 1회에 1년(2학기) 이내로 하며, 통산 3년을 초과할 수 없음
- 입대 휴학: 입영일 2주 전부터 입영일까지 신청
  - 의무복무로 인한 군입대 휴학기간은 3년 이내(여부사관 의무복무 3년을 군입대 휴학으로 인정)

## ▶ 복학

휴학 중인 학생이 휴학기간이 만료되었거나, 휴학의 사유가 종료되면 소정의 절차를 거쳐 복학하여야 함

- 제출기간: 복학 및 등록기간은 매 학년도 홈페이지 학사안내(학사일정)에 공고
  - 1학년 1학기를 마치고 휴학한 학생이 교직이수를 신청하고자 할 경우 학기를 맞추어 1학년 2학기에 복학하여야 함
- 가사휴학, 입대휴학자: EDWARD 시스템에서 신청(입대휴학자는 전역증 사본, 전역예정증명서, 병역사항이 기재된 주민등록초본 중 1부 첨부)
- 질병휴학자: 복학신청서, 건강진단서를 지참하여 교무·교직팀(행소관 202호)에 방문 신청

## ▶ 조기졸업

학업성적이 우수하고 성실한 학생에게 수학기간을 단축하여 조기에 졸업할 수 있도록 하는 제도

- 자격: 6학기 이상 등록하여 학과별 졸업이수학점 이상을 취득하고, 총 이수학점(이수포기 학점 포함)의 평점평균이 4.25 이상(이수포기 학점 포함)으로 졸업사정 기준에 도달한 학생. 단, F학점이 있을 경우 신청 불가함
  - 의학과, 건축학과, 약학과, 제약학과 제외
  - 편입학, 재입학한 학생은 제외

## ▶ 국내대학 학점교류

재학생으로 일정한 자격을 갖춘 경우에 소정의 절차를 거쳐 최대 2개 학기(1년)동안 교류 협정을 맺은 국내 타대학교의 교과목을 이수할 수 있음

### 협정교류대학교

서울대학교, 연세대학교, 부산대학교, 한동대학교, 제주대학교, 경남대학교, 아주대학교, 울산대학교, 전주대학교, 한남대학교, 호남대학교, 경북대학교, 위덕대학교, 대구경북과학기술원(DGIST), 가톨릭관동대학교, 대구교육대학교, 숙명여자대학교, 경기대학교, 원광대학교, 경일대학교, 대구가톨릭대학교, 대구대학교, 영남대학교, 서울여자대학교, 홍익대학교, 경운대학교, 금오공과대학교, 대구한의대학교, 포항공과대학교

※ 단, 위의 교류 대학교 중 해당학기에 교류 허가된 학교에 한하여 신청할 수 있음

※ 신청방법 안내: 학교홈페이지 → 대학생할 → 학사안내 → 국내대학 학점교류

## ◎ K-STAR 인증제

본교의 인재상과 8대 핵심역량을 바탕으로 '스펙과 스토리'를 가진 역량 우수 인재를 발굴하여 인증함. 학생의 대학생활 전반에 대한 노력과 성과를 양적, 질적으로 평가하여 단계별(S: SIGNATURE, T: TOP, A: ADVANCE, R: RESERVE), 영역별(F: 도전적 개척정신, A: 윤리적 봉사정신, C: 국제적 문화 감각, E: 창의적 전문성) 우수자를 선발, 인증하는 제도

- K-STAR S, T, A 단계 통과자 대상 K-STAR 장학금 지급(최대 5,000,000원)
- K-STAR 단계별 특별 교육 프로그램 제공
- K-STAR S단계 통과자를 위한 특별 혜택 제공
  - K-STAR 인증 및 인증서 발급
  - 각종 교내외 프로그램 정보 제공 및 우선 선발 기회 부여
  - 대외 수상 후보자 및 취업 추천 시 우선권 제공
  - 기수별 멤버십을 위한 우수 인재 모임 지원



K-Cloud College는 '4차 산업혁명 시대로 대변되는 미래사회의 변화에 발맞춘 창의융합인재 양성'을 위해 설립된 단과대학으로, 교내 융합전공의 총괄 운영에 대한 업무를 담당한다. 융합전공은 2개 이상의 다양한 학문이 융합하여 만들어진 전공으로 2025년 3월 현재, K-Cloud College에는 총 22개의 융합전공이 운영되고 있다. 학생은 융합전공을 부전공 또는 복수전공으로 선택하여 이수할 수 있다.

## 🎓 학생군사교육단(ROTC) 안내

문의: 학생군사교육단 ☎ 053. 580. 5491 <https://newcms.kmu.ac.kr/1380rotc/index.do>

◎ **학생군사교육단(ROTC):** 대학 재학생 중에서 우수자를 선발, 2년간 군사교육을 실시하여 대학 전공학문은 물론 군사지식을 갖춘 우수한 장교를 양성하는 과정입니다.

◎ **지원자격:** 입관일 기준 만 20~27세 이하인 남·여

학군사관 사전선발	학군사관 정식선발
4년제 학과 1학년, 5년제 학과 2학년	4년제 학과 2학년, 5년제 학과 3학년

◎ **접수방법:** 매년 3~4월 인터넷 지원서 접수([www.armyofficer.mil.kr](http://www.armyofficer.mil.kr)) + 서류는 학군단 방문 제출  
※ 학기별 취득 학점이 신청학점의 80% 이상이고, 전체평점이 C학점 이상인 자

◎ **학군단 건물:** 계명대학교 내 위치(3층 단독건물) / 실내사격장, 체력단련실, 강의장, 연병장 등 보유

### ◎ 사관 후보생 혜택

후보생 혜택	교육과정	입관 및 전역 후 혜택
<ul style="list-style-type: none"> <li>• 사관후보생 전원 장려금 지급(일시금 1,200만원)</li> <li>• 대학 내 학군단 장학금 별도 지원 * 1인당 연간 100 ~ 200만원</li> <li>• ROTC 장학재단 등 추가 장학금 지원</li> <li>• 기숙사 우선 입사권 및 기숙사비 전액 지원</li> <li>• 국내 및 해외 전사적지 탐방비 전액 지원</li> <li>• 입영훈련(방학간 총 3회) 후 급여 지급 - 회당 150~165만원</li> <li>• 교보재비/생활지원금: 연 261만원(매월 분할)</li> <li>• 美 ROTC 리더십(3주간) 연수 장학금 지급 * 국방부 및 ROTC중앙회, 대학 지원금 약 600만원</li> <li>• 학군사관 후보생 신분증 발급 - 충성마트(PX) 및 국군 휴양시설 이용 가능 - 육군에서 공지하는 문화공연 및 업체 할인 혜택 가능</li> <li>• 조직 관리의 경험을 전수하여 리더십과 자신감 배양</li> </ul>	<ul style="list-style-type: none"> <li>• 교내 군사학교육(160시간) * 총 12학점 인정 (3, 4학년 학기당 40시간, 3학점씩)</li> <li>• 입영훈련(12주)</li> <li>• 기초군사훈련 4주(2학년, 동계)</li> <li>• 전투지휘자 훈련 4주(3학년, 하계)</li> <li>• 야전지휘자 훈련 4주(4학년, 하계) * 방학기간 활용 훈련 실시, 총 3학점 인정(훈련별 1학점)</li> </ul>	<ul style="list-style-type: none"> <li>• 장교과정 중 최단기간 복무(28개월)</li> <li>• 입관 시 연봉 약 3,500만원 수준 ※ 경계부대 근무 시 연봉 4,990만원</li> <li>• 전역 시 퇴직금 557만원</li> <li>• 장기 지원시 국내외 민간 대학원 국비취학 가능</li> <li>• 군 휴양시설, 군 운영매장 이용 등 복지혜택 제공</li> <li>• ROTC 선후배들과 인적 네트워크 형성</li> </ul>

# 명교생활관(기숙사) 안내

문의: 명교생활관 행정팀 ☎ 053. 580. 6882 <https://dorm.kmu.ac.kr/sites/dorm/index.do>

▶ **기숙사 현황:** 총 2,932명 수용

구분	일반동[2인실]					원룸형 사생동[2인실]			
	진리동	정의동	사랑동	민음동	소망동	봉사동	협력동	신축동	
건물명	남, 여	여	남, 여	남	여	남	여	남, 여	
수용인원	198명	196명	178명	500명	502명	334명	372명	652명	
1개 학기 경비 (2025학년도 1학기 기준) (방학제외)	관리비	631,000원					1,227,000원		일반: 1,313,000원 SET입: 1,362,000원
	식비	A TYPE 870,000원 평일 조식·석식 2식, 주말·공휴일 3식, 전체 272식 기준 B TYPE 476,000원 매일 석식만, 전체 116식 기준							[기숙사 신청 시 식사 여부, 타입 선택]
	자치회비	10,000원은 별도 (선택)							
편의시설	학습실, 세미나실, 휴게실, 헬스장, 탁구장, 샤워실, 세면실, 세탁실, 인조잔디운동장, 택배실, 식당, 편의점, 카페								
외국어 전용기숙사	[사랑동] 영어전용(KELI House), 일본어전용(JIKU House) [진리동] 중국어전용(C-CLIK House)					※ 입학원서 접수 시 신청(p.56 참조)			
향토생활관	24개 시·군 480명 대상 우선 선발 [경산시·경주시·고령군·구미시·군위군·김천시·달성군·문경시·봉화군·상주시·성주군·안동시·영덕군·영양군·영주시·영천시·예천군·울릉군·울진군·의성군·청도군·청송군·칠곡군·포항시(가나다순)]								

※ 2026학년도 기숙사비 및 관련 내용 등은 변경될 수 있으며, 타입, 선발자격, 제출서류 등 자세한 내용은 공고 시 안내



▶ **지원자격:** 우리 대학교에 입학한 신입생

▶ **모집기간:** 2025년 12월 말(정시모집은 2026년 2월) 계명대학교 및 명교생활관 홈페이지 공고

▶ **지원방법:** 우리 대학교 통합지원서비스에서 신청

▶ **선발방법**

- 사생은 입학성적 및 지역 등으로 선발
- 장애학생, 기초생활수급자, 비사스칼라 장학생, 재외국민과 외국인 입학생과 체육 특기장학생 등은 우선 선발하며 관련 증빙서류를 제출하여야 함

▶ **유의사항**

- 기숙사는 성서캠퍼스에 위치하고 있음(대명캠퍼스로는 기숙사에서 도보 최대 10분 거리에 있는 대구도시철도 이용가능)
- 일반동은 공동화장실과 공동샤워실 사용
- 봉사동(남), 협력동(여), 신축동(남·여)은 개별 샤워실 및 개별 화장실이 설치되어 있음
- 폐결핵 검사결과지 제출: 합격자는 입사 당일 제출하여야 하며, 건강진단 폐결핵 검사결과 공동생활 부적격자로 확인되면 퇴사 처리됨(검사 시기는 입사일 기준 1년 이내 검사분 유효)

▶ **비사고시원**

비사고시원은 각종 국가고시 및 공인회계사 시험과 이에 준하는 시험을 준비하는 학생들 중에 대상자를 선발하여 학습과 주거 등의 편의를 제공함 (입실자 전원 관리비 지원) ※ 일정자격의 원생이 각종 해당시험에 1차 또는 최종합격한 경우에 특별지원금 지급

## 외국어 전용기숙사 장학프로그램 안내

문의: KELI, JIKU - 국제사업센터 행정팀 ☎ 053. 580. 6329 <https://fli.kmu.ac.kr/sites/fli/index.do>  
 C-CLIK - 국제교류팀 공자아카데미 ☎ 053. 580. 6482 [https://www.kongzi.ac.kr/2\\_edu/edu-4.php](https://www.kongzi.ac.kr/2_edu/edu-4.php)

해당 외국어 전용기숙사에서 기숙하면서 외국어 특별 교육을 받는 장학 프로그램

- ▶ **신청방법:** 입학원서 접수 시 신청
- ▶ **모집인원:** KELI(40명), JIKU(10명), C-CLIK(10명)
- ▶ **선발기준 및 선발방법**

구분	선발기준 및 선발방법
영어 특별 장학 (KELI House)	① 수능 상위 2개 영역(영어영역 포함) 백분위 점수 합이 154점 이상인 자 중에서 계명대학교 자체 영어 백분위 점수 우수자 순으로 선발하며, 영어영역의 백분위 점수가 동점일 경우 상위 2개 영역(영어영역 포함) 백분위 점수 합 우수자 순으로 선발함(개별 연락)
일본어 특별 장학 (JIKU House)	② 수시 및 정시모집에서 각 50%를 선발하되, 수시모집 시 미충원 인원은 정시모집에서 선발하며 결원 발생 시 추가 모집을 별도로 진행할 수 있음 ③ 학과별 정원은 수시 3명, 정시 3명으로 총 6명 선발을 원칙으로 함(단, 학과별 정원은 별도 내부 선발 기준을 적용하여 조정될 수 있음) ④ 합격대상자가 포기할 경우 차점자에게 기회를 부여함
중국어 특별 장학 (C-CLIK House)	① 수능 상위 2개 영역(영어영역 포함) 백분위 점수 합이 154점 이상인 자 ② 별도의 면접 진행 후 최종 선발함(개별 연락)

※ 백분위 점수는 영역별 백분위 점수의 단순 합으로 반영함(탐구영역은 2개 과목 평균 적용)  
 ※ 영어영역은 계명대학교 자체 백분위 점수를 반영함(p.8 정시모집 영어 등급별 반영 백분위 점수 변경 참조)

### ▶ 참가자 혜택

- ① 외국어 전용 기숙사 입사 혜택 및 기숙사 관리비(장학) 지원
- ② 해당 외국어 원어민 특별 강좌 수강(주 2회, 야간 집중 수업 필수 참여)
- ③ 글로벌 문화교류 프로그램 참가
- ④ 특별학점 인정(학칙에 따라 학기 당 교양과목 3학점 추가 이수)
- ⑤ 공인어학시험 응시료 지원
- ⑥ 소정의 과정 수수료 및 이수 시 국제처장 명의의 이수증서 수여(KELI, JIKU 해당)
  - ※ 소속 대학 및 학과의 특성으로 외국어 특별 장학 프로그램에서 진행하는 교육과정에 참가할 수 없는 지원자는 제외 (의예과, 이부대학 및 야간 자체프로그램 운영 학과)
  - ※ KELI, JIKU는 소정의 도서지원비 지급
  - ※ C-CLIK는 기숙사 식비 지원(KELI, JIKU는 식비 자비 부담)
  - ※ 상기 혜택을 계속 받으려면 본교(장학 관련규정 등)에서 정한 조건(성적 및 별도 기준)을 충족해야 함

### ▶ 외국어 전용기숙사 장학프로그램 관련 내용은 사정에 따라 변경될 수 있음

## 장애학생 지원 안내

문의: 장애학생지원센터 ☎ 053. 580. 6098 <https://newcms.kmu.ac.kr/dss/index.do>

우리 대학교는 장애학생의 학습권 보장 및 교육복지 서비스 지원을 위해 최선을 다하고 있으며 장애 등의 사유로 지원이 필요한 경우 상담을 통해 학습 및 진로 지원 등의 서비스를 제공받을 수 있습니다.

### ▶ 장애학생 지원 내용

구분	세부사항
장애학생 상담	전문 상담사와 초기상담, 생활상담, 취업상담, 장학상담
대학생활 지원	장애학생 도우미 지원, 기숙사 지원, 수강신청 지원, 장학금 지원, 각종 프로그램 지원 등
학습보조기구지원	컬러독서확대기, 점자프린터기, 전동휠체어, 음성변환출력기 등 지원

※ 장애학생 편의시설이 건물별로 상이할 수 있으므로 문의를 통해 사전에 파악하기 바람

## 주요 문의처

구분	담당 부서	
원서접수(접수 및 결제 장애)	유웨이 ☎ 1588. 8988	<a href="https://www.uwayapply.com">https://www.uwayapply.com</a>
학생부교과전형, 실기/실적전형	입학팀 ☎ 053. 580. 6077~8	<a href="https://www.gokmu.ac.kr">https://www.gokmu.ac.kr</a>
학생부종합전형	입학사정관팀 ☎ 053. 580. 6088~9	
교육과정, 학사제도	교무·교직팀 ☎ 053. 580. 6007(교육과정), 6062~3(학적), 6066, 6069(수업)	<a href="https://haksa.kmu.ac.kr">https://haksa.kmu.ac.kr</a>
교직	교무·교직팀 ☎ 053. 580. 6009	<a href="https://teach.kmu.ac.kr">https://teach.kmu.ac.kr</a>
K-Cloud College 융합전공	교육혁신팀 ☎ 053. 580. 6730	<a href="https://story.kmu.ac.kr/main.do">https://story.kmu.ac.kr/main.do</a>
명교생활관(기숙사)	명교생활관 행정팀 ☎ 053. 580. 6882~4	<a href="https://dorm.kmu.ac.kr/sites/dorm/index.do">https://dorm.kmu.ac.kr/sites/dorm/index.do</a>
일반 장학 제도	장학복지팀 ☎ 053. 580. 6096~7	<a href="https://janghak.kmu.ac.kr">https://janghak.kmu.ac.kr</a>
장애학생 지원 및 상담	장애학생지원센터 ☎ 053. 580. 6098	<a href="https://dss.kmu.ac.kr/sites/dss/index.do">https://dss.kmu.ac.kr/sites/dss/index.do</a>
국제화 프로그램(교환학생 등)	국제교류팀 ☎ 053. 580. 6023, 6027	<a href="https://ib.kmu.ac.kr/sites/intlkor/index.do">https://ib.kmu.ac.kr/sites/intlkor/index.do</a>
영어·일본어 특별 장학 제도(KELI, JIKU)	국제사업센터 행정팀 ☎ 053. 580. 6329	<a href="https://fli.kmu.ac.kr/sites/fli/index.do">https://fli.kmu.ac.kr/sites/fli/index.do</a>
중국어 특별 장학 제도(C-CLIK)	국제교류팀 ☎ 053. 580. 6482	<a href="https://www.kongzi.ac.kr/2_edu/edu-4.php">https://www.kongzi.ac.kr/2_edu/edu-4.php</a>



# 2026학년도 입학상담 안내



기간 | 상시(평일 근무시간 중 08:30 ~ 17:30)



내용 | 전공과 진로 탐색에 대한 자세한 정보 제공  
수험생의 성과와 적성에 맞는  
맞춤형 입학상담

### 대면상담

▶ 계명대학교 성서캠퍼스 바우어관 1110호 입학처 방문

### 전화상담(학생부교과전형, 실기/실적전형)

▶ 입학팀(053-580-6077)

### 전화상담(학생부종합전형)

▶ 입학사정관팀(053-580-6088~9)

### 온라인 입학상담

▶ [www.gokmu.ac.kr](http://www.gokmu.ac.kr) > Q & A 게시판

### 모바일 입학상담

▶ 카카오톡 검색창에서 # 계명대학교입학처 검색

### 온라인 입학채널

▶ 유튜브 검색창에서  검색

# CAMPUS PHOTOS



자연과 어우러진 계명대학교



다양한 문화를 품은 행소박물관



아름다운 캠퍼스를 거니는 계명인



지식을 숙성시킨다는 의미의 장독



성서캠퍼스를 가장 빛나게 하는 가로수  
메타세쿼이아



영남의 문화를 책임지는 계명아트센터



함께 빛낼 계명의 미래를 상징하는  
계명 분수 광장



'좋은 사람으로 들어와 더 좋은 사람이 되어 나가자'  
동산도서관



좋은 곳으로 이끈다는 의미를 지닌  
계명한학촌의 좁은문



자연과 어우러진 기숙사 명교생활관



가장 높은 곳에 위치한 아담스채플의 설경



이 시대를 선도할 진리의 전당인 대학원 동천관

## 교지 현황

교지 135만평(4,454,767㎡) (성서캠퍼스 50.3만평 · 대명캠퍼스 1.6만평 · 동산캠퍼스 2.9만평 · 칠곡 동영캠퍼스 73.8만평 · 모빌리티캠퍼스 5.5만평 · 기타 0.8만평)

## 교육 편제

단과대학 14개 · 학부 22개 · 학과 90개 · 대학원 9개



웅장한 파이프 오르간이 있는 아담스채플



'이런 바위산을 깎아 오늘을 마련했다'



도서관으로 가장 먼저 이르게 설계된 정문진입로



캠퍼스 곳곳을 물들인 교목 은행나무



교화인 행소박물관 앞 이팝나무



아름다운 벚꽃으로 수놓아진 캠퍼스



단풍사이로 보이는 계명한학촌



봄으로 붉게 물든 교정



동서양의 건축물이 조화를 이룬 캠퍼스



녹음과 어우러진 행소관의 풍경



최첨단 시설을 갖춘 계명대학교 동산병원



청명한 하늘과 어우러져 가을빛으로 물든 캠퍼스

**학생 현황**

총 24,351명(학부 재학생 20,374명, 외국인 재학생 2,055명, 대학원 재학생 1,922명)

**교직원 현황**

교원 1,864명(내국인 1,761명 · 외국인 103명) 직원 3,206명(학교 473명 · 동산병원 2,733명)

# | 국제화프로그램 |



## ▶ 글로벌 캠퍼스 계명에서 마주하는 더 큰세계

STEP

1

### 글로벌 시티즌의 교류공간, 인터내셔널라운지

인터내셔널라운지는 재학생들과 외국인 학생들, 내·외국인 교수들이 다양한 문화 행사에 참여하여 폭넓은 체험의 기회를 가지므로써 다양한 문화에 대한 이해를 높이고, 외국어능력을 향상시킬 수 있는 공간이다. 또한 각 나라에 대한 다양한 정보를 제공하여 학생들의 학업과 취업에 도움이 될 뿐만 아니라, 지역사회를 위한 언어 및 문화프로그램을 통하여 대학의 사회 참여부분에 선도적 역할을 하고 있다.



인터내셔널라운지

### 외국인과 함께하는 문화교실 CCAP (Cross-Cultural Awareness Program)

계명대학교에서는 2014년부터 대구광역시 달서구청의 지원을 받아 계명대학교 소속 내·외국인들을 달서구 내의 초·중·고등학교에 문화교실 선생님이로 파견하여 이들 나라의 다양한 문화를 직접 소개하도록 하고 있다.

### 아시아지역기독교대학연합(ACUCA)

홍콩, 인도네시아, 일본, 태국 등 아시아 지역 9개국 60여개 대학이 참여하고 있으며, 회원교 간 상호 학생 교류 프로그램을 통해 소정의 ACUCA 장학금을 받고, 한 학기 동안 수학하며 학점을 취득하고 있다.

STEP

3

### 국외외국어연수 프로그램 SAP (Study Abroad Program)

인문국제대학 외국어문학과 국제지역학부에서는 해당 언어 관련 전공 재학생들을 대상으로 해외 외국어 연수 프로그램을 실시하고, 국제교류팀에서는 전공에 상관없이 우리 대학교 재학생들을 대상으로 해외 영어연수 프로그램을 실시하며 참가자들은 학점을 취득하고 있다.

### CAMPUS Asia-AIMS

CAMPUS Asia-AIMS 사업에 협력하는 아세안 지역 자매 대학에 파견되어, 현지 언어·문화 기반 해외 주재 통상 인력 양성을 목표로 사업 참여 학과 재학생들이 해외 자매대학의 등록금을 면제받고 최대 1년간 수학하여 학점을 취득하는 프로그램으로 참가자들에게는 학점 인정과 소정의 장학금 및 관련 언어 및 비교과교육이 이루어 진다.

### 파견교환학생 프로그램

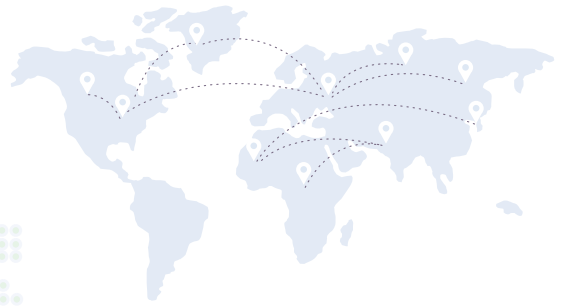
교환학생 제도는 자매결연협정이 체결된 외국대학과 학생을 상호 교환하는 제도로서 현재 우리 대학교에서는 주로 학부생을 대상으로 시행되고 있다. 교환학생으로 선발되면 우리 대학교에 등록금을 납부하고(해외 자매대학의 등록금은 면제) 최대 1년간 외국 대학교에서 수학하며 취득한 학점은 우리 대학교의 학점으로 인정된다. 교환학생으로 선발되면 자매대학 외에도 우리 대학교가 회원교로 등록되어 있는 ISEP 및 ACUCA(아시아지역 기독교대학 연합)회원교로도 파견이 가능하다.

### 국제교환학생 프로그램 ISEP

국제학생교류기관인 ISEP을 통해 학생을 상호 교류하는 프로그램으로 계명대학교는 1998년부터 회원교로 참여하고 있으며 전 세계 50개국 300여개 명문대학이 참여하고 있다. 국내 대학 중 ISEP회원교는 7개교(계명대, 연세대, 고려대, 한양대, 이화여대, 서울시립대, 아주대)이며 이 중 계명대학교만 유일하게 지역대학으로서 활동하고 있다.

# GLOBAL CAMPUS

계명대학교는 66개국 417개 대학 및 82개 기관과 활발한 교류를 진행하고 있습니다. 매 학기 400여 개의 외국어강좌를 개설하고 103명(전임, 비전임)의 외국인 교수와 64개국 3,592명의 외국인 학생이 계명대에서 수학하고 있는 등 글로벌 캠퍼스다운 면모를 갖추고 있습니다. 이렇듯 글로벌 역량을 갖추 수 있도록 이끄는 아낌없는 지원에 힘입어 계명인들은 국제사회가 주목하는 인력으로 발돋움하고 있습니다.



## OPENING THE LIGHT TO THE WORLD

### 세계의 날 프로그램

국가별 다문화 이해환경을 조성함으로써 교류의 장을 마련하고, 외국어 능력 및 다문화 이해를 향상시키기 위해 학기 중 5개의 국가를 지정하여 운영 및 인터넷셔널라운지를 방문하는 초·중·고등학생들에게 해당 국가의 언어, 전통사회 및 문화 등을 안내하는 프로그램이다. 참가자들에게는 소정의 활동비가 지급된다.

### 단기 집중 영어 캠프

단기 집중 영어 캠프는 학생들의 외국어 역량 및 글로벌 의사소통 향상을 지원하는 통학형 영어 교육 프로그램으로써, 하계/동계 방학 중 4주간 지속적이고 강도 높은 교육을 실시하여 참가 학생들의 공인 TOEIC 성적을 평균 200점 이상 향상시키고 있다.



### 외국인 학생 도우미(Buddy)

외국인 학생과의 교류활동에 관심있는 학생을 대상으로 우리 대학교에 수학하는 외국인 유학생 도착 시 교내의 생활안내 등 한국생활 적응을 도와주는 도우미로 활동하면서 국경을 넘는 우정과 문화 교류를 촉진하기 위한 프로그램으로 참가자에게는 소정의 활동비와 활동 확인서가 발급된다.

STEP

2

### 프랑스 단기전공연수

방학 기간 중 프랑스 자매대학에 파견되어 전공 분야에 대한 심화 학습을 통한 전공 역량 강화와 더불어, 현지 외국인 학생들과의 학문 교류 및 문화 교류를 통한 국제화 시대의 다문화 이해 제고 프로그램이며 참가자에게는 소정의 장학금이 지급된다.(300만원 및 보험료)

### 한미문화교류 프로그램

한미문화교류 프로그램은 지역사회와 주한 미군 간의 문화적 교류를 도모하기 위해 주한 미군이 운영하는 프로그램으로써 상호 대화의 장을 열고, 문화적 이해를 통해 협조 체계를 구축하고, 나아가서는 한국과 주한 미군 간의 공동체적 관계를 조성하며, 관련 프로그램을 실시한다.

### 국외현지학기 프로그램

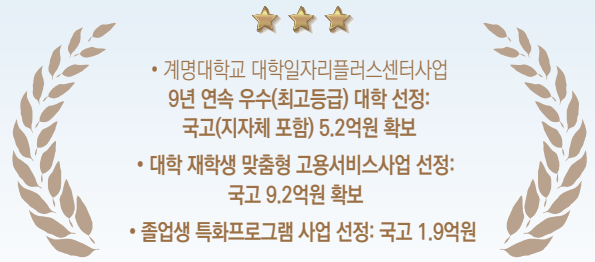
인문국제대학 외국어문학부와 국제지역학부 소속 전공 재학생들을 대상으로 한다. 외국 대학교에서 정규교육과정의 1학기(약 16주)를 수학하며 현지 언어 및 사회·문화를 직접 체험하고 전공과목을 심도 있게 학습할 수 있는 기회를 가진다.



STEP

4

## 취업지원 프로그램을 통해 세계의 빛이 되는 인재를 키웁니다



### 1 학년 목표수립 & 자기탐색

#### 학년별 취업준비

- 나에게 맞는 진로 및 직업 탐색하기
- 동아리 활동 및 봉사활동
- 내 인생의 의미와 비전 수립하기

#### 직무탐색

- 진로선택과자기개발(3학점 균형교양(P/F))
- 직업선택과취업준비(3학점 균형교양(P/F))
- 진로특강

#### 비교과 프로그램

- 진로특강
- 강심장(강소기업 심층 분석의 장) 캠프
- K-Job STAR 진로 설계 성장 챌린지 (진로성지)
- 당당한 나! 주도적인 꿈 찾기
- 진로목표 설정 및 시간관리 전략
- 대학생활 디자인

### 2 학년 기초능력 & 경험 갖추기

#### 학년별 취업준비

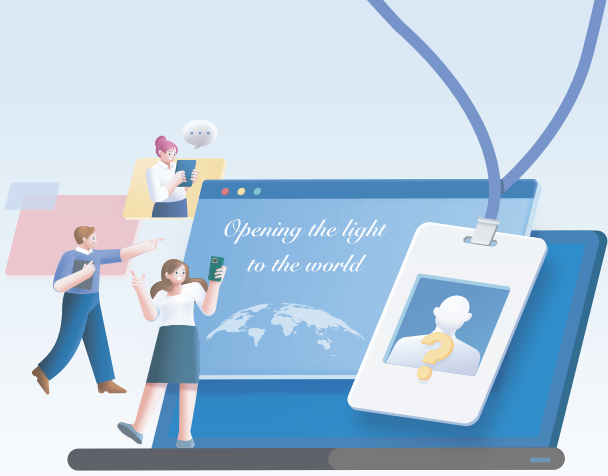
- 전공지식 학습: 전공, 연구활동, 공모전 등
- 나의 진로계획서 작성하기: 진로 교과목 이수, 직업적성검사 등
- 취업역량 강화: 목표 직업에서 요구하는 자격 확인하기, 컴퓨터, 영어 학습
- 다양한 대외활동

#### 직무탐색

- 진로선택과자기개발(3학점 균형교양(P/F))
- 직업선택과취업준비(3학점 균형교양(P/F))
- 진로특강

#### 비교과 프로그램

- 강심장(강소기업 심층 분석의 장) 캠프
- K-Job STAR 진로 설계 성장 챌린지 (진로성지)
- 당당한 나! 주도적인 꿈 찾기
- 진로목표 설정 및 시간관리 전략
- 대학생활 디자인



## 진로설정 및 취업지원 프로그램

캠퍼스 내에서 편리하게 진로 및 취·창업 서비스를 지원하며, 학생들의 전공 및 적성에 맞는 일자리 찾기를 할 수 있도록 지원합니다. 고용노동부 연계 사업 수행, 청년고용지원사업통합관리, 이력서 자기소개서 클리닉, 모의 면접, 인적성 및 심리검사, 진로(취업) 상담 및 취업을 알선하여 학생들이 진로 및 취·창업준비를 체계적으로 준비할 수 있도록 지원합니다.

### 3

학년

#### 실무능력 & 취업스펙 갖추기



##### 학년별 취업준비

- 전공 심화 & 관련 자격증 준비: 전공/지원분야 자격증, 기초자격증 준비
- 목표에 따른 어학 점수 확보: TOEIC, OPIc 등 영어, 제2외국어
- 실무능력 갖추기: 문서작성능력, 기획력, PT스킬, 문제해결능력 등
- 관련분야 취업스터디 활동

##### 직무탐색

- 직무중심 취업 집중 프로그램
- 취업전략과사회진출(3학점 균형교양(P/F))
- 진로선택과자기계발(3학점 균형교양(P/F))

##### 비교과 프로그램

- 면접 마스터 취업캠프
- 슈퍼루키 멘토링
- 대명캠퍼스 취업 특강 및 포트폴리오
- 청년이음 일자리 박람회
- 현직자 멘토링 프로그램
- 국가직무능력표준(NCS) 입사지원서 작성법
- 공기업 취업전략
- 기업분석 정복하기
- 예비 직장인을 위한 노동법 특강
- 자기소개서 작성을 위한 대외활동 A to Z
- 면접노트 만들기
- BEI(행동 기반) 면접 실전 가이드

### 4

학년

#### 취업전략 & 실전응시



##### 학년별 취업준비

- 취업방향 설정: 지원 직무설정
- 취업준비전략: 이력서, 자기소개서, 면접준비, 기업분석 및 채용정보 분석 등
- 적극적인 구직활동: 청년고용정책 및 현장실습 참여, 취업센터, 취업캠프 참여, 실전 입사지원

##### 직무탐색

- 직무중심 취업 집중 프로그램
- 취업전략과사회진출(3학점 균형교양(P/F))
- 진로선택과자기계발(3학점 균형교양(P/F))

##### 비교과 프로그램

- 면접 마스터 취업캠프
- 슈퍼루키 멘토링
- 대명캠퍼스 취업 특강 및 포트폴리오
- 청년이음 일자리 박람회
- 현직자 멘토링 프로그램
- 국가직무능력표준(NCS) 입사지원서 작성법
- 공기업 취업전략
- 기업분석 정복하기
- 예비 직장인을 위한 노동법 특강
- 자기소개서 작성을 위한 대외활동 A to Z
- 면접노트 만들기
- BEI(행동 기반) 면접 실전 가이드

# 학생성공센터 안내

문의: 학생성공센터 행정팀 ☎ 053. 580. 8811~6 / <https://kssc.kmu.ac.kr/sites/itedu/index.do>

계명대학교 학생성공센터(Keimyung Student Success Center)는 학생들이 대학생활 동안 자율적으로 학업과 진로를 설계하고, 성공적인 미래를 준비할 수 있도록 지원하는 종합 허브입니다. 우리 센터는 전공설계부와 기초학력부로 나누어져, 무학과(자율전공부) 학생, 전과 학생, 다전공 희망 학생들을 위한 맞춤형 전공설계 지원과 기초학력 교육, 비교과 활동 연계 프로그램을 통해 자신의 목표를 효과적으로 달성할 수 있도록 지원해 갑니다.

“계명대학교 학생성공센터와 함께, 여러분의 성공적인 미래를 준비하세요!”

대학생활 설계

기초학력 강화

전공탐색 및 설계

진로 설계

## 전공설계 지원

무학과 학생을 위한 전공설계 지원  
전과 학생을 위한 맞춤형 전공탐색 지원  
복수·부전공 및 융합전공 등 다전공 설계 지원

대학생활 및 전공설계 교육(학생수요기반)  
학생 맞춤형 전공설계 컨설팅  
ONE-STOP 전공정보박람회  
K-Circle 전공설계 동아리  
학과 소개 공모전  
성장 단계별 성공 스토리 공모전

☎ 053. 580. 5574, 8816

## 기초학력 진단 및 맞춤형 학습지원

기초학력(국어, 영어, 수학, IT) 진단  
수준별 핵심 기초역량 강화 지원

**국어** 수준별 컨설팅, 글쓰기 공모전, 학과별 토론편집 동아리  
**영어** 수준별 컨설팅, 영어 워크숍, 단기 집중 영어 캠프  
**수학** 단기 집중 수학 캠프  
**IT** 프로그래밍 실습, GenAI 해커톤 대회, IT 관련 자격증 교육, 생성형 AI 교육

☎ 053. 580. 8812~15



## | 전공설계부 프로그램 소개 |

☎ 053. 580. 5574, 8816

### 전공설계부는 학생성공을 위해 이렇게 지원합니다

<b>대학생활 설계 교육</b> <b>내용</b> 신입생 수강 교과목 연계하여 대학 생활·전공·진로 설계의 단계별 주요사항과 학교 지원 및 비교과 활용 방안을 소개하는 특강 <b>일정</b> 3월, 9월	<b>학생 수요 기반 시리즈 교육</b> <b>내용</b> 우리대학의 대학생활 및 진로에 대한 이해도가 높고 전문성 있는 외부강사(졸업생 등) 초청 특강 <b>일정</b> 4월~5월, 10월~12월	<b>나를 찾아가는 1:1 컨설팅</b> <b>내용</b> 대학생활 적응 및 자발적인 전공 선택 설계를 위한 1:1 컨설팅 <b>일정</b> 3월~12월	<b>우리 함께 집단 컨설팅</b> <b>내용</b> 전공선택 및 진로 방향성 설정을 위한 그룹 컨설팅 <b>일정</b> 9월~12월
<b>ONE-STOP 전공정보박람회</b> <b>내용</b> 학과 정보 및 융합전공 정보 제공을 위해 전공별 진로정보 제공, 선배 멘토링, 융합전공 설계 지원 <b>일정</b> 5월, 9월	<b>K-Circle 전공설계 동아리</b> <b>내용</b> 신입학 학생들의 대학생활 적응 및 전공설계 역량 강화를 위한 활동 중심 동아리 <b>일정</b> 5월~7월 / 10월~12월	<b>학과 소개 공모전: 우리 학과를 소개합니다</b> <b>내용</b> 본인의 학과를 소개하는 콘텐츠 제작 공모전 <b>일정</b> 9월~11월	<b>성장 단계별 성공 스토리 공모전</b> <b>내용</b> 대학생활 설계 및 전공설계 과정 스토리 공모전 <b>일정</b> (신입생 대상)4월~6월 (재학생 대상)10월~12월

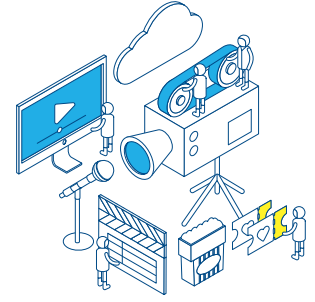
## | 기초학력부 프로그램 소개 |

### 기초학력부는 학생성공을 위해 이렇게 지원합니다



<b>국어, 영어</b>   ☎ 053. 580. 8814, 8815	<b>수학, IT</b>   ☎ 053. 580. 8812, 8813
<b>💡 국어 및 영어 수준별 컨설팅</b> <b>내용</b> 학생 수준별 첨삭지도/컨설팅 <b>일정</b> 학기 중 상시 운영	<b>💡 수학 기초학력 향상 프로그램</b> <b>내용</b> 수학 기본역량 차이로 인해 전공학습에 어려움을 겪는 학생들을 위한 수준별 수학 기초학력 향상 교육 <b>일정</b> 하계방학
<b>💡 국어 및 영어 글쓰기/말하기 워크숍</b> <b>내용</b> 학생 주도의 참여와 실습을 통한 글쓰기 및 말하기 워크숍 <b>일정</b> 1, 2학기 각 2회	<b>💡 컴퓨터활용능력 교육</b> <b>내용</b> 전공 연계 실무능력과 디지털 기초역량 강화를 위한 실무 중심의 소프트웨어 활용 교육 및 자격증 취득 지원 <b>일정</b> 상시
<b>💡 학과별 토론학습 동아리</b> <b>내용</b> 토론학습 동아리의 원활한 운영을 위한 온라인 교육 <b>일정</b> 매학기 교수학습지원시스템 온라인 강의실	<b>💡 MOS Master 교육</b> <b>내용</b> MOS Master(Powerpoint, Word, Excel, Access) 자격증 취득 대비 교육 <b>일정</b> 하계 및 동계방학
<b>💡 국어 및 영어 표현력 기초 향상</b> <b>내용</b> 온라인 콘텐츠를 활용한 기초학습강화 프로그램 <b>일정</b> 학기 중, 하계 및 동계방학	<b>💡 GenAI 해커톤 대회</b> <b>내용</b> 생성형 AI를 활용하여 기획, 개발, 활용의 전 과정을 수행, AI 챗봇을 개발하는 실전형 해커톤 대회 <b>일정</b> 2학기
<b>💡 국어 및 영어 글쓰기 공모전</b> <b>내용</b> 기초·교양교육 강화를 위한 학생 주도형 글쓰기 공모전 <b>일정</b> 학기당 1회 연 2회 실시	<b>💡 프로그래밍 실습 교육</b> <b>내용</b> 코딩을 기반으로 한 실무 중심의 프로그래밍 교육 <b>일정</b> 매 학기
<b>💡 단기 집중 영어 캠프</b> <b>내용</b> 외국어 능력 향상의 집중 영어 교육 <b>일정</b> 하계방학 및 동계방학 연 2회 실시	

# 아름다운 캠퍼스 영화 나들이



미스터 션샤인 계명한학촌 촬영모습



미스터 션샤인 대명 본관 촬영모습



미스터 션샤인(드라마)



사계의 봄(드라마)



선의의 경쟁(드라마)



왜 오수재인가(드라마)



날 녹여주오(드라마)



환혼(드라마)



어쩌다 발견한 하루(드라마)



사랑비(드라마)



에덴의 동쪽(드라마)



꽃보다 남자(드라마)



그해 여름(영화)



무림여대생(영화)



누구나 비밀은 있다(영화)

# 캠퍼스 지도



- |                      |                          |                      |                                        |                       |                        |                          |
|----------------------|--------------------------|----------------------|----------------------------------------|-----------------------|------------------------|--------------------------|
| <b>C1</b> 행서관 (대학본부) | <b>C7</b> 봉경관 (사회과학대학)   | <b>C13</b> 노천강당      | <b>E5</b> 음악공연예술대학                     | <b>S5</b> 아람관         | <b>N1</b> 행사박물관        | <b>N10</b> 복지관           |
| <b>C2</b> 전산교육원      | <b>C8</b> 의양관 (경영대학)     | <b>C14</b> 동천관 (대학원) | <b>E6</b> 대운동장                         | <b>S6</b> 보서관 (약학대학)  | <b>N2</b> 쉼터관 (사회과학대학) | <b>W1~11</b> 명교생활관 (기숙사) |
| <b>C3</b> 동산도서관      | <b>C9</b> 스미스관 (인문국제학대학) | <b>E1</b> 산학협력관      | <b>S1</b> 동영관 (Keimyung Adams College) | <b>S7</b> 첨단산업지원센터    | <b>N3</b> 오산관 (공과대학)   | <b>계명문화대학교</b>           |
| <b>C4</b> 취업지원센터     | <b>C10</b> 아담스채플         | <b>E2</b> 태권도센터      | <b>S2</b> 영암관 (인문국제학대학, 사범대학)          | <b>S8</b> 의과대학        | <b>N4~7</b> 공학관 (공과대학) |                          |
| <b>C5</b> 바우어관       | <b>C11</b> 학군단           | <b>E3</b> 체육관 (체육대학) | <b>S3</b> 제1학생회관                       | <b>S9</b> 전갑규관 (간호대학) | <b>N8</b> 첨단건설재료관      |                          |
| <b>C6</b> 바우어신관      | <b>C12</b> 계명한학촌         | <b>E4</b> 계명아트센터     | <b>S4</b> 백은관 (자연과학대학)                 | <b>S10</b> 계명대학교 동산병원 | <b>N9</b> 덕래관 (공과대학)   |                          |

# 대명 캠퍼스



- |                 |                       |                    |                    |                 |
|-----------------|-----------------------|--------------------|--------------------|-----------------|
| <b>1</b> 대명본관   | <b>5</b> 대명비서관        | <b>9</b> 대명의양·바우어관 | <b>13</b> 대명후생관    | <b>17</b> 계명유치원 |
| <b>2</b> 대명수신관  | <b>6</b> 대명아담스관(미술대학) | <b>10</b> 대명동산관    | <b>14</b> 대명노천강당   |                 |
| <b>3</b> 대명월슨관  | <b>7</b> 대명쉐터관        | <b>11</b> 대명동서문화관  | <b>15</b> 전문관      |                 |
| <b>4</b> 대명감부열관 | <b>8</b> 대명평생교육원 음악관  | <b>12</b> 대명백학관    | <b>16</b> 전문관 제2별관 |                 |



# KEIMYUNG UNIVERSITY

[www.gokmu.ac.kr](http://www.gokmu.ac.kr)

42601 대구광역시 달서구 달구벌대로 1095

입학팀 Tel 053. 580. 6077~8 Fax 053. 715. 2016 입학사정관팀 Tel 053. 580. 6088~9 Fax 053. 715. 2017



모바일 입학상담: 카카오톡 검색창에서

# 계명대학교입학처



검색



온라인 입학채널: 유튜브 검색창에서

계명입학



검색

함께 지켜온 큰빛  
함께 비상할 계명



본 수시모집요강의 내용은 변경될 수 있으며, 변경될 경우 본교 입학처 홈페이지([www.gokmu.ac.kr](http://www.gokmu.ac.kr))를 통해 공지합니다.